

2026年5月18日

会員各位

一般社団法人 全日本特殊鋼流通協会
調査研究委員会
委員長 古池 晃
(公印省略)

第117回(2025年度第4四半期)景況アンケート調査報告

拝啓 会員の皆様には、益々ご清栄のこととお慶び申し上げます。

本アンケートは毎月実施の統計調査と同一方法で行いました。本アンケートは特殊鋼流通の現状を知る上で大変重要な資料となるものです。このため回答率UPを図るため皆様のご協力をお願いしました。回答率は前回と同じ46%でした。今回ご回答いただけなかった会員様には次回は是非ご回答くださいますようお願い申し上げます。また、皆様のニーズに応えるため改善を重ねてまいります。現在メールでご回答いただける様切り替えつつあります。皆様には引き続きご協力をいただくとともにご意見ご要望をお寄せください。

敬具

1. アンケート回答率

支部	回答数	事業所	回答率	前回答率
東京	28	55	51%	45%
大阪	33	78	42%	44%
名古屋	24	54	44%	47%
東北	3	8	38%	44%
北関東	4	6	67%	83%
静岡	3	5	60%	60%
中国・九州	3	5	60%	40%
総計	98	211	46%	46%

2. 各設問に関するコメント

問3. 貴社の2026年1月～3月の売上高は

- イ. 前期比:「かなり増加」「やや増加」は28.3%から36.7%に増加しました。
- ロ. 前年同期比:「かなり増加」「やや増加」は13.1%から35.7%に増加しました。

問4. 業績についての詳細は次のとおりです。

- イ. 今期:「黒字」が43.4%から57.1%に増加しました。
- ロ. 前期比:「良くなっている」は11.1%から24.5%に増加、「あまり変わらない」が60.6%から57.1%に減少、「悪くなっている」は26.3%から17.3%に減少しています。
- ハ. 来期の業績見通しは:「かなり良くなる」「やや良くなる」が8.0%から9.2%に増加、「あまり変わらない」が59.0%から46.9%に減少、「やや悪くなる」「かなり悪くなる」が26.2%から32.7%に増加しています。
- ニ. 今後の業界の景気は:「かなり良くなる」「やや良くなる」が9.1%から18.4%に増加、「あまり変わらない」は66.7%から54.1%に減少、「やや悪くなる」「かなり悪くなる」は19.2%から21.7%に増加しています。

問5. 貴社の取扱商品の販売価格は前期に比べて？

「上昇気味」の割合は、「構造用鋼」「工具鋼」「ステンレス」「切断賃」「機械加工賃」のいずれも増加しています。

問6. 貴社の在庫は？

在庫が「多い」「やや多い」は31.4%から21.4%に減少、「適量」は56.6%から64.3%に増加、「少ない」「やや少ない」は11.1%から13.2%に増加しました。

1. 「多い」と回答した理由を表にまとめています。

地区	在庫は？の理由
東京	在庫を取り揃えないとチャンスロスとなるため
静岡	期末のメーカーによる駆け込み出荷

2. 「やや多い」と回答した理由を表にまとめています。

地区	在庫は？の理由
名古屋	工具鋼の価格は、(1～3月)のハイスを筆頭とする「アロイサーチャージの高騰」が原因である。特に(タングステンを含む)鋼種の高騰幅がベラボウであった。
名古屋	当社の目標としている数値より高いため。
名古屋	出荷減
北関東	販売不振
九州	景気の下降、製鉄、自動車設備が少ない

3. 「適量」と回答した理由を表にまとめています。

地区	在庫は？の理由
東京	3月は決算月と4月からの改定前の駆け込み受注で在庫が多少減となった為、適量になった
東京	受注量が不安定の中 過剰在庫をしないように注視している為
大阪	必要以上に在庫の積み増しをしていないので。
大阪	販売、仕入れとも大きな変動がない為
大阪	店売り用、紐付き用在庫にしても入出荷管理はしている。
東北	メーカーからの入荷が遅れている

4. 「やや少ない」と回答した理由を表にまとめています。

地区	在庫は？の理由
東京	受注が低調なため、在庫を調整した。
大阪	出荷と仕入のバランスを保つ為
名古屋	決算前で多少減らしている
名古屋	なるべく在庫を抑えている為
名古屋	在庫の回転率が悪い

5. 「少ない」と回答した理由を表にまとめています。

地区	在庫は？の理由
大阪	支給材が多い為

問7. 来期の設備投資計画

「車」「パソコン・事務機」で増加、「鋸盤」「工作機械」「社屋倉庫」で減少していました。

問8. 現在直面している経営上の問題点は？

「販売不振」「販売価格安」「競争激化」「人件費増」「顧客企業の経営環境悪化と廃業・倒産」で減少していますが、「人件費以外の経費増」「従業員の確保難」「社員のレベルアップ」「空

洞化」が増加しています。「客先ニーズの変化」「取引条件の悪化」「資金繰り」「事業後継者難」「為替の変動」は横ばいです。

問9. 適正な利益が確保されているか？

「確保されている」と回答した会社は28.3%から32.7%に増加、「なかなか確保できない」が68.7%から66.3%に減少、「あきらめている」が2.0%から0.0%に減少しました。

「確保されている」の方法の内容を表にまとめています。

地区	適正な利益確保の理由
東京	適正な価格転嫁を行っている
大阪	適正価格を下回る物件は無理をしてまで受注しない
大阪	安売りしない
大阪	諸経費の価格転嫁を客先にご理解いただけた
大阪	値上げ（メーカー同行で理由説明）
名古屋	付加価値をつけて安売りしない
東北	顧客との価格取決め方法が定められているため

問10. 2026年1月～3月の売上が前期（2025年10月～12月）に比べて増加、減少された要因。

(イ)「売上増加」の要因を表にまとめています。

地区	売上増加の要因
東京	半導体業界向けの出荷が増加している
東京	ジリ貧傾向の需要が底打ちした感触はある。ただし、跳ね返って上昇局面に入ったとも思えず、回答になっていませんが最悪は脱したと思われまます。
東京	全体感としては低迷が続いているが、工作機械・建機向けの一部で動きがあったため。
東京	値上げ前の駆け込みと春節による一部の国内回帰
東京	新規事業の立ち上げ
東京	半導体関連の受注が増えた
大阪	単価（レアメタルサーチャージ）の上昇
大阪	特に要因は判りません。
北関東	月度が昨年度と一昨年度と比べて改善した。

(ロ)「売上減少」の要因を表にまとめています。

地区	売上減少の要因
東京	産業機械関連の国内生産の低迷
東京	原材料/エネルギー価格の高騰による販売不振。
東京	1～2月が稼働日少ない為か、動きが悪かった
大阪	自動車金型関連の動きが低調の為。また、材料価格もあがり、新規金型の出図が鈍化。
大阪	製造メーカーの設備トラブル
大阪	得意先の前倒し発注が一段落したことの影響。
大阪	当社の倉庫から出荷する商売が多いため（紐付きで仕入メーカーからエンドユーザーへの直送品が少ない）、1月の（10～12月）対比での「稼働日数」の減が響いた。
大阪	注文が少ない
名古屋	鋼材販売量の減少と金型部品加工の減少。

九州	製鉄、自動車関連の仕事減（設備が低調）
----	---------------------

問 11. 2026年度は賃上げされますか。お聞かせください。
 2025年度と比較して「定昇のみ」と回答した割合は27.9%から34.7%に増加、「定昇+ベースアップ」は54.8%から53.1%に減少、「賃上げしない」は9.6%から9.2%に減少、「賃下げする」は1.0%から0.0%に減少、「一時金で調整」は4.8%から2.0%に減少しました。

問 12. イラン紛争に関連して、貴社の事業運営・業績に影響している点、または懸念している事項があれば、ご自由にご記入下さい。
 98社中50社からコメントの記入がありました。その内の49社から、影響がでている、もしくは今後の影響を懸念する旨のコメントを頂きました。

地区	事業運営・業績に影響している点、または懸念している事項
東京	販売が低迷している中、様々な物資の高騰、若しくは調達が困難なるものもあり、運送、光熱費、資材、備品等の更なるコスト up、転職など人材不足などマイナス影響が懸念される
東京	特殊鋼の製造としては問題ないが、報道でも出ている通り塗装や浸炭処理などの調達に影響が出ることで、材料の納入についても減少する可能性は大きい。
東京	地政学リスクにより、経済がさらに混乱することを懸念している。
東京	ナフサ不足起因による顧客のライン停止等の影響が懸念事項
東京	鋸刃や切削油などの消耗品関係で品不足や値上げが著しく感じる。
東京	作動油など入手が困難になってきており、自社だけではなくサプライチェーンの中のどこかで滞りが起きれば生産全体に影響が出るのではないかと懸念している。
東京	切削油等の石油製品確保と価格高騰。エネルギー価格の高騰。世界経済の減速による不況。
東京	原材料及びエネルギー価格の高騰の先行き不透明感に加えて、価格転嫁のタイミングが難しく、営業利益を圧迫している。
東京	ナフサ調達難につき、副資材の価格高騰及び調達制限が始ってきた
東京	購入商品の価格上昇、副資材の調達価格上昇
東京	すでに梱包資材や防塵マスク、工作機械の消耗品、機械油等、副資材の確保が難しくなっている。
東京	油が入ってこない（切削油）
東京	イラン紛争が原因か判らないが潤滑油の不足、超硬チップ等の不足、原油不足による値上げ、生産の中止、延期など
東京	現状は油などが入りづらい程度ですが、長引くと客先が製品を生産できなくなるので、かなり影響がでるか…
東京	油関連製品の価格高騰
東京	すべての物が入手不安や価格高騰により財政圧迫につながる
大阪	原油価格上昇による運送費の増加 最悪の場合だが原油不足による国内外物流の影響による景気悪化
大阪	原材料及びエネルギーコストの高騰 原価上昇分を販売価格に転嫁できるかの懸念。
大阪	弊社では、直接影響が無いが、客先で、メタノールが不足しており、浸炭に影響が起きてたり、塗料・シンナーも入手しにくくなっていると聞いている。
大阪	物資輸入減による製造ライン停止、加工に関する諸資材の不足、価格高騰が心配。
大阪	石油価格の高騰およびアルコール関連溶剤の入手困難による影響でのカバー。代替品自体も入手が厳しい。

大阪	ナフサの入手が今以上に困難になってしまえば、石油化学製品を扱っているお客様からの受注が減るのではないかと懸念しております。
大阪	客先での、副資材入手難による、生産計画下方修正
大阪	客先の生産調整による材料購入量の減少
大阪	ガソリン等の高騰
大阪	油、ナフサに関わる副資材費の高騰と入手困難
大阪	自動車メーカーの中東への輸出が滞り、自動車向けの鋼材受注量が減少している（伸びない）。石油の日本への輸出が従来のようにはいかない影響は、これから色々な方面に出てくると思われる。早く（紛争）が【ロシアとウクライナ】を含めて収束して欲しい。収束すれば、世界中の経済も正常化し、『復興需要』も起こると思う。
大阪	油を使用している加工やモノ全てが、従来の常識とかけ離れて上昇する懸念がある。（切削油、機械油、磨加工賃、熱処理加工賃、鋸刃代、運送費など）
大阪	梱包資材（特にフィルムロールが入手難しい）
大阪	切削油、梱包資材等が品薄のため、不足している。
名古屋	鋳物関係協力業者さん、重油の入手量が減って操業できない日がある
名古屋	物価高、物不足など影響が出てくる。また、景気も悪くなるであろう。
名古屋	原油の上昇による物価の高騰による景気後退
名古屋	生産に必要ないろいろなものが昨年の米騒動のように不足して混乱をきたし、自動車の生産も混沌としていきそう。
名古屋	プラスチックや塗料等の原料不足による供給不安
名古屋	工作機械に使用される油関係、ノコ刃、切削加工工具などの値上げと入手困難・受注調整が少しずつ見受けられる。
名古屋	機械油の値上を5月、10月に実施
名古屋	客先の業績低下による売上低下。
名古屋	分からない
名古屋	油、梱包資材の欠品
名古屋	梱包資材や切削油の入手難
東北	油類の入手困難
東北	原材料価格の高騰及び入手難ならびにエネルギーコスト関連の価格UPが懸念される
北関東	今後の運送に関する値上げ
北関東	樹脂製品の値上げ、機械油の入手が困難
静岡	原油調達への懸念からほぼすべての産業において悪影響があると思う。
静岡	自社だけではないが、石油由来の製品が全般的に入手困難になってきています。年内は大丈夫といったものもありますが、紛争の長期化によっては止まる仕事、止めざるを得ない仕事も出てきそうです。
九州	全ての物価上昇、特に特殊鋼原料等レアメタル含みます
九州	購入部品や塗料が入ってこない為、中断・延期

問 13. 現在、及び来四半期以降の景気についてご意見をご記入ください。

地区	現在、及び来四半期以降の景気について
東京	昨年よりは今期の方が増える話しを僅かながら耳にするようになってきたが、足元では変わっておらず下期まで低位安定か。
東京	横這いが続く
東京	鋼材自体価格が高くなりすぎて、こんな状況でもお客様は本当に材料を買って頂けるか心配。

東京	先行きが見えない
東京	中東問題が悪影響を及ぼす可能性が日々高まっている
東京	景気の回復（需給バランスが取れるに）はまだ先になると思います。
東京	中東情勢が落ち着かない限りでは新規展開が難しく、現状維持を念頭に置いた見通しです。 既存取引において価格転嫁による営業利益の改善が必要。
東京	全てはトランプ次第。予測不可能で対応が後手に回っている
東京	昨年末から年初にかけておおむね底打ち感が浸透して、徐々に回復基調に向かうと期待していたが、中東情勢が不安定なため今後の状況は予断を許さない。
東京	先行き不透明
東京	悪くなるのでは…
東京	自動車関連(中部除く)、建機や産機は低位横這いの状態。それに加えて中東情勢が緊迫化しており先行きは不透明感が漂っている。中東情勢が一旦落ち着けば、半導体関連では動き始めてる部門も出てきており、他業態にも波及して現状よりは上向くと思われる。
東京	横ばい 中東問題により不透明
東京	イラン紛争次第で景気が大きく変わるかもしれないが弱含み
大阪	建機、農機、半導体の業界では前年比でプラスの計画が出ており、今後 数量増加が期待されます。
大阪	中東の影響がどこまであるのかが判らないが、少し上向きになりつつあった景気が全く不明になってしまった。本当に早く解決して欲しい。
大阪	分からない
大阪	現状の中東情勢の終息が見えない為、各業種に対する影響によってはかなり下降すると思われる。
大阪	今後のイラン情勢が景気に大きく影響すると思います。
大阪	不透明
大阪	現在は（半導体製造装置向けステンレス）等一部で鋼材需要が急速に出てきているようだが、特殊鋼全般を取り巻く景況は良くない。もう（新型コロナウイルス感染症禍）以前の数量水準には戻らないという声が多く、『産業構造の変革の最中にある』のであろう。上述の（戦争収束）で経済復興や復興需要も出てくるかもしれないが、日本の場合は（人口減少）も伴い、特殊鋼需要は今後増えることはなく、減っていくトレンドであろうから、今後の景気も決して（バラ色）ではない。【需要見合いのプレイヤー数（メーカー・流通）】への再編がさらに進むと思われる。
大阪	異常な価格上昇による景気悪化の懸念がある。そうなる前にアメリカ・イラン戦争が終結してほしい。
大阪	イラン紛争で輸出関連の注文がキャンセル、又は、納期先送りになっているので26年4-6月は厳しい。
大阪	ステンレスは以降値上げとなるので駆け込み需要を期待している。しかし足元の動きは依然厳しい。
名古屋	イラン紛争で先読みは非常に難しい
名古屋	戦争により、生産が落ちて景気が悪くなるであろう。
名古屋	特殊鋼については、他の素材のように劇的に上がることもなくパットしないのでは。
名古屋	どうなるのか見当がつかない
名古屋	中東情勢の状況次第ではあるが、今よりは悪くなる予想。
名古屋	低迷が続く
名古屋	上がってほしい

東北	各戦争（ウクライナ、イラン）によって不透明、不確実性がより顕著になり、事業方針も再構築する必要が有ると思っている。
東北	自動車・半導体関連業界が上向き基調にはあるものの新規拡販に至る様な案件が乏しくかつ、紛争問題に起因する原材料の調達難・価格UPが懸念される
北関東	値上げが出来る様な景況感となるのか不安がある。
静岡	燃料、資材諸々の価格上昇で需要が落ちないか心配している。
九州	わかりません

問 14. アンケートの設問について、ご意見をお寄せください。

又、希望する設問等がございましたらご提案ください。

地区	アンケートの設問について
大阪	一部の（大手工具鋼問屋）が「切断賃」の（値上げ）を打ち出してきている。最初は（一次問屋）向けだそうだが、業界のためにも（二次問屋）さらには【エンドユーザー】からも「切断賃」をいただくという商習慣を定着させて欲しい。上述の（過当競争）から、いつしか【同鋼種で、定尺品も切断品も同じ単価】という愚かな業界になってしまった。今どきの「切断機」は（高速切断・超薄厚でも切断可・真っすぐ切断できる）高性能なので、昔に比べて（超高価）になっており、「超硬鋸刃」も（超高価）なのに、本当に過剰サービスである。誠に嘆かわしい。
東北	特にございません

以上

2026年4月10日

第117回 全特協景況アンケート調査書

一般社団法人 全日本特殊鋼流通協会
調査研究委員会

調査対象期間：2026年1月～3月

回答締切：2026年4月24日(金) 該当項目に○印をつけてください。

(正会員211社にアンケートをお願い致しました。)

問1. 貴社の所属支部・地区は

1. 東京(埼玉・神奈川・新潟・長野を含む) 2. 大阪 3. 名古屋 4. 東北 5. 北関東 6. 静岡 7. 中国 8. 九州

問2. 貴社(登録事業所を含む)

(イ) 従業員数は

1. 10人以下 2. 11人～20人 3. 21人～40人 4. 41人～100人 5. 101人～200人 6. 201人以上

(ロ) 売上高は(前年度年商)

1. 1億円まで 2. 3億円まで 3. 5億円まで 4. 10億円まで 5. 50億円まで
6. 100億円まで 7. 200億円まで 8. 300億円まで 9. 300億円以上

問3. 貴社(登録事業所を含む)の2026年1月～3月の売上高は

(イ) 2026年1月～3月は2025年10月～12月に比べて(前期比)

1. かなり増加 2. やや増加 3. あまり変わらない 4. やや減少 5. かなり減少

(ロ) 2026年1月～3月は2025年1月～3月に比べて(前年同期比)

1. かなり増加 2. やや増加 3. あまり変わらない 4. やや減少 5. かなり減少

問4. 貴社の業績(収益)及び特殊鋼流通業界の景気の見通しについて

(イ) 2026年1月～3月は

1. 黒字であった 2. 収支トントン 3. 赤字であった

(ロ) 2026年1月～3月は2025年10月～12月に比べて(前期比)

1. 良くなっている 2. あまり変わらない 3. 悪くなっている

(ハ) 貴社の来期、2026年4～6月の業績は、2026年1月～3月よりも

1. かなり良くなる 2. やや良くなる 3. あまり変わらない 4. やや悪くなる 5. かなり悪くなる 6.

わからない

(ニ) 特殊鋼流通業界の景気は、現在とくらべて

1. かなり良くなる 2. やや良くなる 3. あまり変わらない 4. やや悪くなる 5. かなり悪くなる 6.

わからない

問5. 貴社の取扱商品の販売価格は2025年10月～12月に比べて(前期比)

(イ) 構造用鋼 1. 上昇気味 2. 変わらない 3. 下降気味 4. わからない

(ロ) 工具鋼 1. 上昇気味 2. 変わらない 3. 下降気味 4. わからない

(ハ) ステンレス 1. 上昇気味 2. 変わらない 3. 下降気味 4. わからない

(ニ) 切断賃 1. 上昇気味 2. 変わらない 3. 下降気味 4. わからない

(ホ) 機械加工賃 1. 上昇気味 2. 変わらない 3. 下降気味 4. わからない

問6. 貴社の在庫は

1. 多い 2. やや多い 3. 適量 4. やや少ない 5. 少ない

どうしてそうなのか差支えなければその理由をお聞かせ願います。

[

]

問7. 貴社の設備投資について(2026年4月～6月の設備投資計画)

1. ある(あるとご回答の方は、次に○印をつけてください) 2. ない

1. 車 2. 鋸盤 3. 工作機械 4. パソコン等事務機 5. 社屋・倉庫 6. その他()

問 8. 貴社が現在直面している経営上の問題点（いくつでも○印をつけてください）

- | | | |
|-----------------------|------------|----------------|
| 1. 販売不振 | 2. 販売価格安 | 3. 競争激化 |
| 4. 客先ニーズの変化 | 5. 取引条件の悪化 | 6. 人件費増 |
| 7. 人件費以外の経費増（運賃・金利） | 8. 資金繰り難 | 9. 従業員の確保難/求人難 |
| 10. 社員のレベルアップ | 11. 事業後継者難 | 12. 為替の変動 |
| 13. 空洞化（海外工場移転等） | | |
| 14. 顧客企業の経営環境悪化と廃業・倒産 | | |
| 15. その他（ | | ） |

問9. 適正な利益は確保されているか

1. 確保されている 2. なかなか確保出来ない 3. 適正な利益確保はあきらめている

“1. 確保されている”と答えられた方は差支えなければその方法をお教えください。

[]

問10. 2026年1月～3月の売上が前期（2025年10月～12月）に比べて**増加**された方または**減少**された方にお尋ねします。

（イ）差支えなければ**売上増加**の要因をお聞かせ願います。

[]

（ロ）差支えなければ**売上減少**の要因をお聞かせ願います。

[]

問 11. 2025年度は賃上げされますか。お聞かせ下さい。

1. 定昇のみ 2. 定昇+ベースアップ 3. 賃上げしない 4. 賃下げする 5. 一時金で調整

問 12. イラン紛争に関連して、貴社の事業運営・業績に影響している点、または懸念している事項があれば、ご自由にご記入ください。

[]

問 13. 現在、及び来四半期以降の景気についてご意見をご記入ください。

[]

問14. アンケートの設問について、ご意見をお寄せください。又、希望する設問等がございましたらご提案ください。

[]

ご多忙中にもかかわらず、ご回答戴きありがとうございました。

ご返事は（一社）全日本特殊鋼流通協会・事務局宛 返信用封筒（受取人払い）を同封致しましたので、ご利用ください。

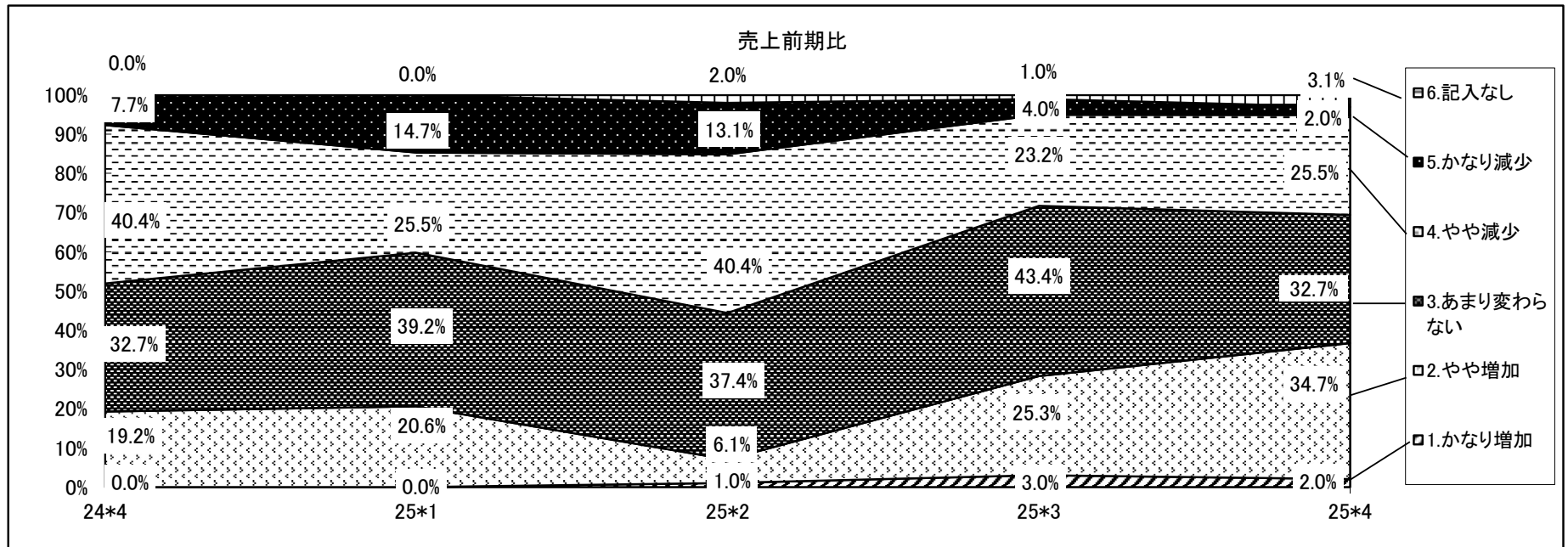
以上

問2-ロ. 売上高は

売上高	1.10人以下	2.11-20人	3.21-40人	4.41-100人	5.101-200人	6.201人以上	6.記入なし	合計
1.1億円まで	4 4%	0%	0%	0%	0%	0%	0%	4 4%
2.3億円まで	8 8%	0%	0%	0%	2 2%	0%	0%	10 10%
3.5億円まで	4 4%	3 3%	0%	0%	1 1%	0%	0%	8 8%
4.10億円まで	3 3%	4 4%	2 2%	1 1%	0%	0%	0%	10 10%
5.50億円まで	1 1%	10 10%	8 8%	14 14%	0%	0%	0%	33 34%
6.100億円まで	0%	0%	2 2%	6 6%	4 4%	0%	0%	12 12%
7.200億円まで	0%	0%	0%	1 1%	4 4%	1 1%	0%	6 6%
8.300億円まで	0%	0%	0%	0%	0%	1 1%	0%	1 1%
9.300億円以上	0%	0%	0%	0%	4 4%	8 8%	1 1%	13 13%
99.記入なし	0%	0	0	0	0	0	1 1%	1 1%
総計	20 20%	17 17%	12 12%	22 22%	15 15%	10 10%	2 2%	98 100%

問3-イ. 売上前期比について

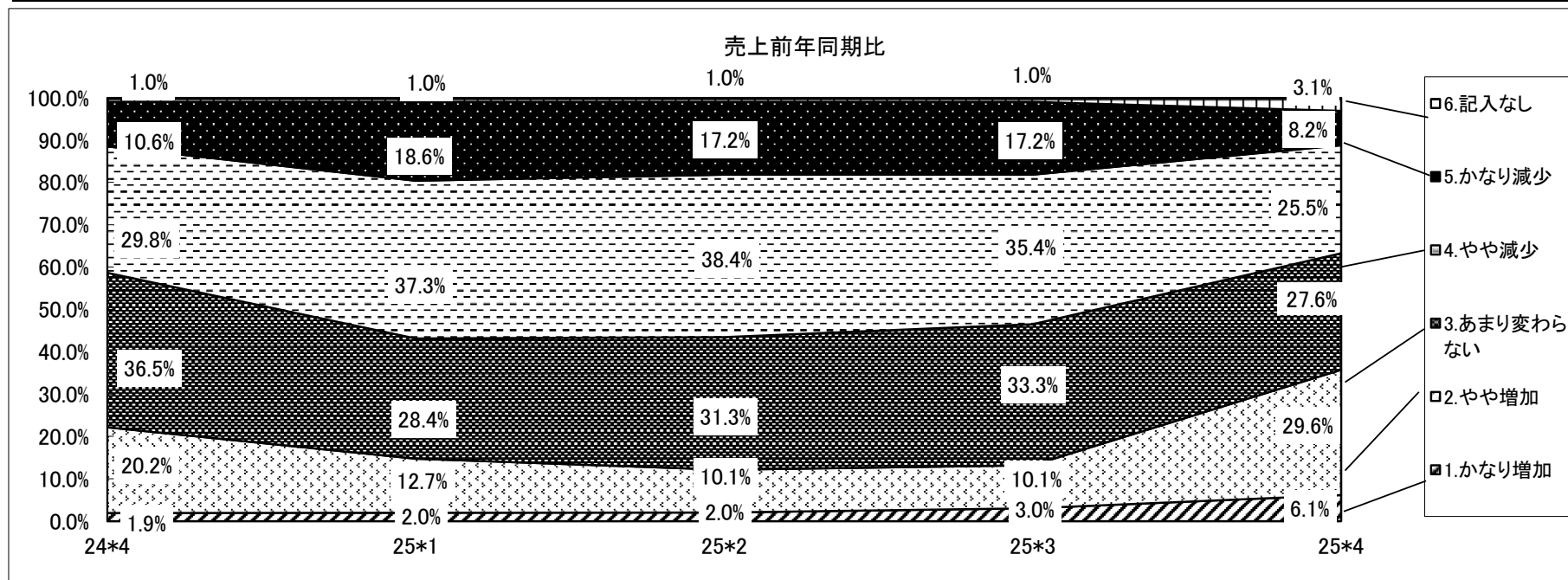
売上、前期比	東京			大阪			名古屋			その他			合計		
	25*2	25*3	25*4	25*2	25*3	25*4	25*2	25*3	25*4	25*2	25*3	25*4	25*2	25*3	25*4
1.かなり増加	1 4.0%	1 4.0%	1 3.6%	0 0.0%	1 12.0%	1 12.0%	0 0.0%	0 0.0%	0 0.0%	0 0.0%	1 7.1%	0 0.0%	1 1.0%	3 3.0%	2 2.0%
2.やや増加	0 0.0%	8 32.0%	11 39.3%	2 5.6%	12 35.3%	10 30.3%	2 8.0%	3 11.5%	8 33.3%	2 15.4%	2 14.3%	5 38.5%	6 6.1%	25 25.3%	34 34.7%
3.あまり変わらない	8 32.0%	10 40.0%	9 32.1%	16 44.4%	14 41.2%	13 39.4%	7 28.0%	14 53.8%	6 25.0%	6 46.2%	5 35.7%	4 30.8%	37 37.4%	43 43.4%	32 32.7%
4.やや減少	11 44.0%	4 16.0%	5 17.9%	13 36.1%	7 20.6%	7 21.2%	13 52.0%	7 26.9%	9 37.5%	3 23.1%	5 35.7%	4 30.8%	40 40.4%	23 23.2%	25 25.5%
5.かなり減少	5 20.0%	1 4.0%	1 3.6%	4 11.1%	0 0.0%	1 3.0%	3 12.0%	2 7.7%	0 0.0%	1 7.7%	1 7.1%	0 0.0%	13 13.1%	4 4.0%	2 2.0%
6.記入なし	0 0.0%	1 4.0%	1 3.6%	1 2.8%	0 0.0%	1 3.0%	0 0.0%	0 0.0%	1 4.2%	1 7.7%	0 0.0%	0 0.0%	2 2.0%	1 1.0%	3 3.1%
総計	25 100.0%	25 100.0%	28 100.0%	36 100.0%	34 100.0%	33 100.0%	25 100.0%	26 100.0%	24 100.0%	13 100.0%	14 100.0%	13 100.0%	99 100.0%	99 100.0%	98 100.0%



注) 25*3とは、2025年度第3四半期を指します。

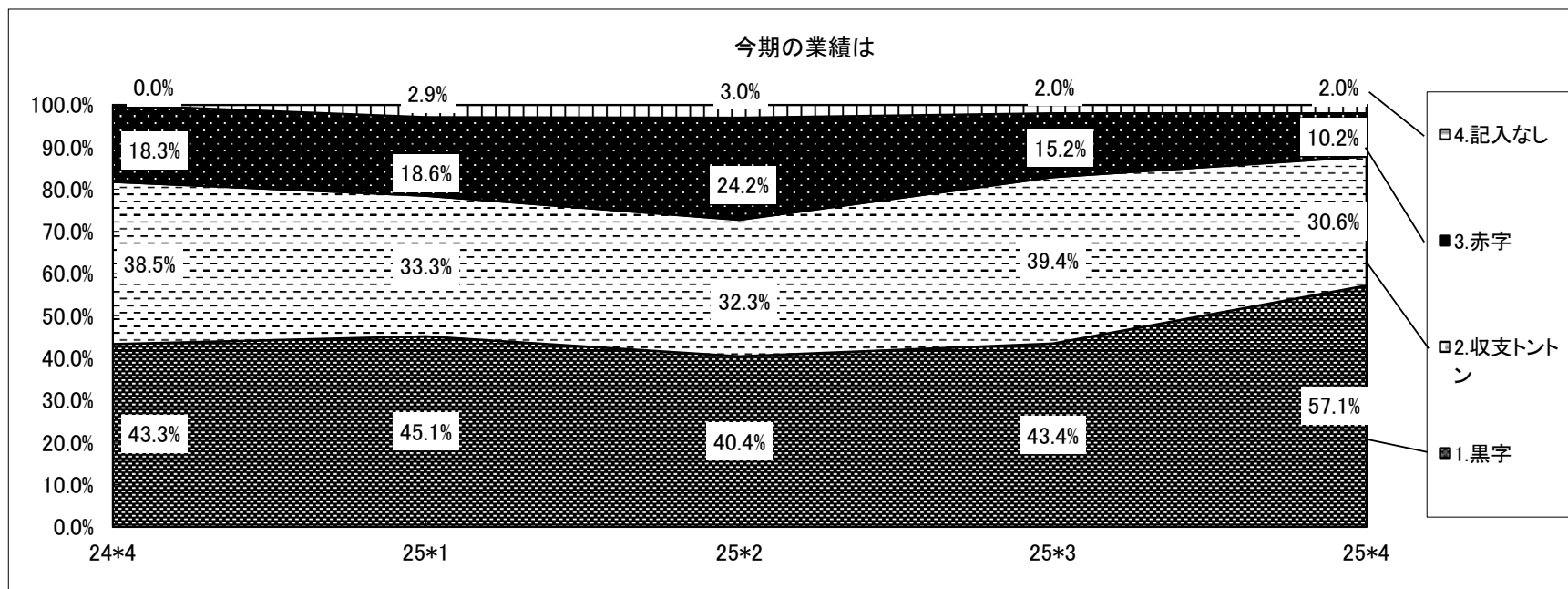
問3-1. 売上前年同期比

売上、前年同期比	東京			大阪			名古屋			その他			合計		
	25*2	25*3	25*4	25*2	25*3	25*4	25*2	25*3	25*4	25*2	25*3	25*4	25*2	25*3	25*4
1.かなり増加	1 4.0%	1 4.0%	4 14.3%	1 2.8%	1 2.9%	2 6.1%	0 0.0%	0 0.0%	0 0.0%	0 0.0%	1 7.1%	0 0.0%	2 2.0%	3 3.0%	6 6.1%
2.やや増加	0 0.0%	3 12.0%	10 35.7%	5 13.9%	6 17.6%	10 30.3%	4 16.0%	0 0.0%	5 20.8%	1 7.7%	1 7.1%	4 30.8%	10 10.1%	10 10.1%	29 29.6%
3.あまり変わらない	9 36.0%	8 32.0%	7 25.0%	14 38.9%	14 41.2%	11 33.3%	4 16.0%	4 15.4%	5 20.8%	4 30.8%	7 50.0%	4 30.8%	31 31.3%	33 33.3%	27 27.6%
4.やや減少	10 40.0%	5 20.0%	4 14.3%	11 30.6%	8 23.5%	7 21.2%	12 48.0%	19 73.1%	11 45.8%	5 38.5%	3 21.4%	3 23.1%	38 38.4%	35 35.4%	25 25.5%
5.かなり減少	5 20.0%	7 28.0%	3 10.7%	5 13.9%	5 14.7%	1 3.0%	4 16.0%	3 11.5%	2 8.3%	3 23.1%	2 14.3%	2 15.4%	17 17.2%	17 17.2%	8 8.2%
6.記入なし	0 0.0%	1 4.0%	0 0.0%	0 0.0%	0 0.0%	2 6.1%	1 4.0%	0 0.0%	1 4.2%	0 0.0%	0 0.0%	0 0.0%	1 1.0%	1 1.0%	3 3.1%
総計	25 100.0%	25 100.0%	28 100.0%	36 100.0%	34 100.0%	33 100.0%	25 100.0%	26 100.0%	24 100.0%	13 100.0%	14 100.0%	13 100.0%	99 100.0%	99 100.0%	98 100.0%



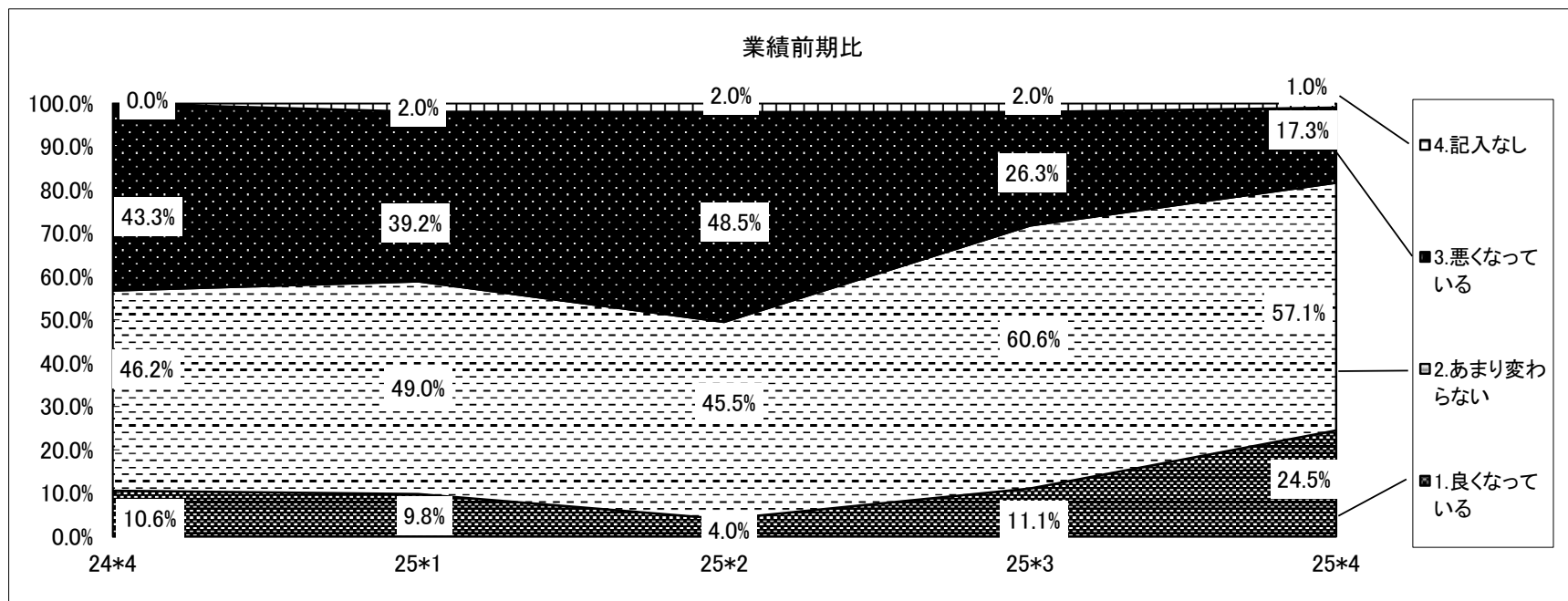
問4-イ. 今期の業績は

今期業績	東京			大阪			名古屋			その他			合計		
	25*2	25*3	25*4	25*2	25*3	25*4	25*2	25*3	25*4	25*2	25*3	25*4	25*2	25*3	25*4
1.黒字	8 32.0%	10 40.0%	17 60.7%	17 50.0%	19 55.9%	22 66.7%	12 48.0%	10 38.5%	12 50.0%	3 23.1%	4 28.6%	5 38.5%	40 40.4%	43 43.4%	56 57.1%
2.収支トントン	9 36.0%	10 40.0%	6 21.4%	12 35.3%	14 41.2%	10 30.3%	8 32.0%	11 42.3%	8 33.3%	3 23.1%	4 28.6%	6 46.2%	32 32.3%	39 39.4%	30 30.6%
3.赤字	8 32.0%	4 16.0%	5 17.9%	5 14.7%	1 2.9%	0 0.0%	4 16.0%	4 15.4%	3 12.5%	7 53.8%	6 42.9%	2 15.4%	24 24.2%	15 15.2%	10 10.2%
4.記入なし	0 0.0%	1 4.0%	0 0.0%	2 5.9%	0 0.0%	1 3.0%	1 4.0%	1 3.8%	1 4.2%	0 0.0%	0 0.0%	0 0.0%	3 3.0%	2 2.0%	2 2.0%
総計	25 100.0%	25 100.0%	28 100.0%	34 100.0%	34 100.0%	33 100.0%	25 100.0%	26 100.0%	24 100.0%	13 100.0%	14 100.0%	13 100.0%	99 100.0%	99 100.0%	98 100.0%



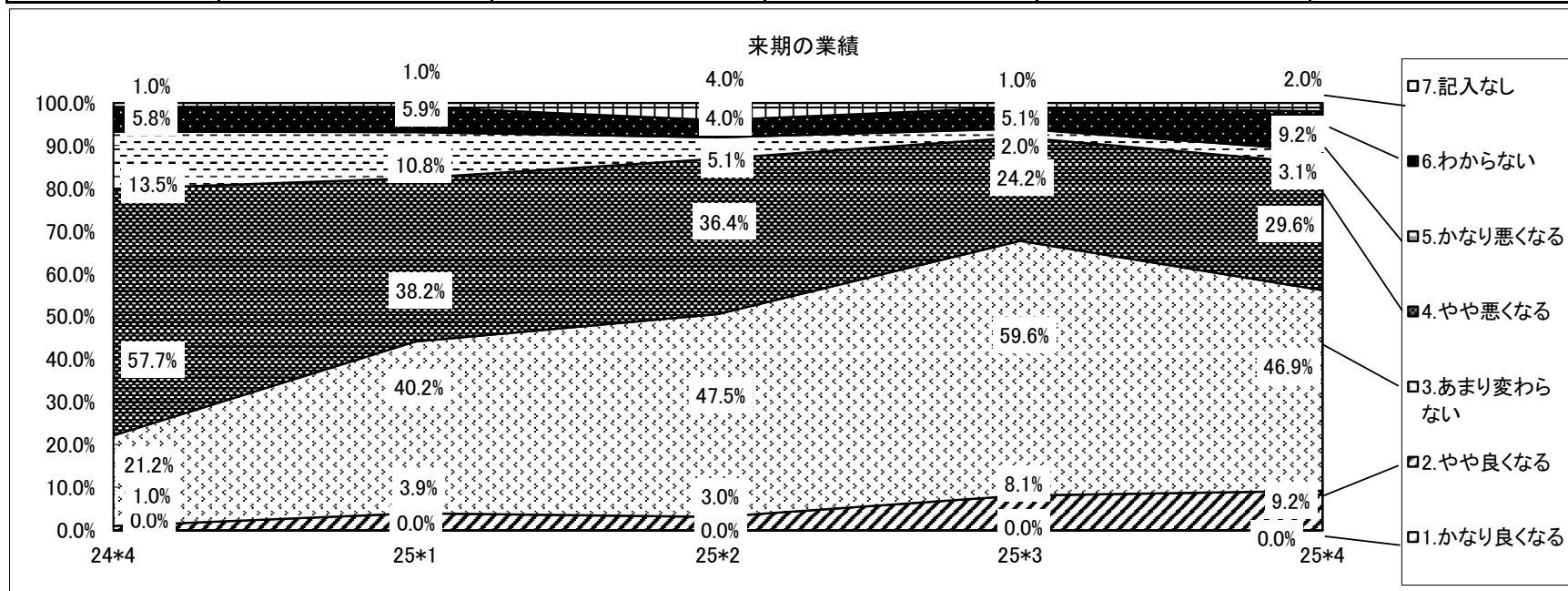
問4-ロ. 業績前期比

業績、前期比	東京			大阪			名古屋			その他			合計		
	25*2	25*3	25*4	25*2	25*3	25*4	25*2	25*3	25*4	25*2	25*3	25*4	25*2	25*3	25*4
1.良くなっている	1 4.0%	4 16.0%	9 32.1%	2 5.6%	6 17.6%	8 24.2%	0 0.0%	0 0.0%	3 12.5%	1 7.7%	1 7.1%	4 30.8%	4 4.0%	11 11.1%	24 24.5%
2.あまり変わらない	11 44.0%	13 52.0%	16 57.1%	19 52.8%	23 67.6%	21 63.6%	10 40.0%	17 65.4%	13 54.2%	5 38.5%	7 50.0%	6 46.2%	45 45.5%	60 60.6%	56 57.1%
3.悪くなっている	13 52.0%	7 28.0%	3 10.7%	15 41.7%	5 14.7%	4 12.1%	14 56.0%	8 30.8%	7 29.2%	6 46.2%	6 42.9%	3 23.1%	48 48.5%	26 26.3%	17 17.3%
4.記入なし	0 0.0%	1 4.0%	0 0.0%	0 0.0%	0 0.0%	0 0.0%	1 4.0%	1 3.8%	1 4.2%	1 7.7%	0 0.0%	0 0.0%	2 2.0%	2 2.0%	1 1.0%
総計	25 100.0%	25 100.0%	28 100.0%	36 100.0%	34 100.0%	33 100.0%	25 100.0%	26 100.0%	24 100.0%	13 100.0%	14 100.0%	13 100.0%	99 100.0%	99 100.0%	98 100.0%



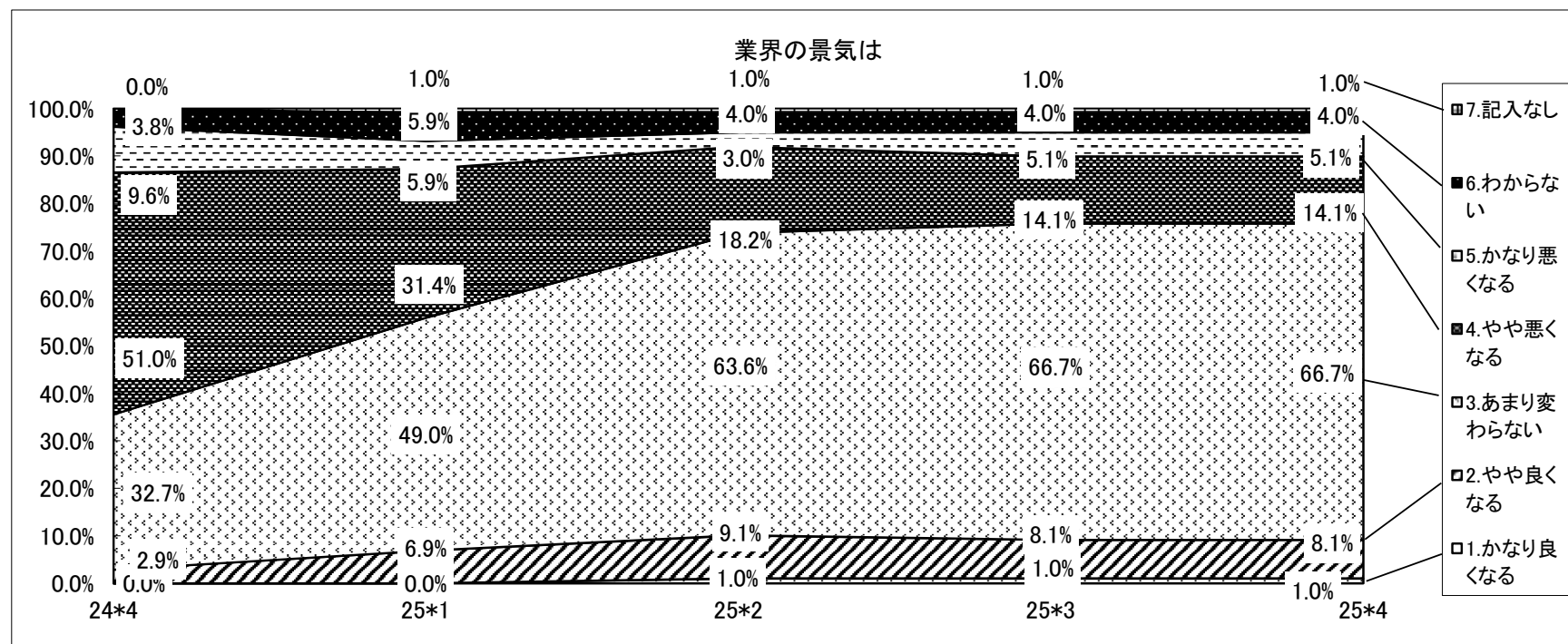
問4ーハ. 来期の業績は

来期の業績	東京			大阪			名古屋			その他			合計		
	25*2	25*3	25*4	25*2	25*3	25*4	25*2	25*3	25*4	25*2	25*3	25*4	25*2	25*3	25*4
1.かなり良くなる	0	0	0	0	0	0	0	0	0	0	0	0	0	0	0
	0.0%	0.0%	0.0%	0.0%	0.0%	0.0%	0.0%	0.0%	0.0%	0.0%	0.0%	0.0%	0.0%	0.0%	0.0%
2.やや良くなる	1	1	4	1	1	2	0	3	2	1	3	1	3	8	9
	4.0%	4.0%	14.3%	2.8%	2.9%	6.1%	0.0%	11.5%	8.3%	7.7%	21.4%	7.7%	3.0%	8.1%	9.2%
3.あまり変わらない	15	16	14	15	24	15	13	15	10	4	4	7	47	59	46
	60.0%	64.0%	50.0%	41.7%	70.6%	45.5%	52.0%	57.7%	41.7%	30.8%	28.6%	53.8%	47.5%	59.6%	46.9%
4.やや悪くなる	5	6	7	16	6	9	8	6	9	7	6	4	36	24	29
	20.0%	24.0%	25.0%	44.4%	17.6%	27.3%	32.0%	23.1%	37.5%	53.8%	42.9%	30.8%	36.4%	24.2%	29.6%
5.かなり悪くなる	1	0	1	1	0	1	3	2	1	0	0	0	5	2	3
	4.0%	0.0%	2.0%	2.8%	0.0%	3.0%	12.0%	7.7%	4.2%	0.0%	0.0%	0.0%	5.1%	2.0%	3.1%
6.わからない	1	1	2	3	3	5	0	0	1	0	1	1	4	5	9
	4.0%	4.0%	7.1%	8.3%	8.8%	15.2%	0.0%	0.0%	4.2%	0.0%	7.1%	7.7%	4.0%	5.1%	9.2%
7.記入なし	2	1	0	0	0	1	1	0	1	1	0	0	4	1	2
	8.0%	4.0%	0.0%	0.0%	0.0%	3.0%	4.0%	0.0%	4.2%	7.7%	0.0%	0.0%	4.0%	1.0%	2.0%
総計	25	25	28	36	34	33	25	26	24	13	14	13	99	99	98
	100.0%	100.0%	100.0%	100.0%	100.0%	100.0%	100.0%	100.0%	100.0%	100.0%	100.0%	100.0%	100.0%	100.0%	100.0%



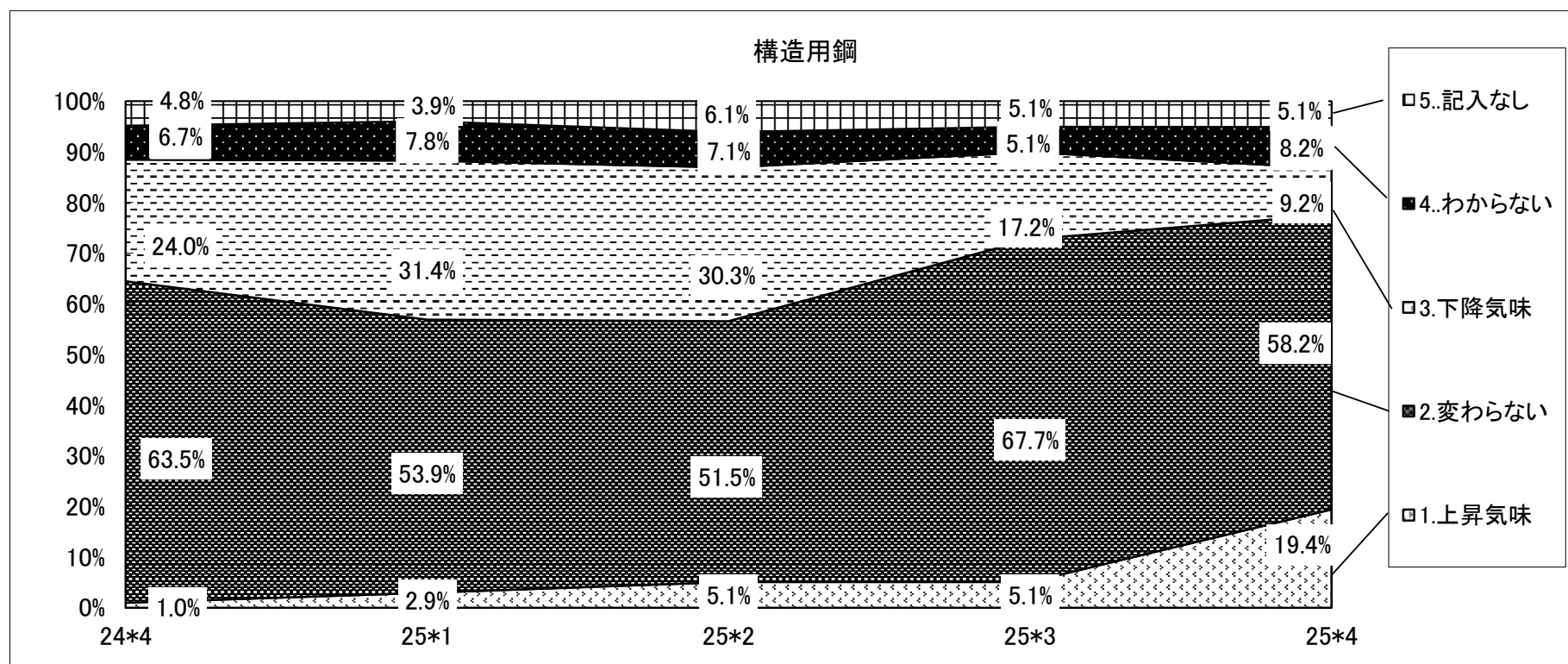
問4ー二. 業界の景気は

業界の景気は	東京			大阪			名古屋			その他			合計		
	25*2	25*3	25*4	25*2	25*3	25*4	25*2	25*3	25*4	25*2	25*3	25*4	25*2	25*3	25*4
1.かなり良くなる	1 4.0%	1 4.0%	0 0.0%	0 0.0%	0 0.0%	0 0.0%	0 0.0%	0 0.0%	0 0.0%	0 0.0%	0 0.0%	0 0.0%	1 1.0%	1 1.0%	0 0.0%
2.やや良くなる	4 16.0%	5 20.0%	6 21.4%	2 5.6%	0 0.0%	5 15.2%	0 0.0%	2 7.7%	3 12.5%	3 23.1%	1 7.1%	4 30.8%	9 9.1%	8 8.1%	18 18.4%
3.あまり変わらない	16 64.0%	13 52.0%	15 53.6%	25 69.4%	27 79.4%	19 57.6%	16 64.0%	17 65.4%	12 50.0%	6 46.2%	9 64.3%	7 53.8%	63 63.6%	66 66.7%	53 54.1%
4.やや悪くなる	2 8.0%	2 8.0%	3 10.7%	7 19.4%	5 14.7%	5 15.2%	6 24.0%	4 15.4%	8 33.3%	3 23.1%	3 21.4%	2 15.4%	18 18.2%	14 14.1%	18 18.4%
5.かなり悪くなる	1 4.0%	1 4.0%	1 3.6%	0 0.0%	0 0.0%	1 3.0%	2 8.0%	3 11.5%	1 4.2%	0 0.0%	1 7.1%	0 0.0%	3 3.0%	5 5.1%	3 3.1%
6.わからない	1 4.0%	2 8.0%	3 10.7%	2 5.6%	2 5.9%	3 9.1%	0 0.0%	0 0.0%	0 0.0%	1 7.7%	0 0.0%	0 0.0%	4 4.0%	4 4.0%	6 6.1%
7.記入なし	0 0.0%	1 4.0%	0 0.0%	0 0.0%	0 0.0%	0 0.0%	1 4.0%	0 0.0%	0 0.0%	0 0.0%	0 0.0%	0 0.0%	1 1.0%	1 1.0%	0 0.0%
総計	25 100.0%	25 100.0%	28 100.0%	36 100.0%	34 100.0%	33 100.0%	25 100.0%	26 100.0%	24 100.0%	13 100.0%	14 100.0%	13 100.0%	99 100.0%	99 100.0%	98 100.0%

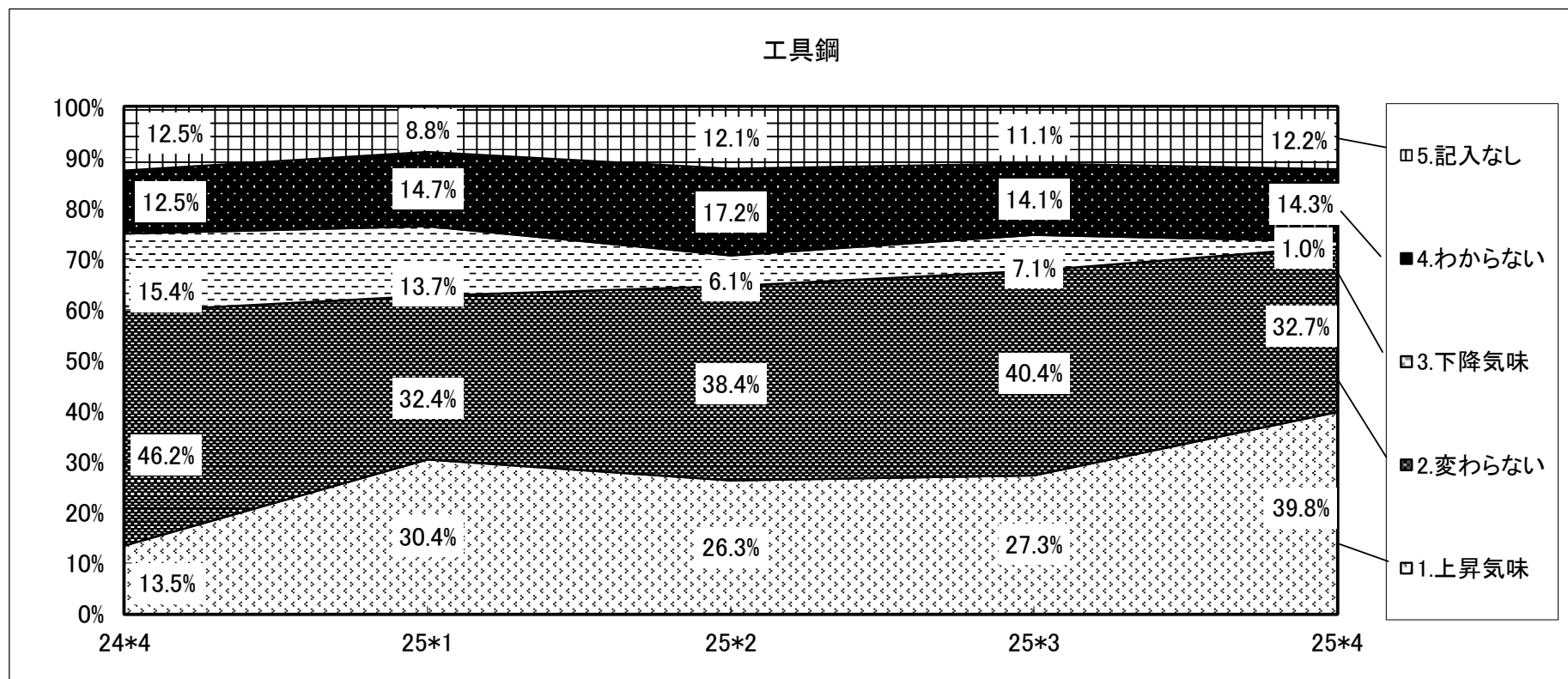


問5. 貴社の取扱商品の販売単価は前期に比べて

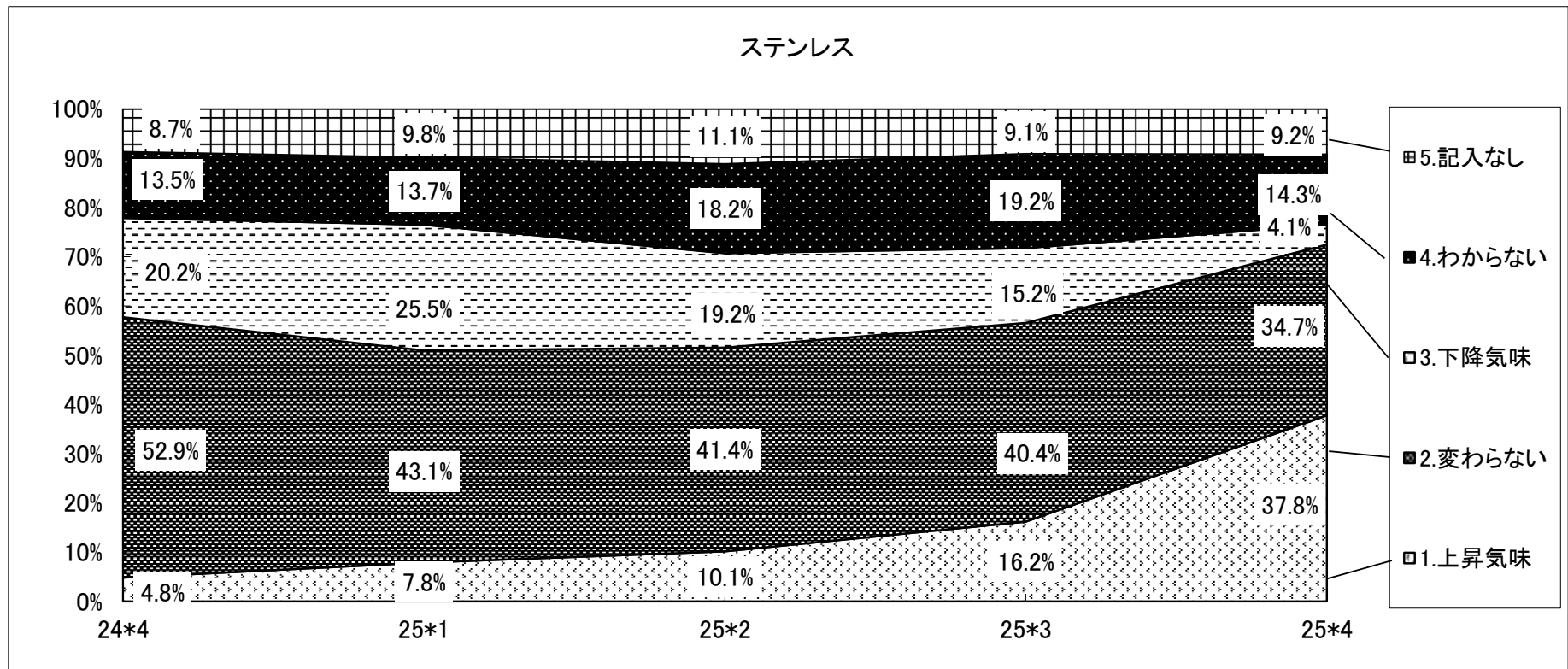
構造用鋼	東京			大阪			名古屋			その他			合計		
	25*2	25*3	25*4	25*2	25*3	25*4	25*2	25*3	25*4	25*2	25*3	25*4	25*2	25*3	25*4
1.上昇気味	2 8.0%	3 12.0%	5 17.9%	3 8.3%	1 2.9%	5 15.2%	0 0.0%	1 3.8%	7 29.2%	0 0.0%	0 0.0%	2 15.4%	5 5.1%	5 5.1%	19 19.4%
2.変わらない	11 44.0%	12 48.0%	16 57.1%	17 47.2%	25 73.5%	20 60.6%	14 56.0%	18 69.2%	13 54.2%	9 69.2%	12 85.7%	8 61.5%	51 51.5%	67 67.7%	57 58.2%
3.下降気味	8 32.0%	6 24.0%	3 10.7%	11 30.6%	4 11.8%	4 12.1%	9 36.0%	6 23.1%	1 4.2%	2 15.4%	1 7.1%	1 7.7%	30 30.3%	17 17.2%	9 9.2%
4.わからない	1 4.0%	1 4.0%	1 3.6%	4 11.1%	3 8.8%	3 9.1%	1 4.0%	0 0.0%	2 8.3%	1 7.7%	1 7.1%	2 15.4%	7 7.1%	5 5.1%	8 8.2%
5..記入なし	3 12.0%	3 12.0%	3 10.7%	1 2.8%	1 2.9%	1 3.0%	1 4.0%	1 3.8%	1 4.2%	1 7.7%	0 0.0%	0 0.0%	6 6.1%	5 5.1%	5 5.1%
総計	25 100.0%	25 100.0%	28 100.0%	36 100.0%	34 100.0%	33 100.0%	25 100.0%	26 100.0%	24 100.0%	13 100.0%	14 100.0%	13 100.0%	99 100.0%	99 100.0%	98 100.0%



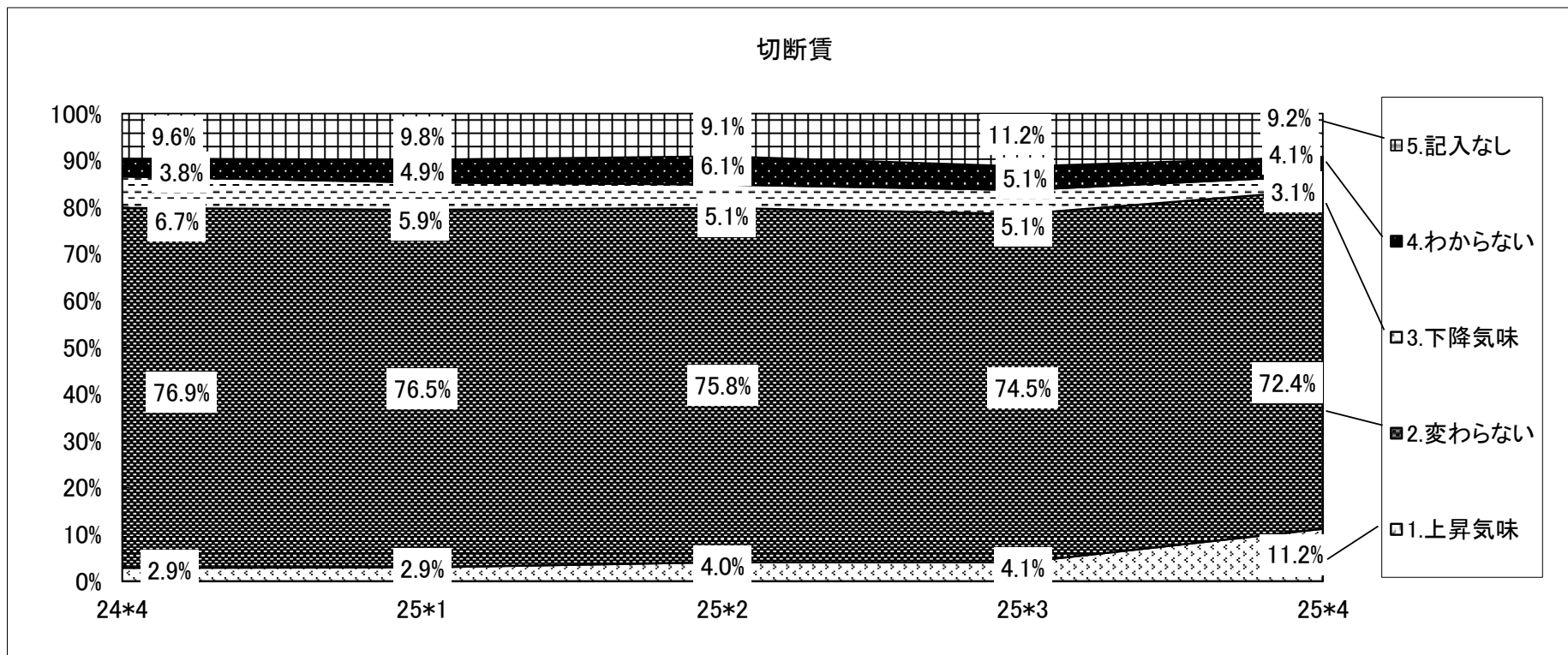
工具鋼	東京			大阪			名古屋			その他			合計		
	25*2	25*3	25*4	25*2	25*3	25*4	25*2	25*3	25*4	25*2	25*3	25*4	25*2	25*3	25*4
1.上昇気味	8 32.0%	9 36.0%	10 35.7%	8 22.2%	9 26.5%	14 42.4%	5 20.0%	7 26.9%	9 37.5%	5 38.5%	2 14.3%	6 46.2%	26 26.3%	27 27.3%	39 39.8%
2.変わらない	7 28.0%	5 20.0%	9 32.1%	12 33.3%	13 38.2%	10 30.3%	11 44.0%	11 42.3%	6 25.0%	8 61.5%	11 78.6%	7 53.8%	38 38.4%	40 40.4%	32 32.7%
3.下降気味	2 8.0%	4 16.0%	0 0.0%	4 11.1%	2 5.9%	0 0.0%	0 0.0%	0 0.0%	1 4.2%	0 0.0%	1 7.1%	0 0.0%	6 6.1%	7 7.1%	1 1.0%
4.わからない	4 16.0%	3 12.0%	4 14.3%	8 22.2%	7 20.6%	6 18.2%	5 20.0%	4 15.4%	4 16.7%	0 0.0%	0 0.0%	0 0.0%	17 17.2%	14 14.1%	14 14.3%
5..記入なし	4 16.0%	4 16.0%	5 17.9%	4 11.1%	3 8.8%	3 9.1%	4 16.0%	4 15.4%	4 16.7%	0 0.0%	0 0.0%	0 0.0%	12 12.1%	11 11.1%	12 12.2%
総計	25 100.0%	25 100.0%	28 100.0%	36 100.0%	34 100.0%	33 100.0%	25 100.0%	26 100.0%	24 100.0%	13 100.0%	14 100.0%	13 100.0%	99 100.0%	99 100.0%	98 100.0%



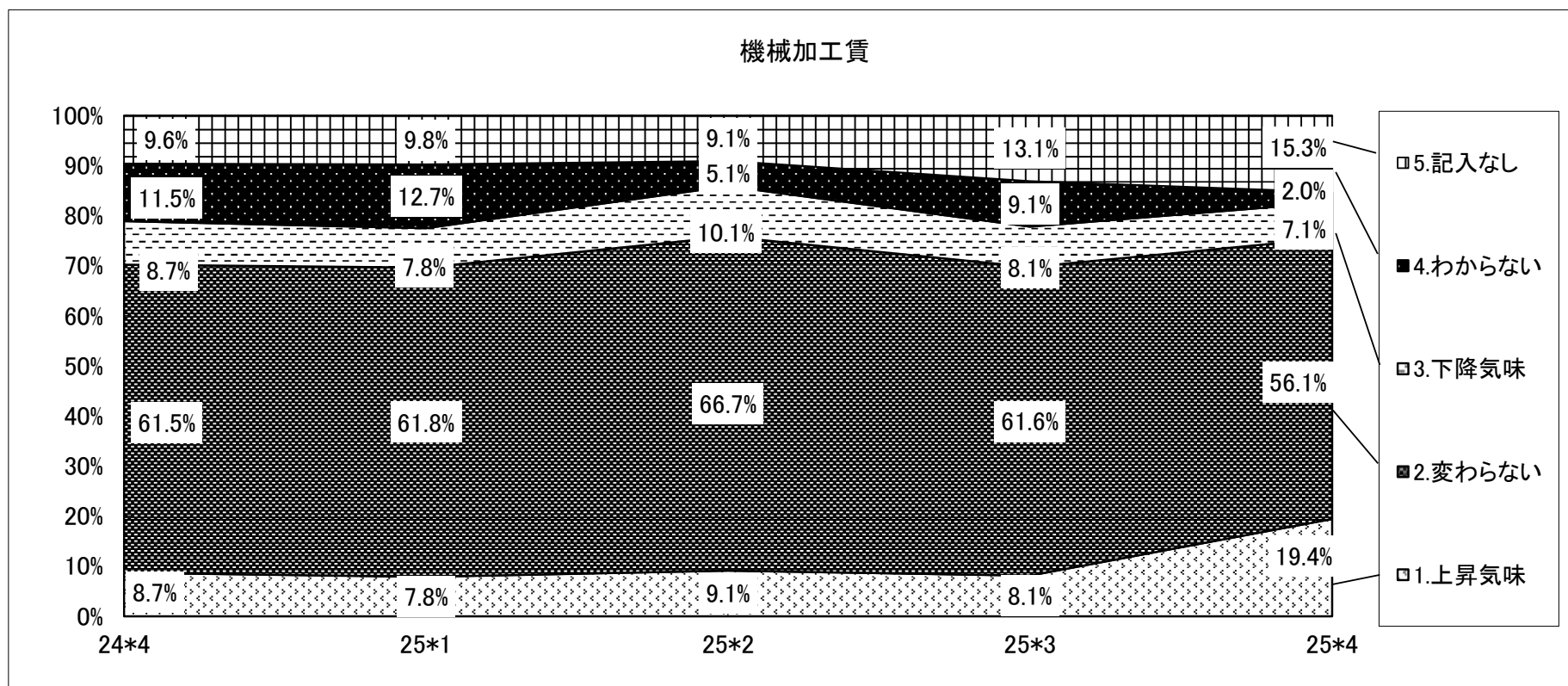
ステンレス	東京			大阪			名古屋			その他			合計		
	25*2	25*3	25*4	25*2	25*3	25*4	25*2	25*3	25*4	25*2	25*3	25*4	25*2	25*3	25*4
1.上昇気味	4 16.0%	5 20.0%	13 46.4%	2 5.6%	5 14.7%	9 27.3%	1 4.0%	4 15.4%	8 33.3%	3 23.1%	2 14.3%	7 53.8%	10 10.1%	16 16.2%	37 37.8%
2.変わらない	9 36.0%	8 32.0%	10 35.7%	15 41.7%	12 35.3%	11 33.3%	11 44.0%	12 46.2%	7 29.2%	6 46.2%	8 57.1%	6 46.2%	41 41.4%	40 40.4%	34 34.7%
3.下降気味	5 20.0%	3 12.0%	1 3.6%	7 19.4%	6 17.6%	2 6.1%	5 20.0%	3 11.5%	1 4.2%	2 15.4%	3 21.4%	0 0.0%	19 19.2%	15 15.2%	4 4.1%
4.わからない	4 16.0%	6 24.0%	3 10.7%	8 22.2%	8 23.5%	7 21.2%	4 16.0%	4 15.4%	4 16.7%	2 15.4%	1 7.1%	0 0.0%	18 18.2%	19 19.2%	14 14.3%
5..記入なし	3 12.0%	3 12.0%	1 3.6%	4 11.1%	3 8.8%	4 12.1%	4 16.0%	3 11.5%	4 16.7%	0 0.0%	0 0.0%	0 0.0%	11 11.1%	9 9.1%	9 9.2%
総計	25 100.0%	25 100.0%	28 100.0%	36 100.0%	34 100.0%	33 100.0%	25 100.0%	26 100.0%	24 100.0%	13 100.0%	14 100.0%	13 100.0%	99 100.0%	99 100.0%	98 100.0%



切断賃	東京			大阪			名古屋			その他			合計		
	25*2	25*3	25*4	25*2	25*3	25*4	25*2	25*3	25*4	25*2	25*3	25*4	25*2	25*3	25*4
1.上昇気味	2	1	2	1	1	5	0	2	2	1	1	2	4	5	11
	8.0%	4.0%	7.1%	2.8%	2.9%	15.2%	0.0%	7.7%	8.3%	7.7%	7.1%	15.4%	4.0%	5.1%	11.2%
2.変わらない	16	17	21	27	25	22	21	19	18	11	12	10	75	73	71
	64.0%	68.0%	75.0%	75.0%	73.5%	66.7%	84.0%	73.1%	75.0%	84.6%	85.7%	76.9%	75.8%	73.7%	72.4%
3.下降気味	2	2	1	2	3	1	1	0	0	0	0	1	5	5	3
	8.0%	8.0%	3.6%	5.6%	8.8%	3.0%	4.0%	0.0%	0.0%	0.0%	0.0%	7.7%	5.1%	5.1%	3.1%
4.わからない	3	1	1	1	3	2	1	0	1	1	1	0	6	5	4
	12.0%	4.0%	3.6%	2.8%	8.8%	6.1%	4.0%	0.0%	4.2%	7.7%	7.1%	0.0%	6.1%	5.1%	4.1%
5..記入なし	2	4	3	5	2	3	2	5	3	0	0	0	9	11	9
	8.0%	16.0%	10.7%	13.9%	5.9%	9.1%	8.0%	19.2%	12.5%	0.0%	0.0%	0.0%	9.1%	11.1%	9.2%
総計	25	25	28	36	34	33	25	26	24	13	14	13	99	99	98
	100.0%	100.0%	100.0%	100.0%	100.0%	100.0%	100.0%	100.0%	100.0%	100.0%	100.0%	100.0%	100.0%	100.0%	100.0%

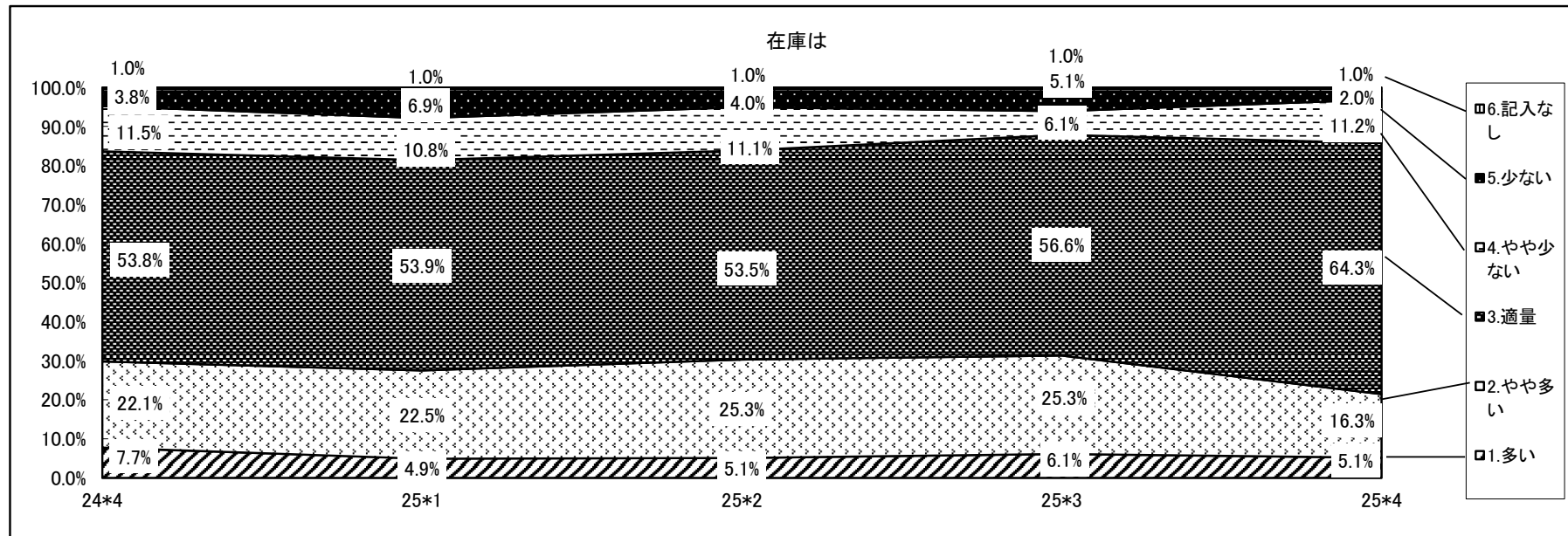


機械加工賃	東京			大阪			名古屋			その他			合計		
	25*2	25*3	25*4	25*2	25*3	25*4	25*2	25*3	25*4	25*2	25*3	25*4	25*2	25*3	25*4
1.上昇気味	3 12.0%	2 8.0%	5 17.9%	2 5.6%	1 2.9%	6 18.2%	1 4.0%	4 15.4%	4 16.7%	3 23.1%	1 7.1%	4 30.8%	9 9.1%	8 8.1%	19 19.4%
2.変わらない	15 60.0%	13 52.0%	16 57.1%	25 69.4%	22 64.7%	19 57.6%	17 68.0%	13 50.0%	13 54.2%	9 69.2%	13 92.9%	7 53.8%	66 66.7%	61 61.6%	55 56.1%
3.下降気味	3 12.0%	3 12.0%	1 3.6%	2 5.6%	4 11.8%	2 6.1%	4 16.0%	1 3.8%	2 8.3%	1 7.7%	0 0.0%	2 15.4%	10 10.1%	8 8.1%	7 7.1%
4.わからない	2 8.0%	3 12.0%	0 0.0%	3 8.3%	4 11.8%	2 6.1%	0 0.0%	2 7.7%	0 0.0%	0 0.0%	0 0.0%	0 0.0%	5 5.1%	9 9.1%	2 2.0%
5..記入なし	2 8.0%	4 16.0%	6 21.4%	4 11.1%	3 8.8%	4 12.1%	3 12.0%	6 23.1%	5 20.8%	0 0.0%	0 0.0%	0 0.0%	9 9.1%	13 13.1%	15 15.3%
総計	25 100.0%	25 100.0%	28 100.0%	36 100.0%	34 100.0%	33 100.0%	25 100.0%	26 100.0%	24 100.0%	13 100.0%	14 100.0%	13 100.0%	99 100.0%	99 100.0%	98 100.0%



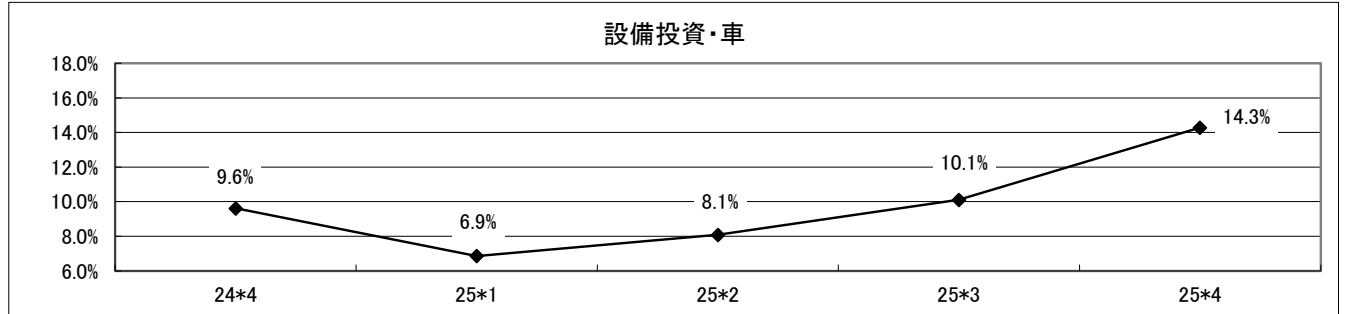
問6. 在庫は

在庫は	東京			大阪			名古屋			その他			合計		
	25*2	25*3	25*4	25*2	25*3	25*4	25*2	25*3	25*4	25*2	25*3	25*4	25*2	25*3	25*4
1.多い	2 8.0%	3 12.0%	2 7.1%	2 5.6%	2 5.9%	1 3.0%	1 4.0%	0 0.0%	1 4.2%	0 0.0%	1 7.1%	1 7.7%	5 5.1%	6 6.1%	5 5.1%
2.やや多い	4 16.0%	6 24.0%	5 17.9%	12 33.3%	9 26.5%	6 18.2%	5 20.0%	7 26.9%	2 8.3%	4 30.8%	3 21.4%	3 23.1%	25 25.3%	25 25.3%	16 16.3%
3.適量	12 48.0%	13 52.0%	16 57.1%	19 52.8%	21 61.8%	23 69.7%	15 60.0%	15 57.7%	16 66.7%	7 53.8%	7 50.0%	8 61.5%	53 53.5%	56 56.6%	63 64.3%
4.やや少ない	5 20.0%	0 0.0%	3 10.7%	3 8.3%	1 2.9%	3 9.1%	2 8.0%	3 11.5%	5 20.8%	1 7.7%	2 14.3%	0 0.0%	11 11.1%	6 6.1%	11 11.2%
5.少ない	1 4.0%	2 8.0%	1 3.6%	0 0.0%	1 2.9%	0 0.0%	2 8.0%	1 3.8%	0 0.0%	1 7.7%	1 7.1%	1 7.7%	4 4.0%	5 5.1%	2 2.0%
6.記入なし	1 4.0%	1 4.0%	1 3.6%	0 0.0%	0 0.0%	0 0.0%	0 0.0%	0 0.0%	0 0.0%	0 0.0%	0 0.0%	0 0.0%	1 1.0%	1 1.0%	1 1.0%
総計	25 100.0%	25 100.0%	28 100.0%	36 100.0%	34 100.0%	33 100.0%	25 100.0%	26 100.0%	24 100.0%	13 100.0%	14 100.0%	13 100.0%	99 100.0%	99 100.0%	98 100.0%

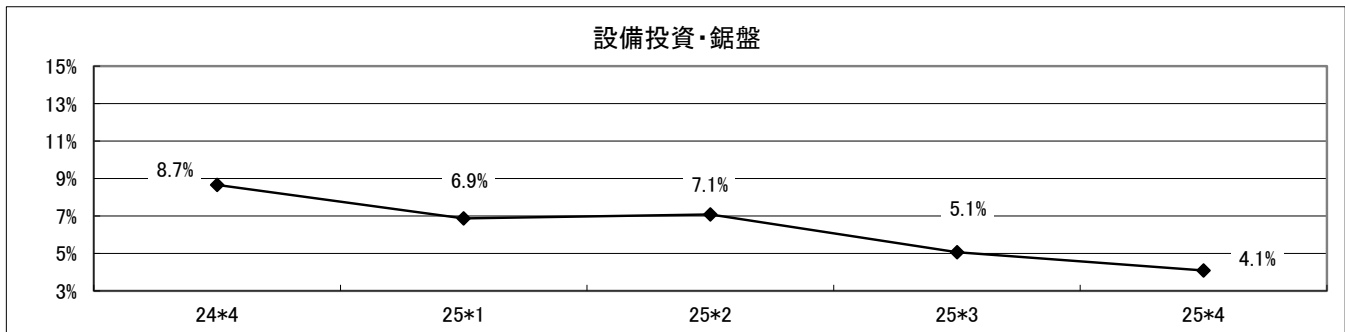


問7. 設備投資

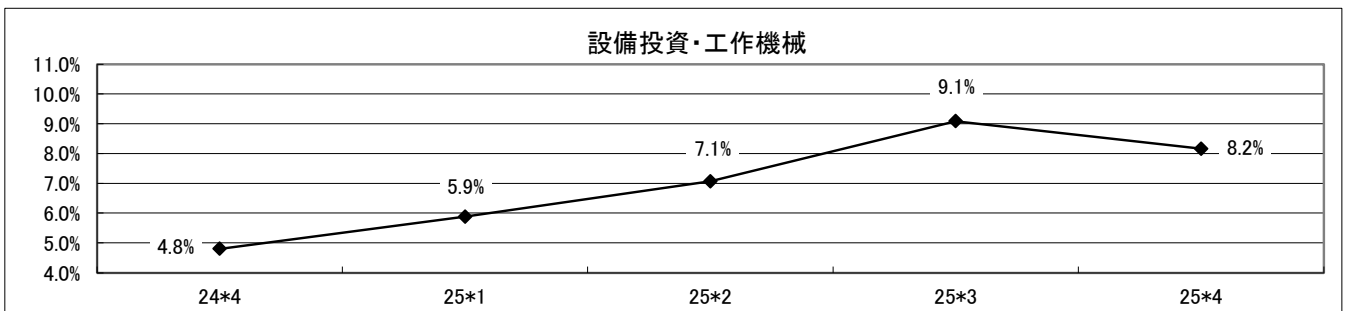
車	東京			大阪			名古屋			その他			合計		
	25*2	25*3	25*4	25*2	25*3	25*4	25*2	25*3	25*4	25*2	25*3	25*4	25*2	25*3	25*4
する	2 8.0%	2 8.0%	4 14.3%	2 5.6%	2 5.9%	2 6.1%	3 12.0%	4 15.4%	4 16.7%	1 7.7%	2 14.3%	4 30.8%	8 8.1%	10 10.1%	14 14.3%
しない	23 92.0%	23 92.0%	24 85.7%	34 94.4%	32 94.1%	31 93.9%	22 88.0%	22 84.6%	20 83.3%	12 92.3%	12 85.7%	9 69.2%	91 91.9%	89 89.9%	84 85.7%
総計	25 100.0%	25 100.0%	28 100.0%	36 100.0%	34 100.0%	33 100.0%	25 100.0%	26 100.0%	24 100.0%	13 100.0%	14 100.0%	13 100.0%	99 100.0%	99 100.0%	98 100.0%



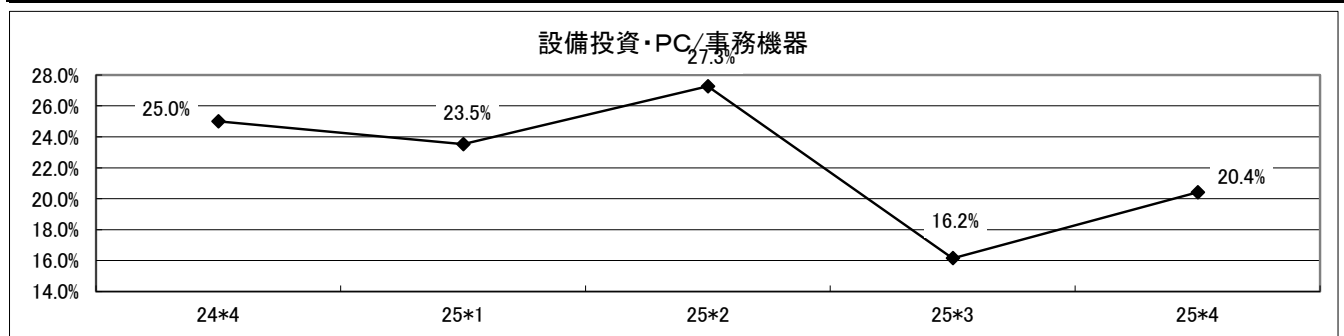
鋸盤	東京			大阪			名古屋			その他			合計		
	25*2	25*3	25*4	25*2	25*3	25*4	25*2	25*3	25*4	25*2	25*3	25*4	25*2	25*3	25*4
する	1 4.0%	1 4.0%	1 3.7%	2 5.6%	1 3.0%	1 2.9%	2 8.0%	1 3.8%	2 8.3%	2 15.4%	2 14.3%	0 0.0%	7 7.1%	5 5.1%	4 4.1%
しない	24 96.0%	24 96.0%	26 96.3%	34 94.4%	32 97.0%	33 97.1%	23 92.0%	25 96.2%	22 91.7%	11 84.6%	12 85.7%	13 100.0%	92 92.9%	93 94.9%	94 95.9%
総計	25 100.0%	25 100.0%	27 100.0%	36 100.0%	33 100.0%	34 100.0%	25 100.0%	26 100.0%	24 100.0%	13 100.0%	14 100.0%	13 100.0%	99 100.0%	98 100.0%	98 100.0%



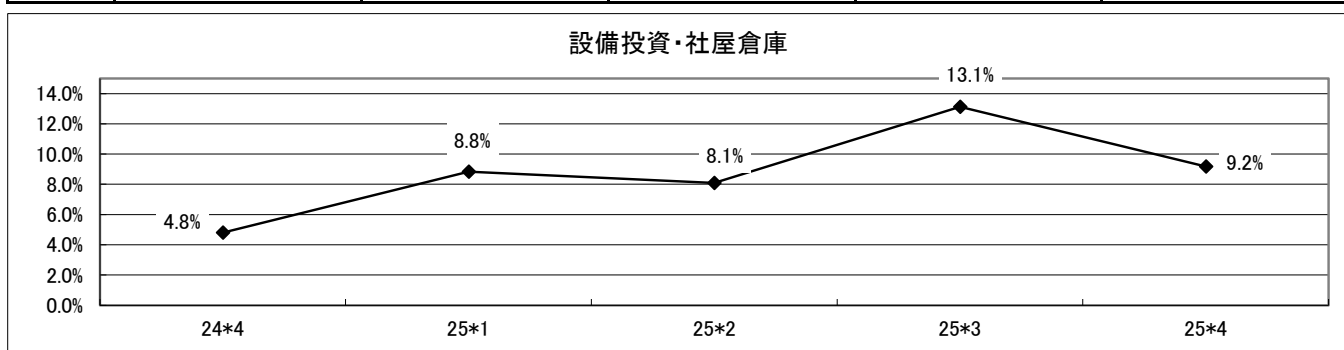
工作機械	東京			大阪			名古屋			その他			合計		
	25*2	25*3	25*4	25*2	25*3	25*4	25*2	25*3	25*4	25*2	25*3	25*4	25*2	25*3	25*4
する	5 20.0%	3 12.0%	2 7.1%	0 0.0%	1 2.9%	5 15.2%	2 8.0%	4 15.4%	1 4.2%	0 0.0%	1 7.1%	0 0.0%	7 7.1%	9 9.1%	8 8.2%
しない	20 80.0%	22 88.0%	26 92.9%	36 100.0%	33 97.1%	28 84.8%	23 92.0%	22 84.6%	23 95.8%	13 100.0%	13 92.9%	13 100.0%	92 92.9%	90 90.9%	90 91.8%
総計	25 100.0%	25 100.0%	28 100.0%	36 100.0%	34 100.0%	33 100.0%	25 100.0%	26 100.0%	24 100.0%	13 100.0%	14 100.0%	13 100.0%	99 100.0%	99 100.0%	98 100.0%



PC/ 事務機器	東京			大阪			名古屋			その他			合計		
	25*2	25*3	25*4	25*2	25*3	25*4	25*2	25*3	25*4	25*2	25*3	25*4	25*2	25*3	25*4
する	5 20.0%	2 8.0%	6 21.4%	8 22.2%	4 11.8%	6 18.2%	11 44.0%	6 23.1%	6 25.0%	3 23.1%	4 28.6%	2 15.4%	27 27.3%	16 16.2%	20 20.4%
しない	20 80.0%	23 92.0%	22 78.6%	28 77.8%	30 88.2%	27 81.8%	14 56.0%	20 76.9%	18 75.0%	10 76.9%	10 71.4%	11 84.6%	72 72.7%	83 83.8%	78 79.6%
総計	25 100.0%	25 100.0%	28 100.0%	36 100.0%	34 100.0%	33 100.0%	25 100.0%	26 100.0%	24 100.0%	13 100.0%	14 100.0%	13 100.0%	99 100.0%	99 100.0%	98 100.0%

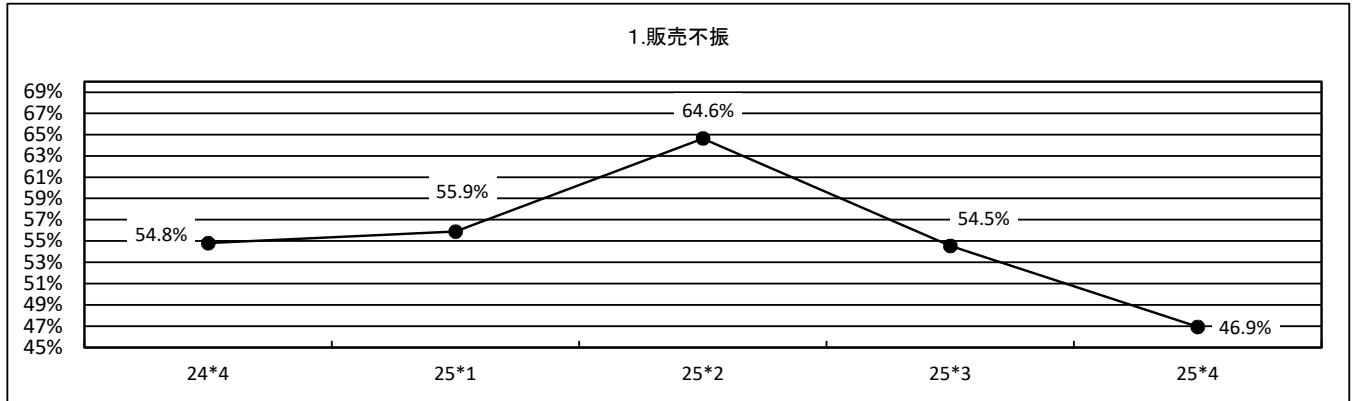


社屋倉庫	東京			大阪			名古屋			その他			合計		
	25*2	25*3	25*4	25*2	25*3	25*4	25*2	25*3	25*4	25*2	25*3	25*4	25*2	25*3	25*4
する	2 8.0%	1 4.0%	4 14.3%	3 8.3%	3 8.8%	3 9.1%	3 12.0%	7 26.9%	2 8.3%	0 0.0%	2 14.3%	0 0.0%	8 8.1%	13 13.1%	9 9.2%
しない	23 92.0%	24 96.0%	24 85.7%	33 91.7%	31 91.2%	30 90.9%	22 88.0%	19 73.1%	22 91.7%	13 100.0%	12 85.7%	13 100.0%	91 91.9%	86 86.9%	89 90.8%
総計	25 100.0%	25 100.0%	28 100.0%	36 100.0%	34 100.0%	33 100.0%	25 100.0%	26 100.0%	24 100.0%	13 100.0%	14 100.0%	13 100.0%	99 100.0%	99 100.0%	98 100.0%

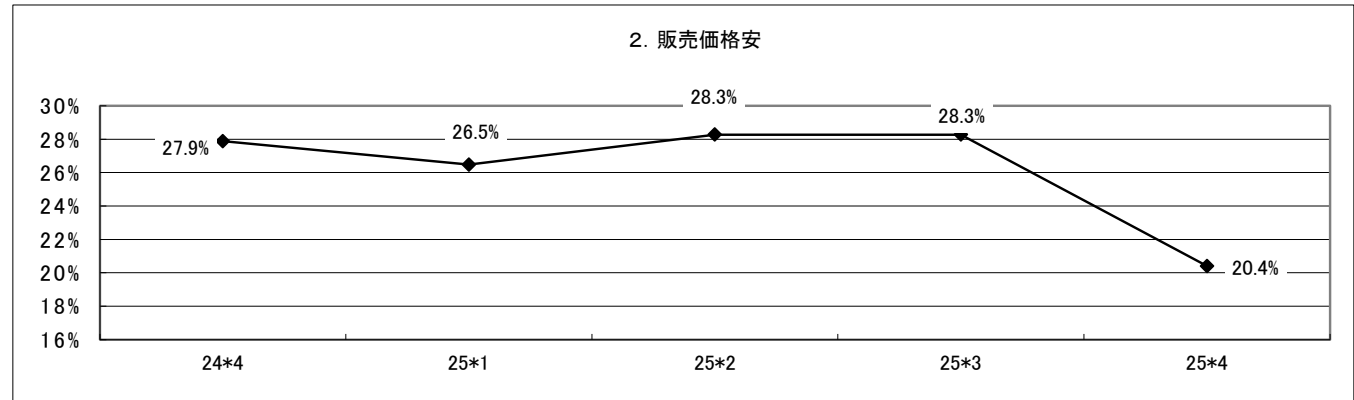


問8. 経営上の問題点

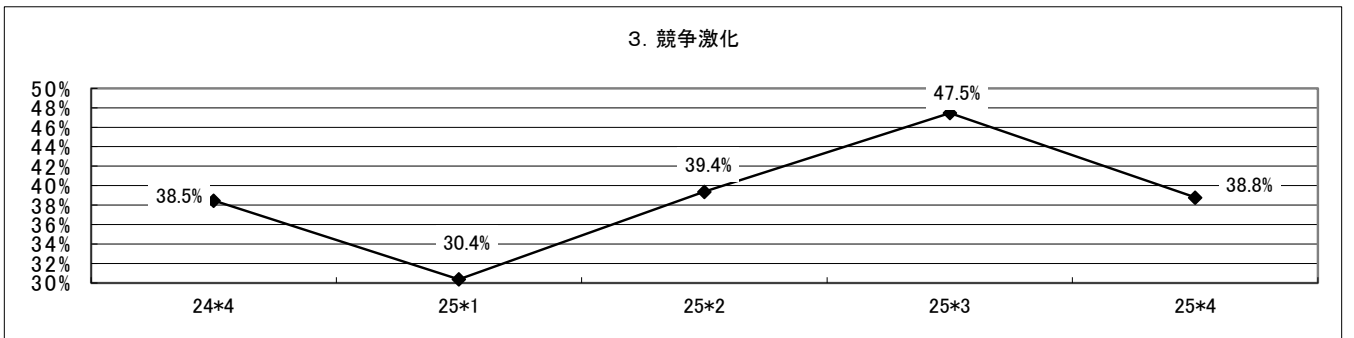
販売不振	東京			大阪			名古屋			その他			合計		
	25*2	25*3	25*4	25*2	25*3	25*4	25*2	25*3	25*4	25*2	25*3	25*4	25*2	25*3	25*4
あり	18	15	11	20	12	11	18	18	15	8	9	9	64	54	46
	72.0%	60.0%	39.3%	55.6%	35.3%	33.3%	72.0%	69.2%	62.5%	61.5%	64.3%	69.2%	64.6%	54.5%	46.9%
なし	7	10	17	16	22	22	7	8	9	5	5	4	35	45	52
	28.0%	40.0%	60.7%	44.4%	64.7%	66.7%	28.0%	30.8%	37.5%	38.5%	35.7%	30.8%	35.4%	45.5%	53.1%
総計	25	25	28	36	34	33	25	26	24	13	14	13	99	99	98
	100.0%	100.0%	100.0%	100.0%	100.0%	100.0%	100.0%	100.0%	100.0%	100.0%	100.0%	100.0%	100.0%	100.0%	100.0%



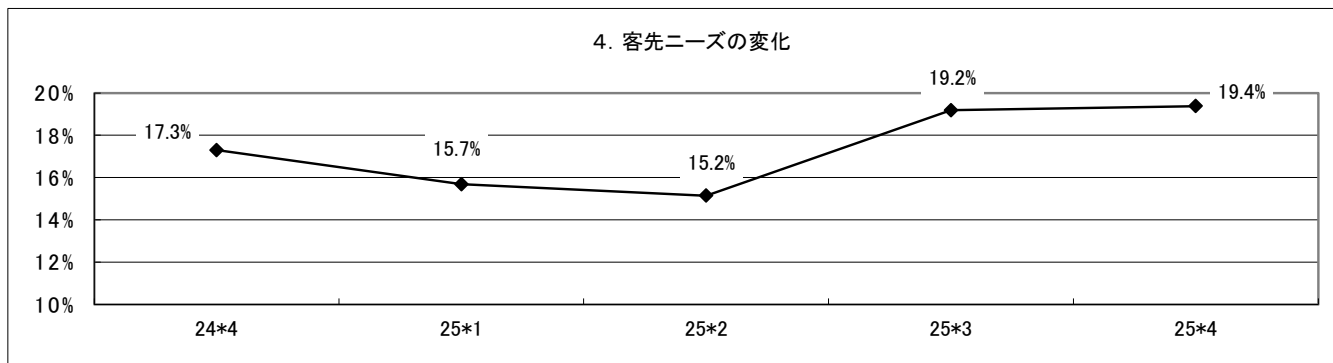
販売価格安	東京			大阪			名古屋			その他			合計		
	25*2	25*3	25*3	25*2	25*3	25*3	25*2	25*3	25*3	25*2	25*3	25*3	25*2	25*3	25*3
あり	7	8	9	13	10	6	6	6	3	2	4	2	28	28	20
	28.0%	32.0%	32.1%	36.1%	29.4%	18.2%	24.0%	23.1%	12.5%	15.4%	28.6%	15.4%	28.3%	28.3%	20.4%
なし	18	17	19	23	24	27	19	20	21	11	10	11	71	71	78
	72.0%	68.0%	67.9%	63.9%	70.6%	81.8%	76.0%	76.9%	87.5%	84.6%	71.4%	84.6%	71.7%	71.7%	79.6%
総計	25	25	28	36	34	33	25	26	24	13	14	13	99	99	98
	100.0%	100.0%	100.0%	100.0%	100.0%	100.0%	100.0%	100.0%	100.0%	100.0%	100.0%	100.0%	100.0%	100.0%	100.0%



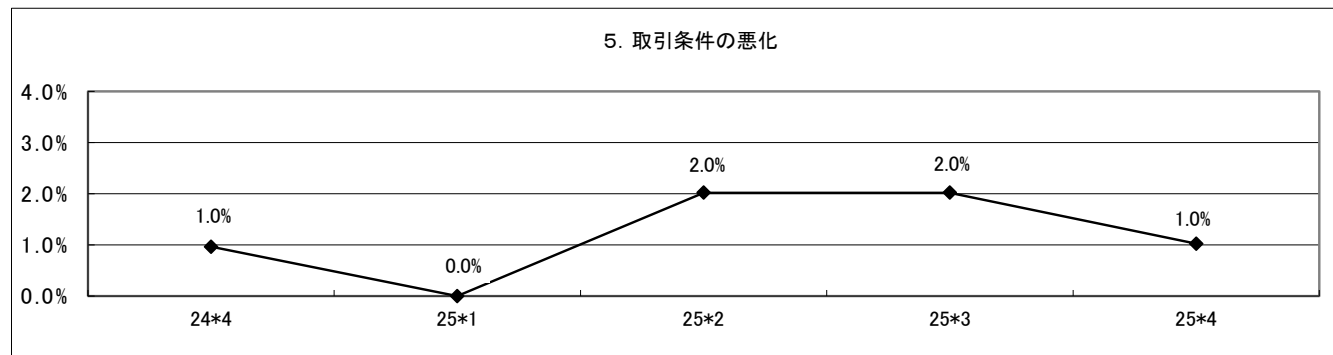
競争激化	東京			大阪			名古屋			その他			合計		
	25*2	25*3	25*4	25*2	25*3	25*4	25*2	25*3	25*4	25*2	25*3	25*4	25*2	25*3	25*4
あり	11	13	17	17	15	12	8	12	4	3	7	5	39	47	38
	44.0%	52.0%	60.7%	47.2%	44.1%	36.4%	32.0%	46.2%	16.7%	23.1%	50.0%	38.5%	39.4%	47.5%	38.8%
なし	14	12	11	19	19	21	17	14	20	10	7	8	60	52	60
	56.0%	48.0%	39.3%	52.8%	55.9%	63.6%	68.0%	53.8%	83.3%	76.9%	50.0%	61.5%	60.6%	52.5%	61.2%
総計	25	25	28	36	34	33	25	26	24	13	14	13	99	99	98
	100.0%	100.0%	100.0%	100.0%	100.0%	100.0%	100.0%	100.0%	100.0%	100.0%	100.0%	100.0%	100.0%	100.0%	100.0%



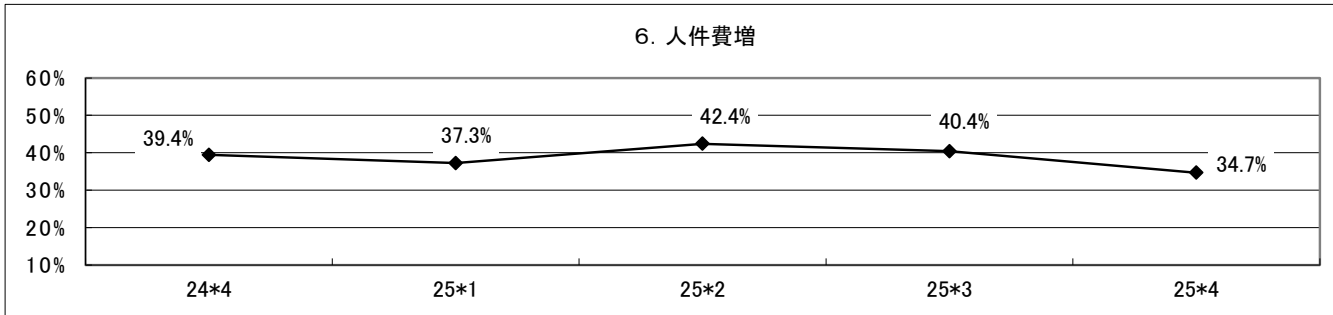
客先ニーズの変化	東京			大阪			名古屋			その他			合計		
	25*2	25*3	25*4	25*2	25*3	25*4	25*2	25*3	25*4	25*2	25*3	25*4	25*2	25*3	25*4
あり	3 12.0%	8 32.0%	6 21.4%	7 19.4%	8 23.5%	6 18.2%	3 12.0%	0 0.0%	4 16.7%	2 15.4%	3 21.4%	3 23.1%	15 15.2%	19 19.2%	19 19.4%
なし	22 88.0%	17 68.0%	22 78.6%	29 80.6%	26 76.5%	27 81.8%	22 88.0%	26 100.0%	20 83.3%	11 84.6%	11 78.6%	10 76.9%	84 84.8%	80 80.8%	79 80.6%
総計	25 100.0%	25 100.0%	28 100.0%	36 100.0%	34 100.0%	33 100.0%	25 100.0%	26 100.0%	24 100.0%	13 100.0%	14 100.0%	13 100.0%	99 100.0%	99 100.0%	98 100.0%



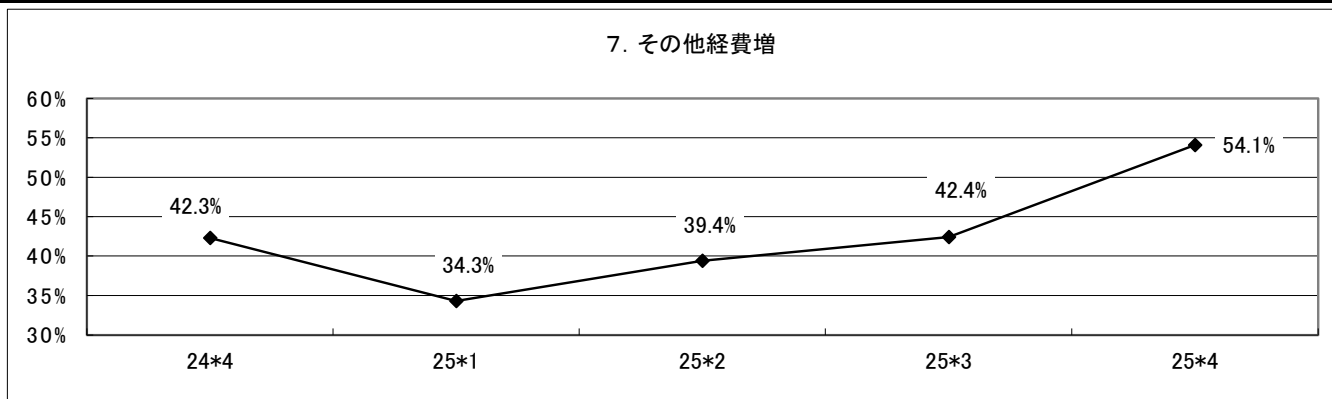
取引条件の悪化	東京			大阪			名古屋			その他			合計		
	25*2	25*3	25*4	25*2	25*3	25*4	25*2	25*3	25*4	25*2	25*3	25*4	25*2	25*3	25*4
あり	0 0.0%	1 4.0%	1 3.6%	1 2.8%	1 2.9%	0 0.0%	0 0.0%	0 0.0%	0 0.0%	1 7.7%	0 0.0%	0 0.0%	2 2.0%	2 2.0%	1 1.0%
なし	25 100.0%	24 96.0%	27 96.4%	35 97.2%	33 97.1%	33 100.0%	25 100.0%	26 100.0%	24 100.0%	12 92.3%	14 100.0%	13 100.0%	97 98.0%	97 98.0%	97 99.0%
総計	25 100.0%	25 100.0%	28 100.0%	36 100.0%	34 100.0%	33 100.0%	25 100.0%	26 100.0%	24 100.0%	13 100.0%	14 100.0%	13 100.0%	99 100.0%	99 100.0%	98 100.0%



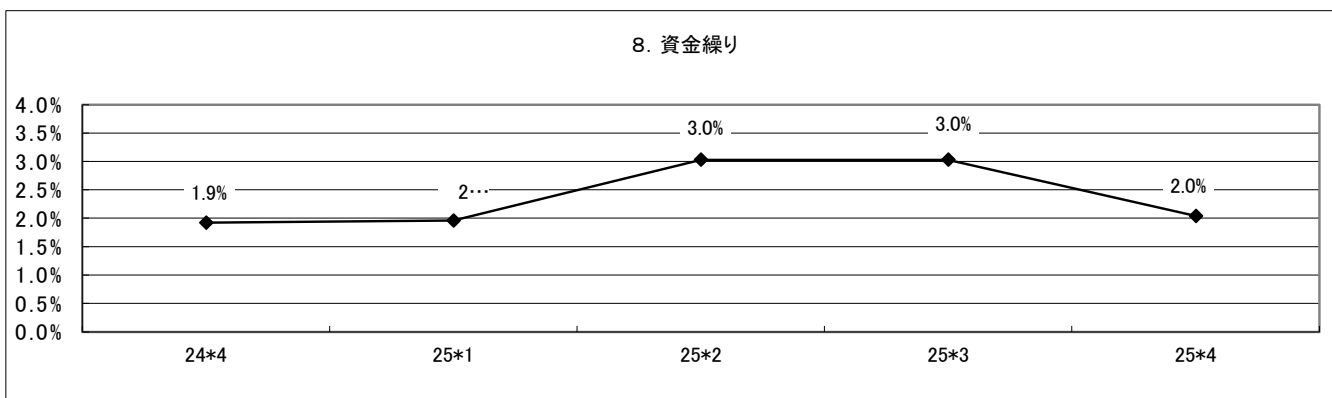
人件費増	東京			大阪			名古屋			その他			合計		
	25*2	25*3	25*4	25*2	25*3	25*4	25*2	25*3	25*4	25*2	25*3	25*4	25*2	25*3	25*4
あり	9 36.0%	10 40.0%	10 35.7%	19 52.8%	14 41.2%	11 33.3%	9 36.0%	11 42.3%	9 37.5%	5 38.5%	5 35.7%	4 30.8%	42 42.4%	40 40.4%	34 34.7%
なし	16 64.0%	15 60.0%	18 64.3%	17 47.2%	20 58.8%	22 66.7%	16 64.0%	15 57.7%	15 62.5%	8 61.5%	9 64.3%	9 69.2%	57 57.6%	59 59.6%	64 65.3%
総計	25 100.0%	25 100.0%	28 100.0%	36 100.0%	34 100.0%	33 100.0%	25 100.0%	26 100.0%	24 100.0%	13 100.0%	14 100.0%	13 100.0%	99 100.0%	99 100.0%	98 100.0%



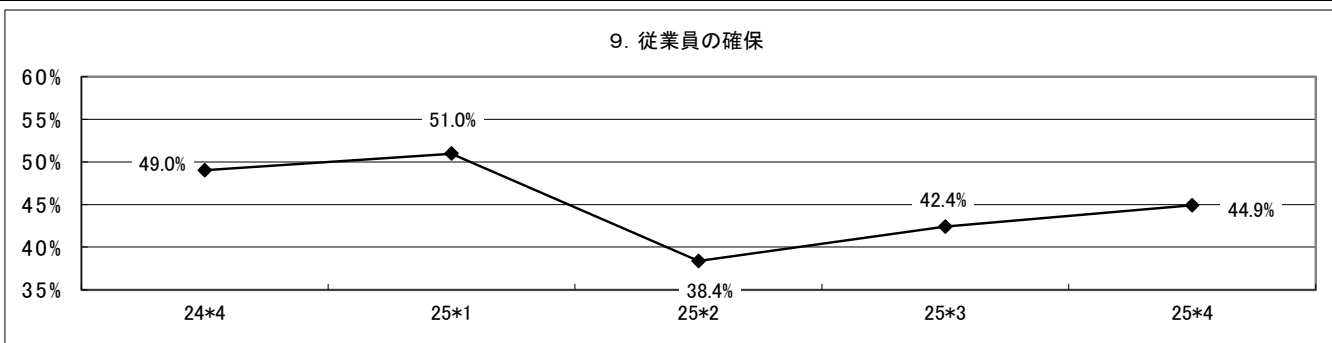
その他の 経費増	東京			大阪			名古屋			その他			合計		
	25*2	25*3	25*4	25*2	25*3	25*4	25*2	25*3	25*4	25*2	25*3	25*4	25*2	25*3	25*4
あり	15	11	17	13	15	15	6	9	16	5	7	5	39	42	53
	60.0%	44.0%	60.7%	36.1%	44.1%	45.5%	24.0%	34.6%	66.7%	38.5%	50.0%	38.5%	39.4%	42.4%	54.1%
なし	10	14	11	23	19	18	19	17	8	8	7	8	60	57	45
	40.0%	56.0%	39.3%	63.9%	55.9%	54.5%	76.0%	65.4%	33.3%	61.5%	50.0%	61.5%	60.6%	57.6%	45.9%
総計	25	25	28	36	34	33	25	26	24	13	14	13	99	99	98
	100.0%	100.0%	100.0%	100.0%	100.0%	100.0%	100.0%	100.0%	100.0%	100.0%	100.0%	100.0%	100.0%	100.0%	100.0%



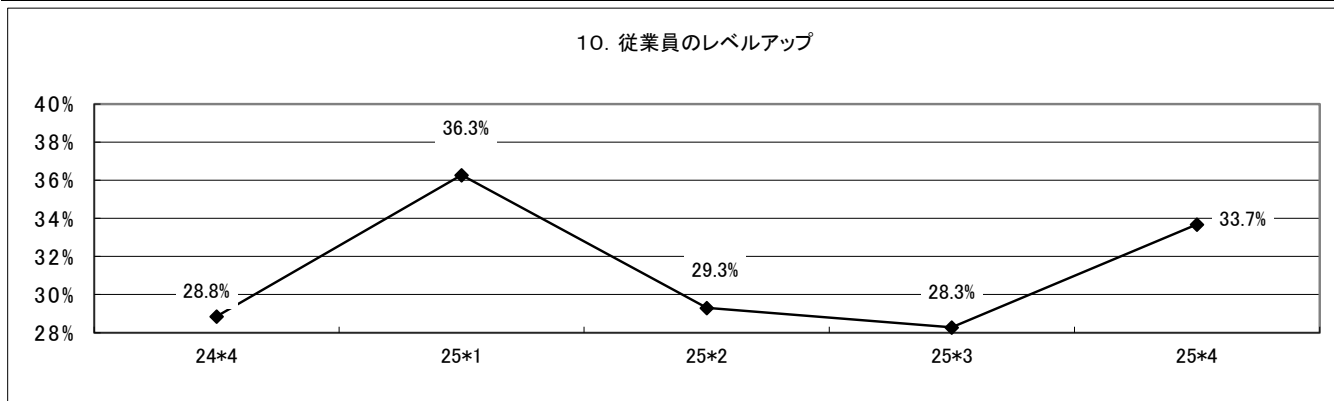
資金繰り	東京			大阪			名古屋			その他			合計		
	25*2	25*3	25*4	25*2	25*3	25*4	25*2	25*3	25*4	25*2	25*3	25*4	25*2	25*3	25*4
あり	1	2	1	0	0	0	1	0	1	1	1	0	3	3	2
	4.0%	8.0%	3.6%	0.0%	0.0%	0.0%	4.0%	0.0%	4.2%	7.7%	7.1%	0.0%	3.0%	3.0%	2.0%
なし	24	23	27	36	34	33	24	26	23	12	13	13	96	96	96
	96.0%	92.0%	96.4%	100.0%	100.0%	100.0%	96.0%	100.0%	95.8%	92.3%	92.9%	100.0%	97.0%	97.0%	98.0%
総計	25	25	28	36	34	33	25	26	24	13	14	13	99	99	98
	100.0%	100.0%	100.0%	100.0%	100.0%	100.0%	100.0%	100.0%	100.0%	100.0%	100.0%	100.0%	100.0%	100.0%	100.0%



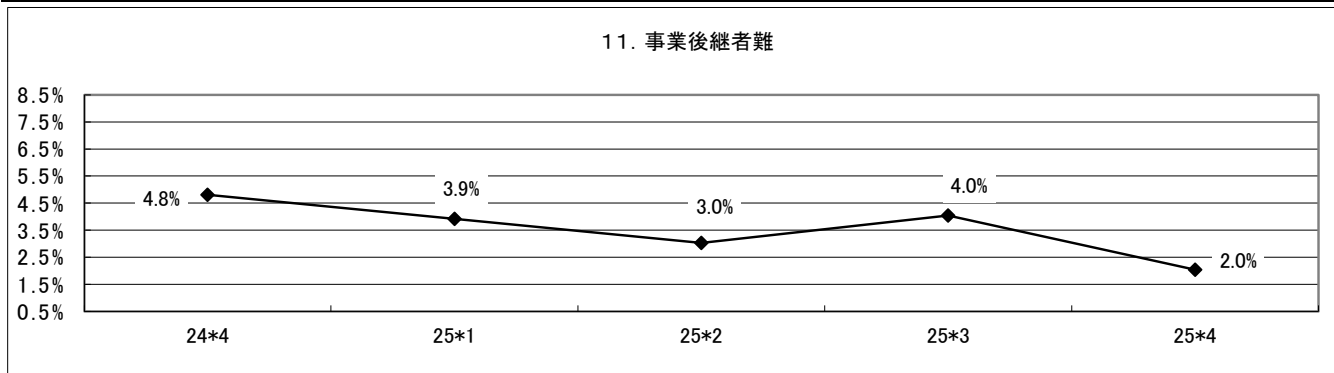
従業員確 保	東京			大阪			名古屋			その他			合計		
	25*2	25*3	25*4	25*2	25*3	25*4	25*2	25*3	25*4	25*2	25*3	25*4	25*2	25*3	25*4
あり	14	15	16	13	11	15	6	8	8	5	8	5	38	42	44
	56.0%	60.0%	57.1%	36.1%	32.4%	18.0%	24.0%	30.8%	33.3%	38.5%	57.1%	38.5%	38.4%	42.4%	44.9%
なし	11	10	12	23	23	18	19	18	16	8	6	8	61	57	54
	44.0%	40.0%	42.9%	63.9%	67.6%	54.5%	76.0%	69.2%	66.7%	61.5%	42.9%	61.5%	61.6%	57.6%	55.1%
総計	25	25	28	36	34	33	25	26	24	13	14	13	99	99	98
	100.0%	100.0%	100.0%	100.0%	100.0%	100.0%	100.0%	100.0%	100.0%	100.0%	100.0%	100.0%	100.0%	100.0%	100.0%



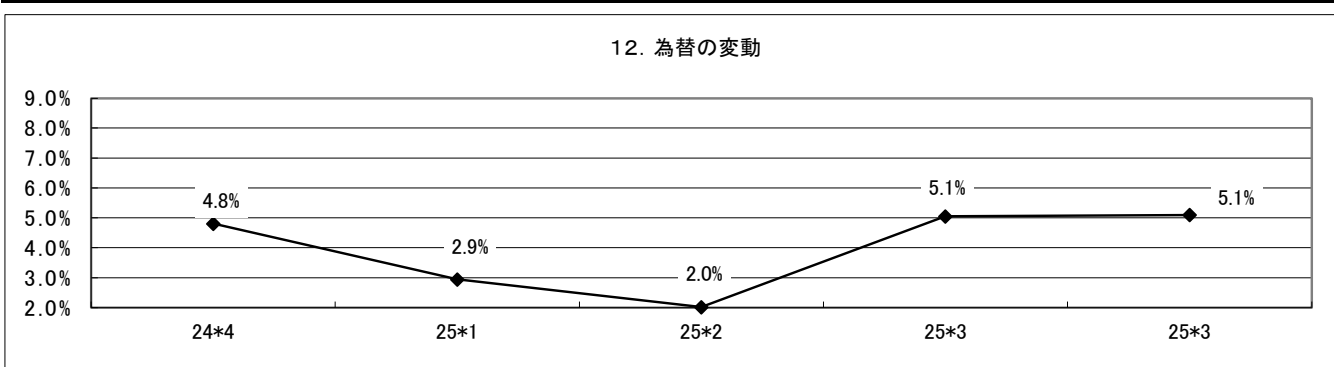
社員レベルアップ	東京			大阪			名古屋			その他			合計		
	25*2	25*3	25*4	25*2	25*3	25*4	25*2	25*3	25*4	25*2	25*3	25*4	25*2	25*3	25*4
あり	9	5	11	10	11	13	7	9	5	3	3	4	29	28	33
	36.0%	20.0%	39.3%	27.8%	32.4%	39.4%	28.0%	34.6%	20.8%	23.1%	21.4%	30.8%	29.3%	28.3%	33.7%
なし	16	20	17	26	23	20	18	17	19	10	11	9	70	71	65
	64.0%	80.0%	60.7%	72.2%	67.6%	60.6%	72.0%	65.4%	79.2%	76.9%	78.6%	69.2%	70.7%	71.7%	66.3%
総計	25	25	28	36	34	33	25	26	24	13	14	13	99	99	98
	100.0%	100.0%	100.0%	100.0%	100.0%	100.0%	100.0%	100.0%	100.0%	100.0%	100.0%	100.0%	100.0%	100.0%	100.0%



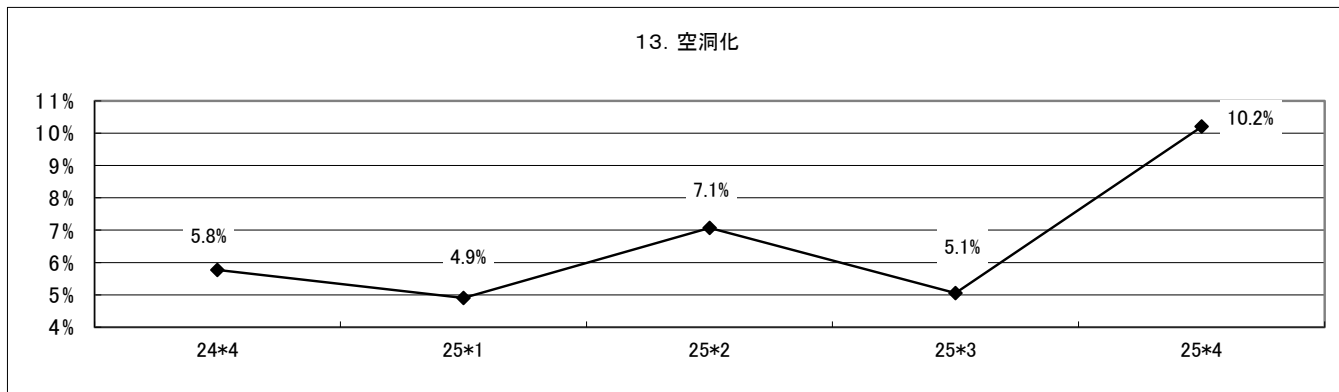
事業後継者	東京			大阪			名古屋			その他			合計		
	25*2	25*3	25*4	25*2	25*3	25*4	25*2	25*3	25*4	25*2	25*3	25*4	25*2	25*3	25*4
あり	1	1	0	2	2	1	0	0	0	0	1	1	3	4	2
	4.0%	4.0%	0.0%	5.6%	5.9%	3.0%	0.0%	0.0%	0.0%	0.0%	7.1%	7.7%	3.0%	4.0%	2.0%
なし	24	24	28	34	32	32	25	26	24	13	13	12	96	95	96
	96.0%	96.0%	100.0%	94.4%	94.1%	97.0%	100.0%	100.0%	100.0%	100.0%	92.9%	92.3%	97.0%	96.0%	98.0%
総計	25	25	28	36	34	33	25	26	24	13	14	13	99	99	98
	100.0%	100.0%	100.0%	100.0%	100.0%	100.0%	100.0%	100.0%	100.0%	100.0%	100.0%	100.0%	100.0%	100.0%	100.0%



為替の変動	東京			大阪			名古屋			その他			合計		
	25*2	25*3	25*4	25*2	25*3	25*4	25*2	25*3	25*4	25*2	25*3	25*4	25*2	25*3	25*4
あり	0	1	2	2	2	2	0	1	0	0	1	1	2	5	5
	0.0%	4.0%	7.1%	5.6%	5.9%	6.1%	0.0%	3.8%	0.0%	0.0%	7.1%	7.7%	2.0%	5.1%	5.1%
なし	25	24	26	34	32	31	25	25	24	13	13	12	97	94	93
	100.0%	96.0%	92.9%	94.4%	94.1%	93.9%	100.0%	96.2%	100.0%	100.0%	92.9%	92.3%	98.0%	94.9%	94.9%
総計	25	25	28	36	34	33	25	26	24	13	14	13	99	99	98
	100.0%	100.0%	100.0%	100.0%	100.0%	100.0%	100.0%	100.0%	100.0%	100.0%	100.0%	100.0%	100.0%	100.0%	100.0%

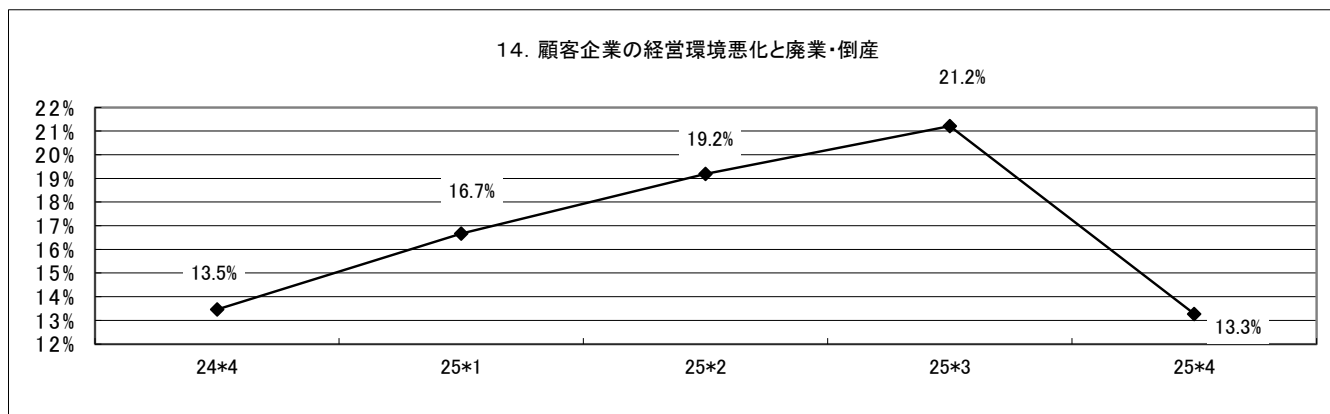


空洞化	東京			大阪			名古屋			その他			合計		
	25*2	25*3	25*4	25*2	25*3	25*4	25*2	25*3	25*4	25*2	25*3	25*4	25*2	25*3	25*4
あり	2 8.0%	1 4.0%	4 14.3%	4 11.1%	1 2.9%	3 9.1%	1 4.0%	2 7.7%	2 8.3%	0 0.0%	1 7.1%	1 7.7%	7 7.1%	5 5.1%	10 10.2%
なし	23 92.0%	24 96.0%	24 85.7%	32 88.9%	33 97.1%	30 90.9%	24 96.0%	24 92.3%	22 91.7%	13 100.0%	13 92.9%	12 92.3%	92 92.9%	94 94.9%	88 89.8%
総計	25 100.0%	25 100.0%	28 100.0%	36 100.0%	34 100.0%	33 100.0%	25 100.0%	26 100.0%	24 100.0%	13 100.0%	14 100.0%	13 100.0%	99 100.0%	99 100.0%	98 100.0%



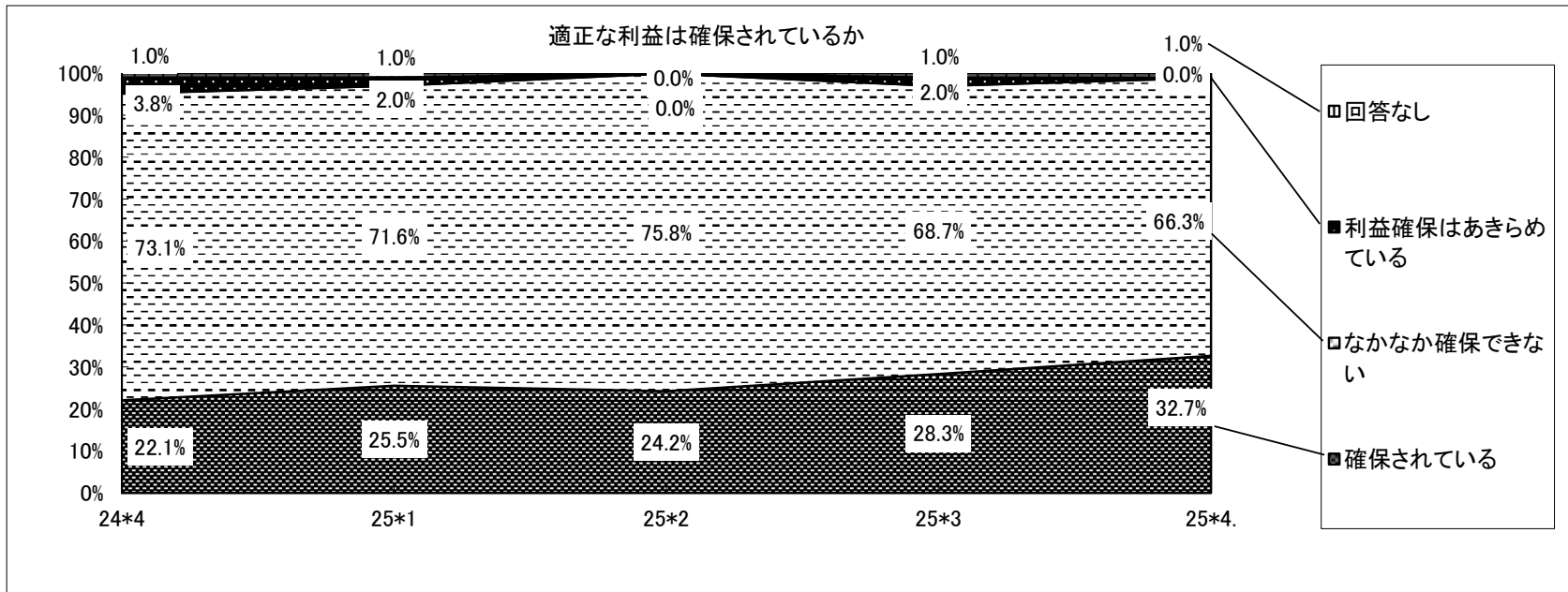
第112回(24*3)より設問開始

顧客企業の経営悪化と廃業・倒産	東京			大阪			名古屋			その他			合計		
	25*2	25*3	25*4	25*2	25*3	25*4	25*2	25*3	25*4	25*2	25*3	25*4	25*2	25*3	25*4
あり	5 20.0%	7 28.0%	5 17.9%	7 19.4%	5 14.7%	5 15.2%	4 16.0%	7 26.9%	3 12.5%	3 23.1%	2 14.3%	0 0.0%	19 19.2%	21 21.2%	13 13.3%
なし	20 80.0%	18 72.0%	23 82.1%	29 80.6%	29 85.3%	28 84.8%	21 84.0%	19 73.1%	21 87.5%	10 76.9%	12 85.7%	13 100.0%	80 80.8%	78 78.8%	85 86.7%
総計	25 100.0%	25 100.0%	28 100.0%	36 100.0%	34 100.0%	33 100.0%	25 100.0%	26 100.0%	24 100.0%	13 100.0%	14 100.0%	13 100.0%	99 100.0%	99 100.0%	98 100.0%



問9. 適正な利益は確保されているか

	東京			大阪			名古屋			その他			合計		
	25*2	25*3	25*4	25*2	25*3	25*4	25*2	25*3	25*4	25*2	25*3	25*4	25*2	25*3	25*4
確保されている	7	8	9	6	7	12	8	9	7	3	4	4	24	28	32
	28.0%	32.0%	32.1%	16.7%	20.6%	21.0%	32.0%	34.6%	29.2%	23.1%	28.6%	30.8%	24.2%	28.3%	32.7%
なかなか確保できない	18	16	18	30	27	21	17	16	17	10	9	9	75	68	65
	72.0%	64.0%	64.3%	83.3%	79.4%	63.6%	68.0%	61.5%	70.8%	76.9%	64.3%	69.2%	75.8%	68.7%	66.3%
確保はあきらめている	0	1	0	0	0	0	0	0	0	0	1	0	0	2	0
	0.0%	4.0%	0.0%	0.0%	0.0%	0.0%	0.0%	0.0%	0.0%	0.0%	7.1%	0.0%	0.0%	2.0%	0.0%
回答なし	0	0	1	0	0	0	0	1	0	0	0	0	0	1	1
	0.0%	0.0%	3.6%	0.0%	0.0%	0.0%	0.0%	3.8%	0.0%	0.0%	0.0%	0.0%	0.0%	1.0%	1.0%
総計	25	25	28	36	34	33	25	26	24	13	14	13	99	99	98
	100.0%	100.0%	100.0%	100.0%	100.0%	100.0%	100.0%	100.0%	100.0%	100.0%	100.0%	100.0%	100.0%	100.0%	100.0%



問11. 2025年度は賃上げされますか。

	東京					大阪					名古屋					その他					合計				
	22年	23年	24年	25年	26年	22年	23年	24年	25年	26年	22年	23年	24年	25年	26年	22年	23年	24年	25年	26年	22年	23年	24年	25年	26年
1.定昇のみ	23	13	8	8	12	14	15	13	13	9	11	8	5	2	9	8	4	4	6	4	56	40	30	29	34
	69.7%	41.9%	30.8%	30.8%	40.0%	35.9%	38.5%	37.1%	35.1%	30.0%	40.7%	30.8%	17.9%	8.0%	36.0%	57.1%	22.2%	25.0%	37.5%	30.8%	49.6%	35.1%	28.6%	27.9%	34.7%
2.定昇+ベースアップ	6	13	12	11	14	15	21	20	17	19	13	13	18	22	12	4	10	9	7	7	38	57	59	57	52
	18.2%	41.9%	46.2%	42.3%	46.7%	38.5%	53.8%	57.1%	45.9%	63.3%	48.1%	50.0%	64.3%	88.0%	48.0%	28.6%	55.6%	56.3%	43.8%	53.8%	33.6%	50.0%	56.2%	54.8%	53.1%
3.賃上げしない	3	5	3	5	4	8	1	0	3	1	2	4	3	1	2	2	3	3	1	2	15	13	9	10	9
	9.1%	16.1%	11.5%	19.2%	13.3%	20.5%	2.6%	0.0%	8.1%	3.3%	7.4%	15.4%	10.7%	4.0%	8.0%	14.3%	16.7%	18.8%	6.3%	15.4%	13.3%	11.4%	8.6%	9.6%	9.2%
4.賃下げする	0	0	0	0	0	0	0	0	0	0	0	0	0	0	0	0	0	0	1	0	0	0	0	0	1
	0.0%	0.0%	0.0%	0.0%	0.0%	0.0%	0.0%	0.0%	0.0%	0.0%	0.0%	0.0%	0.0%	0.0%	0.0%	0.0%	0.0%	0.0%	6.3%	0.0%	0.0%	0.0%	0.0%	1.0%	0.0%
5.一時金で調整	1	0	2	1	0	1	1	1	3	1	1	0	1	0	1	0	1	0	1	0	3	2	4	5	2
	3.0%	0.0%	7.7%	3.8%	0.0%	2.6%	2.6%	2.9%	8.1%	3.3%	3.7%	0.0%	3.6%	0.0%	4.0%	0.0%	5.6%	0.0%	6.3%	0.0%	2.7%	1.8%	3.8%	4.8%	2.0%
回答なし	0	0	1	1	0	1	1	1	1	0	0	1	1	0	1	0	0	0	0	0	1	2	3	2	1
	0.0%	0.0%	3.8%	3.8%	0.0%	2.6%	2.6%	2.9%	2.7%	0.0%	0.0%	3.8%	3.6%	0.0%	4.0%	0.0%	0.0%	0.0%	0.0%	0.0%	0.9%	1.8%	2.9%	1.9%	1.0%
総計	33	31	26	26	30	39	39	35	37	30	27	26	28	25	25	14	18	16	16	13	113	114	105	104	98
	100%	100%	100%	100%	100%	100%	100%	100%	100%	100%	100%	100%	100%	100%	100%	100%	100%	100%	100%	100%	100%	100%	100%	100%	100%

