

平成25年8月9日

会員各位

一般社団法人 全日本特殊鋼流通協会
調査研究委員会
委員長 藤巻武利
(公印省略)

第66回(平成25年度第1四半期)景況アンケート調査報告

拝啓 会員の皆様には、益々ご清栄のこととお慶び申し上げます。

本アンケートは毎月実施の統計調査と同一方法で行いました。本アンケートは特殊鋼流通の現状を知る上で大変重要な資料となるものです。このため回答率UPを図るため皆様のご協力をお願いしましたが、回答率は前回より上がって58%でした。今回ご回答いただけなかった会員様には次回は是非ご回答くださいますようお願い申し上げます。また、皆様のニーズに応えるため改善を重ねてまいりますので、皆様には引き続きご協力をいただくとともにご意見ご要望をお寄せください。

なお、第61回景況アンケート調査報告より、全日本特殊鋼流通協会のホームページにて閲覧可能となっておりますので併せてご利用ください。

敬具

1. アンケート回答率

支部・地区名	回答数	事業所	回答率	前回回答率
東京	49	87	56%	50%
大阪	49	85	58%	52%
名古屋	37	61	61%	57%
東北	8	12	67%	62%
北関東	5	11	45%	64%
静岡	3	5	60%	80%
九州・広島	4	6	67%	71%
総計	155	267	58%	55%

2. 各設問に関するコメント

問3. 貴社の平成25年4月―6月の売上高は

- イ. 前期比:「増加している」が14.2%から36.1%に増加しました。
- ロ. 前年同期比:「増加している」は6.8%から14.8%に増加しました。

問4. 業績についての詳細は次のとおりです。

- イ. 今期:「黒字」が33.1%から38.7%に増加しました。
 - ロ. 前期比:「良くなっている」は8.1%から20%に、「あまり変わらない」が50.7%から57.4%に増加、「悪くなっている」が39.9%から21.3%に減少しています。
 - ハ. 来期の業績見通しは:「かなり良くなる」「やや良くなる」が41.2%から31.6%に、「やや悪くなる」「かなり悪くなる」が12.1%から7.1%に減少、「あまり変わらない」が40.5%から54.2%に増加しています。
- 二. 今後の業界の景気は:「かなり良くなる」「やや良くなる」が50%から41.3%に、「やや悪くなる」「かなり悪くなる」は13.5%から9.6%に減少、「あまり変わらない」は33.1%から44.5%に増加しています。

一般社団法人 全日本特殊鋼流通協会
U R L : <http://www.zentokkyo.or.jp>
E-mail: <mailto:info@zentokkyo.or.jp>

問5. 貴社の取扱商品の販売価格は前期に比べて？

「上昇気味」の割合は「工具鋼」で増加、「構造用鋼」「ステンレス」「機械加工賃」は減少、「切断賃」増減なしでした。

問6. 貴社の在庫は？

在庫が「多い」「やや多い」は、33.8%から27.1%に、「適量」は50.7%から50.3%に減少、「少ない」「やや少ない」は12.9%から20.6%に増加しています。

問7. 金融機関の対応について

「厳しくなった 融資枠・金利・その他」が3.4%から1.8%に減少、「良くなった 融資枠・金利・その他」が4.1%から4.4%に、「変わらない」が88.5%から89%に増加しました。

地区	金融機関の対応について その他の内容
東京	グループ金融使用のため
東京	従来と何ら変わることなく取引できている
北関東	無借金を実行中

問8. 来期の設備投資計画は、「鋸盤」「パソコン・事務機」で増加、「車」「工作機械」「社屋倉庫」で減少しています。

問9. 現在直面している経営上の問題点は？

「販売価格安」「競争激化」「人件費以外の経費増」「従業員の確保難」「社員のレベルアップ」「事業後継者難」「為替の変動」「空洞化」が減少していますが、「販売不振」「客先ニーズの変化」「取引条件の悪化」「人件費増」「資金繰り」が増加しています。

問10. 適正な利益が確保されているか？

「確保されている」と回答した会社は33.1%から32.9%に減少、「なかなか確保できない」「あきらめている」が62.9%から65.1%に増加しています。

対応策の内容を表にまとめています。

地区	適正な利益が確保の対応策
東京	対策は今の所見つかりません。逆に「確保されている」と回答した会社の対応方法を聞いた方が良いのではないのでしょうか
東京	理解してもらえるように努力する
東京	コスト管理
東京	取引条件、取引先の変化等
東京	客先よりの値下げ要求
東京	いかにメーカーより安く仕入れるかを考えなくてはならないので、現状市況をよく話し合い協力を求める
東京	仕入先に交渉、仕入れ先変更、商材を深掘し付加価値を上げる
東京	客先との粘り強い価格交渉、コストの見直し
東京	経費節減、新規分野の開拓、社内組織の改革
東京	在庫圧縮と新規材料手配の見直し
東京	プライシングの徹底
東京	作業工程の見直しを含め、効率のUPを実施している
東京	1、異業種拡張で生産性向上（3期連続にて機械の増設しフル操業によるコスト低減と利益向上を目指す）
東京	販価及び仕入れコストの見直しなど打つべき手は全て対応しているが、販売価格の低下、仕入れ価格の上昇が懸念される
東京	付加価値の上昇

一般社団法人 全日本特殊鋼流通協会

U R L : <http://www.zentokkyo.or.jp>

E - m a i l : <mailto:info@zentokkyo.or.jp>

東京	電力料金、空洞化等、対応策 電力無し、海外工場設立
東京	コストダウン
大阪	同業間の価格競争、当面は合わせて対応せざるを得ない
大阪	経費見直し
大阪	仕入れ値の引き下げ交渉
大阪	売上増
大阪	素材販売から川下工程へ下りていって、少しでも付加価値を付けて販売し、利益率の向上を図る
大阪	販売価格競争の為
大阪	加工品販売を増やす。経費節減を徹底する
大阪	加工品などの扱いを増やしていく
大阪	仕入価格を下げる
大阪	我慢
大阪	経費の削減のみ
大阪	販価見直し
大阪	個・社別単価の見直し。外注費の見直し
大阪	外材との競争で、一部安値で対応
大阪	対応策無し
大阪	納期を守るため、残業、休日時間がかさむ
大阪	景気回復を願うのみ
大阪	安価の仕入れ先探す
大阪	売値が安くなっていくので、出来るだけ仕入の量をまとめて購入して、安くしてもらうように努力しています
大阪	加工度を上げた付加価値製品の販売を量的拡大。コスト削減
大阪	地道に価格以外の面で工夫、努力して、客のニーズに応える
大阪	商品、ユーザーなどによって答えは変わるので、答えられない
名古屋	加工を付加するなどの工夫
名古屋	付加価値を付ける
名古屋	拡販
名古屋	受注時に付加価値提案による改善
名古屋	対応策なし、時期を待つ プラス コスト削減
名古屋	仕事量が少ない。価格を上げるのがむずかしい
名古屋	経費節減
名古屋	生産性向上によるコスト削減
名古屋	販売不振及び競争激化により適正利益が見込めない（全ての物件が相見積による発注）
東北	同業他社との差別化をより鮮明にする
東北	同業他社が値引き販売の為、対策なし
東北	グローバル展開のため、コストが低い所にある
東北	加工比率向上。生産性改善
北関東	もう限界
静岡	競合他社との価格競争
九州	仕入の見直し
その他	具体的になし

一般社団法人 全日本特殊鋼流通協会
U R L : <http://www.zentokkyo.or.jp>
E - m a i l : <mailto:info@zentokkyo.or.jp>

問 11. 最近の為替変動でどんな影響がありますか。

内容を表にまとめています。

プラス面

地区	最近の為替変動の影響・プラス面
東京	なし
東京	客先の販売増加
東京	プラ型など中国生産から日本に戻ってきている金型がある
東京	あまり変化は見られない
東京	取引先から価格面での圧力が弱まった点（一部取引先であるが）
東京	ユーザーの海外移転の取りやめ等
東京	特になし
東京	鋼材価格の押し上げ要因となる
東京	今のところ影響なし
東京	今のところ大きな影響はない
東京	現実にはまだプラスとは言えないが、輸出産業に期待をかけている
東京	利益増
東京	特になし
東京	輸出関係取引先受注増による当社受注増、為替益の発生
東京	なし
東京	かすかな掛け声があるが、目立つ動きが感じられない
東京	特になし
東京	特になし
東京	輸出型企業には需要の増加傾向が少しずつ見られる
東京	海外へ移管していた仕事に戻ってきた
東京	円安になり国内需要が持ち直し傾向になってきている
東京	製品がやや国産品が増えた
東京	直接の影響なし
大阪	後々数量が増えて来るでしょう
大阪	特になし
大阪	株価の上昇
大阪	影響なし
大阪	輸出がやや採算性がとれ易くなる
大阪	特にありません
大阪	円建て商売が増加。輸入品減
大阪	ヨーロッパ向けの受注が少し出てきた
大阪	海外向けプラント計画数が増えてきた
大阪	ほとんど影響なし
大阪	特になし
大阪	海外材の安値入荷が減った
大阪	現在のところ影響は感じない
大阪	特になし

一般社団法人 全日本特殊鋼流通協会

U R L : <http://www.zentokkyo.or.jp>

E・m a i l : <mailto:info@zentokkyo.or.jp>

大阪	価格面で一部改善されてきた
大阪	今後の国内生産への回帰の期待
大阪	特に感じない
大阪	外材の安い値段が無くなった
大阪	変りなし
大阪	特になし
大阪	海外向けの物件のライバルが国内のみになった
大阪	なし
大阪	特になし
名古屋	一部顧客で輸出増に伴う需要増有り
名古屋	一部、海外生産していた部品が品質問題も含め国内生産へ回帰している部品が出てきた
名古屋	国内取引100%で殆ど影響なし
名古屋	特になし
名古屋	国内材の競争力アップ
名古屋	輸出商談がまとまりやすい
名古屋	今の所感じていない
名古屋	海外調達が国内に戻っている（加工品含め）
名古屋	全体の雰囲気は良くなっている
名古屋	特になし。但し客先メーカーはプラスだと思います。
名古屋	気分的に少し・・・
名古屋	グループ会社の決算で為替によるプラス
名古屋	特になし
名古屋	特になし
名古屋	なし
名古屋	株価だけが動き、お金持ちがお金持ちに・・・
名古屋	判らない
名古屋	あまり影響を感じられない
名古屋	ユーザーの海外調達化スピードの鈍化による国内需要増
名古屋	円高時に輸入したものが販売されて為替分利益が出た
名古屋	輸出関係向けの注文が多少増
名古屋	直接的にあまり感じてない
名古屋	円安が進めば輸出競争力が高まり、輸出製品価格が上がり、利益が回復し、税金が増加し内需につながるが、輸出の増加回復があつてのこと
東北	特になし
東北	まだ弊社には影響なし。川下にはまだか
東北	特になし
東北	海外への輸出材料へ追い風となっている
東北	今のところ、特に目立ってプラスはなし
北関東	なし
静岡	円安が更に進めば、海外に出て行った仕事が国内に戻る可能性がある
静岡	なし
九州	判らない

マイナス面

地区	最近の為替変動の影響・マイナス面
東京	素材価格のUPを売り単価に反映できない
東京	一喜一憂するのに疲れてきた
東京	メーカーよりの値上げ要求
東京	あまり変化が見られない
東京	あまり無し
東京	高炉メーカーの原材料高騰による値上げ
東京	購入資材の値上がりなど
東京	特になし
東京	今のところ影響なし
東京	購入品の価格上昇
東京	輸入コスト
東京	特になし
東京	大きくはないが電気料金値上げ。輸入商品の値上げ
東京	鋼材の仕入れ価格が上がる気配
東京	特になし
東京	精油、電力などの諸資材の値上げで仕入れコストや物流コストに影響が出ている
東京	円安になり、仕入れ材、副資材の値上げにつながっている
東京	生産設備を海外委託した物が高くなった
東京	直接の影響なし
大阪	原材料などが上がる要因になる
大阪	原料、エネルギー高による仕入原価アップ
大阪	特殊鋼メーカー及び商社・問屋の在庫が円安により、海外へ輸出され、急に品薄になっている（鋼種・寸法）が出てきた
大阪	輸入商品が割高になる
大阪	特にありません
大阪	輸入品販売量減少
大阪	メーカーからの値上げ
大阪	仲間内商売が少ない
大阪	ガソリン代などの経費が上がっている
大阪	特になし
大阪	電力に関する分及び火力に関する分の値上がり
大阪	現在のところ影響は感じない
大阪	特になし
大阪	仕入高
大阪	特に感じない
大阪	これから経費が上がってくる
大阪	変りなし
大阪	特になし
大阪	原料高でのメーカーからの値上げの要請がある。輸入材が入りづらくなるかと思っていたが、対応してきているため困っている

大阪	特になし
名古屋	資源関連の円ベース価格の上昇による値上げが見られ、仕入れ・経費の上昇が見られるが販売価格への転嫁が出来ていない
名古屋	特になし
名古屋	海外製作品のコストUP
名古屋	今の所感じていない
名古屋	海外材メリット、競争力がなくなっている
名古屋	原材料、副資材等のコストアップ
名古屋	特になし
名古屋	特になし
名古屋	特になし
名古屋	特になし
名古屋	特になし
名古屋	原料、輸送費のUP
名古屋	油製品が高騰
名古屋	判らない
名古屋	あまり影響を感じられない
名古屋	副資材価格の高騰
名古屋	輸入時の金額が上昇
名古屋	なし
名古屋	エネルギー素材の原燃料高に依って物価が上がり、所得のマイナス要因になる
東北	特になし
東北	電気料がもうすぐ値上がりする（月に10万位）
東北	今のところ特に目立ってマイナスはなし
北関東	一次二次下請業に対して、価格の値引き（見積り中）が多く下請けに納入価格が特殊鋼原価販売まで下がり、加工賃のみでかろうじて営業であり、閉社や売却を考えている
静岡	経済構造が変化したため、円安となっても輸出型の産業構造にはなかなか戻らない。逆に輸入品の価格が上がり、製造コストが高くなる。
静岡	資源高によるコスト増
九州	判らない

問12. 集中購買価格について対応されましたか。

内容を表にまとめています。

地区	集中購買価格についての対応
東京	対応した
東京	集中購買が価格交渉のネックになっている。事務的に対応が多い
東京	特になし
東京	対応していません
東京	常に対応
東京	特になし
東京	特に対応していない
東京	集中購買になる取引先が増えている

一般社団法人 全日本特殊鋼流通協会
U R L : <http://www.zentokkyo.or.jp>
E - m a i l : <mailto:info@zentokkyo.or.jp>

東京	していない
東京	特になし
東京	対応済み
東京	していない
東京	特になし
東京	ユーザー、メーカー共に大きな動きはなく、流通としては静観している状況
東京	集中購買の価格に影響され、それ以外も値段が下がった
東京	対応していない
東京	接点なし
東京	別になし
大阪	特になし
大阪	メーカーに協力要請するしかない
大阪	客先個別にメーカーと協力して対応
大阪	対応なし
大阪	値上げが中々出来ない
大阪	一部はした
大阪	対応していません
大阪	未対応
大阪	対応していない
大阪	対応できていないし、メーカーからの話も無い。需要家が被っている状況が続いている
大阪	適正な価格を超えて安価となっている
大阪	対応していない
大阪	特になし
大阪	なし
大阪	特になし
大阪	特に対応していない
大阪	対応していない
大阪	特になし
大阪	しておりません
大阪	なし
大阪	特になし
大阪	対応できるところと、ギブアップのところがある
大阪	特になし
名古屋	現状影響なし
名古屋	対応できていない
名古屋	対応してない
名古屋	業界として大きな動きをすべき
名古屋	未対応
名古屋	対応してない
名古屋	話としてはあるが、対応はしていない
名古屋	客先から集購連動の改定の要請あるが、メーカー対応せず、できない
名古屋	直接取引なし

一般社団法人 全日本特殊鋼流通協会
U R L : <http://www.zentokkyo.or.jp>
E - m a i l : <mailto:info@zentokkyo.or.jp>

名古屋	出来ません
名古屋	特になし
名古屋	特になし
名古屋	特にありません
名古屋	対応してない
名古屋	特になし
名古屋	なし
名古屋	何もしていない
名古屋	対応していない
名古屋	一部対応
名古屋	対策はありません
東北	特になし
東北	なし
北関東	特になし
北関東	メーカーの販売部が直売となりつつあり、小売りは生きられない
静岡	黙って経過を見ている
九州	なし

問 13. アベノミクス（金融緩和、財政政策、成長戦略）についてどう評価されますか。
内容を表にまとめています。

地区	アベノミクスについての評価
東京	株価、為替で良い結果となっています。あとは内需を引き上げるだけです
東京	反動が怖い
東京	今後注目
東京	まだ数字としてはあらわれていない
東京	現在においては、成功ではないかと思えます
東京	経済面では良い方向へ行くと思われませんが、私共の足元での状態では何ら実感が湧かないです
東京	まだ不明。雰囲気は良くなった事は評価される
東京	為替変動（円安）による大手メーカーの収益改善
東京	評価○
東京	日本全体の景気がどこまで底上げできるか、未だ評価は尚早と思えます
東京	金融緩和：経済の閉塞感を打破してくれた。 成長戦略：規制緩和をもっと進めてほしい
東京	今現在、何の影響もないので、評価出来ない
東京	全体的には影響が・・・？国内での生産が回復して来ないと、当社には追い風とならず
東京	全てがきちんと実施されれば効果は上がると思うが、現実是一部企業に限定されており、さらにスピード感を持って実施し効果が出る事に大いに期待する
東京	現段階では川下の我々流通には実感として影響なし
東京	これから設備投資が増加して、お金が回転し良い景況感になるように思う
東京	まだ始まったばかりで何とも評価できない。政治の安定も疑問
東京	大手だけ
東京	特になし
東京	大手企業には日が射して来ている様だが、我々末端にまではもう少し時間が掛かるかも知れない

一般社団法人 全日本特殊鋼流通協会
U R L : <http://www.zentokkyo.or.jp>
E - m a i l : <mailto:info@zentokkyo.or.jp>

東京	根本的にT P Pが国民に幅広く税の負担が無く、将来に続かない政策
東京	その成果はこれから
東京	我々の企業にはあまり関係ないと思われる
東京	デフレ脱却に向けて色々手を打っており、その効果として円安、株高は評価できる
東京	新聞紙のように廻ってこない
東京	我々のところまで効果が出て来ていない為、評価出来ない
東京	大企業中心、零細中小にはまだ先の話
大阪	正しいと信じて断固としてやる姿勢は良い
大阪	具体的には9月以降どうなるか？
大阪	現状、あまり良くなっているとは思えないが、今後に期待
大阪	良いと思う。続けること
大阪	影響なし
大阪	アベノミクスもあまり影響なし
大阪	良い方向で期待している
大阪	期待感を持ちつつ、まだまだ実感できない。平成23年下期（H23.10月～H24.3月）に比べて良いとは思えない。参院選挙後の政策運営が見もので、それから評価したい
大阪	現在の所、未定
大阪	期待したいです
大阪	中小企業対策が不十分で、助成金を増やすべきである
大阪	内需産業の利益増加による景気回復に期待しています
大阪	経済現場に直結していない
大阪	値上げの話ばかりで、マイナス面が多い。ただ、景気回復につながっていくなら、致し方ないと思っていますし、昨年よりはマシになっている気がするので、評価はしたいと思います
大阪	情報は上向きだが、本当は辛抱のみ
大阪	良い事だと思う
大阪	取り敢えず見せ掛けだけの好景気を作り上げている気がする
大阪	何も出来ないよりは良さそう
大阪	中小企業を手厚く保護して欲しい（税率とか）
大阪	？
大阪	まだ期待の段階！
大阪	規制緩和を積極的に実行し、国際競争力を高めてほしい
大阪	中小企業にはまだ波及して来ないので、今は評価出来ない
大阪	雰囲気先行、一部企業においてのみ実感あるように思うが、实体经济は苦しい。効果がとぼしい
大阪	今の所、評価難しいですが、これから景気回復に向かって、期待大
大阪	変りなし
大阪	積極的に取り組まれて良いと思います。ただ大手企業からうちの様な小さな会社まで届くのかどうか？
大阪	金回りを良くする。特に筆筒貯金を外に出す様にした功績は大きい
名古屋	一部業界で効果あるのだろうが、中小企業まで効果は波及していない
名古屋	今後よくなって行く事に期待
名古屋	一応の評価はするが、景気回復への期待は薄い
名古屋	景気に影響を感じない

名古屋	円安、株高が起きたが、实体经济の動きにどう繋げていくのか不明であり、評価するには早すぎる
名古屋	今後の成長戦略にかかっている
名古屋	成長戦略の中で、経済中枢などを作り、外国の製造企業の誘致が出来たらと思う
名古屋	98%の中小零細企業がやっているのか、まだまだだと思う
名古屋	中々効果が見えない
名古屋	短期的にはプラス。長期的には分からない
名古屋	頑張っていると思います
名古屋	今後に期待
名古屋	業界によっては内容が違う事
名古屋	現段階では影響なし。今後に期待したい
名古屋	まだ評価するまでに至っていないと思います
名古屋	今の所、良い方向に行っているのでは
名古屋	大企業のみ関係ある話。中小には未だに実感がない
名古屋	大いに期待している
名古屋	判らない
名古屋	製造業の末端までは、感じられる効果はあまりない。逆に悪くなっているような気がする
名古屋	未だ評価できる段階には至っていない
名古屋	多少良
名古屋	世間、マスコミで騒がれているほど感じてない
名古屋	1, 2, 3の矢は、全体的に目標は大きいですが、身近には何ら変化は見られない
東北	積極的で、何もしないより良い
東北	スピード感のある実行をしてほしい
東北	大企業中心で我が社には関係ない
東北	株価上層と円安の効果のみとなり、実際のところ評価はできる。企業の含み資産が増えることを期待します
東北	期待度は高いと思うのですが・・・
東北	国策としての評価はするが、中小企業までへは、届かないと思っている
北関東	期待感ばかり
北関東	特殊鋼業界 いつですか。考え実行は今でしょう
北関東	この業界には、ほとんど効果が出ていない
静岡	景気刺激のきっかけになった事は間違いないが、今後の継続性に期待します
静岡	私達には恩恵が無い
九州	中小企業にて何もナシ

問 14. 政府の財政出動による各種助成金制度をご存知ですか。

「すでに活用した」は7.1%、「今後活用したい」は28.4%、「活用の予定なし」は40%、「制度を知らない」は7.7%、「その他」は1.3%でした。

問 15. 現在、及び来四半期以降の景気について

内容を表にまとめています。

地区	現在、及び来四半期以降の景気について
東京	良くなると思うが確証はない

一般社団法人 全日本特殊鋼流通協会
 U R L : <http://www.zentokkyo.or.jp>
 E-mail : <mailto:info@zentokkyo.or.jp>

東京	上向きであるとの意識を持ちたい
東京	東北地方の復興が少し早まって出て来るのと、半導体関連の仕事が少し出て来ているので、加速するのを期待したいです
東京	国内需要は縮小し、更に競争が激化する（メーカー、流通）
東京	少しずつ改善されて良くなる
東京	大企業の一部（特に自動車関係）に動きは出ているが、全体的な景気浮上には、未だ時間が掛かる
東京	景気は良くなると思いますが、賃金の上昇が伴わないと実感が出来ない
東京	7-9は平行線、10-12は多少（数パーセント）上がるのでは？
東京	円安、株高による景気回復感が伝えられているが、現実にはまだこれといった景気の回復が実感できていない
東京	微増
東京	業界格差を感じる。下期の明るい見通しを云う業界もあるが不透明
東京	良くなると思われる
東京	前期比106%UP目指している（6月までほぼ達成している）
東京	「厳しい」の一言しかありません
東京	悪い
東京	来年4月頃に予定されている消費税の8%にUPに対する駆け込み需要を見通した自動車関連の生産拡大が秋口以降に期待している
東京	全くと言って良い程、景気が好転しない
東京	秋には回復してくると思われる
東京	下振れ停滞局面から緩やかに回復していくものと思われま
東京	先行き不透明で判らない
東京	あまり変わらない
大阪	徐々に良くなる
大阪	不透明としか云いようがない
大阪	関西では秋以降に良くなるか不明。年末頃との見方もある
大阪	少しは良くなると思う
大阪	あまり良くなりない
大阪	アベノミクスで9月より少し上向きになって欲しい
大阪	6月からやや良くなってきた。7~9月は自動車生産の活発さがようやく我々にも反映されて良くなると思う。特殊鋼鋼材の逼迫感が出て来るのではないか？！
大阪	中国経済の減速で不安要素が強い
大阪	現在は落ち込み気味ですが、7-9月は回復すると思います
大阪	建機激減。自動車販売不振
大阪	良くなるというより、良くなって欲しい
大阪	変わらず。国内市場によるが、上向き感なし
大阪	少し景気が良くなる
大阪	ここ2ヶ月は、月初だけ（1週間）忙しいが、後が続くかどうか
大阪	景気が上がると予想しているが、時期的なものがまだまだ不透明である
大阪	良くなることを願う
大阪	少しは良くなって欲しい。希望する

大阪	自動車関連の増に期待する
大阪	？
大阪	多少上向く？（希望）
大阪	現在とあまり変わらないと思う
大阪	9月以降景気が上昇することを期待する
大阪	問13回答と同じ（雰囲気先行、一部企業においてのみ実感あるように思うが、实体经济は苦しい。効果がとぼしい）。景気は良くない
大阪	秋に向かって回復基調
大阪	世界経済が左右すると思いますので、本当に先は分かりません
大阪	無謀な価格競争さえしなければ良くなると思います
名古屋	自動車業界の国内水準が維持できるかにかかっている
名古屋	徐々に回復
名古屋	下期回復期待を持っていたが、第2四半期に入りその手応えが無い
名古屋	下期の景気回復を期待
名古屋	現状推移
名古屋	秋口あたりから多少良くなるかもしれないが、設備投資の一括償却の話もあり、来年以降にならないと大きく良くならないと思われる
名古屋	良くなると言うが、中小零細企業まで本当に普及するのか？
名古屋	あまり変化なし。先読みできない
名古屋	自動車はプラス。但し、国内の中小下請けは変わらずマイナス
名古屋	中国の需要次第
名古屋	徐々に景気回復が見込まれる
名古屋	不透明です
名古屋	若干仕事量は伸びると考えています
名古屋	やや良くなる
名古屋	不明
名古屋	9月からは上向くと聞くが、現実にはどうか判らない
名古屋	判らない
名古屋	少しでも良くなってくればよいが、期待薄
名古屋	現在は前期の横ばい。来四半期は多少良
名古屋	中小零細はまだまだ大変厳しい
名古屋	10月以降にはアベノミクス効果が多少現れることを期待したい
東北	横這い
東北	9月までは良くて現在と同じでは。その後は分からない
東北	やや期待できる
東北	不透明です
北関東	政府の言う通りならきっと良くなるはずだ！
北関東	補助金より設備の一括償却の税制を施行して欲しい
静岡	期待したほどのアベノミクスによる恩恵はなかったが、今後に期待しています
静岡	大手企業は海外展開方針を変えておらず、空洞化は止まらない
九州	良くなって欲しい。あくまで希望

問 16. アンケートの設問について、ご意見をお寄せください。又、希望する設問等がございましたらご提案ください。
内容を表にまとめています。

地区	アンケートの設問について
東京	設問が「出来ていない」ことへの対応を求めているが、「出来ている」と回答している会社の方法を各社知りたいのではないのでしょうか
東京	特になし
東京	よいです
東京	特にありません
東京	なし
東京	なし
大阪	特にありません
大阪	特になし
名古屋	特になし
名古屋	なし
東北	特になし
北関東	補助制度は中小企業に難しい。アンケートを基に全特協は実行してください。調査のみはやめてください。実行報告を出してください

以上

平成25年7月9日

第66回 全特協景況アンケート調査書

一般社団法人 全日本特殊鋼流通協会
調査研究委員会

調査対象期間：平成25年4月～6月

回答締切：平成25年7月22日(月) 該当項目に○印をつけてください。

(正会員267社にアンケートをお願い致しました。)

問1. 貴社の所属支部・地区は

1. 東京（埼玉・神奈川・新潟・長野を含む） 2. 大阪 3. 名古屋 4. 東北 5. 北関東 6. 静岡 7. 広島
8. 九州

問2. 貴社（登録事業所を含む）

(イ) 従業員数は

1. 10人以下 2. 11人～20人 3. 21人～40人 4. 41人～100人 5. 101人以上

(ロ) 売上高は（前年度年商）

1. 1億円まで 2. 3億円まで 3. 5億円まで 4. 10億円まで 5. 50億円まで
6. 100億円まで 7. 200億円まで 8. 300億円まで 9. 300億円以上

問3. 貴社（登録事業所を含む）の平成25年4月～6月の売上高は

(イ) 平成25年4月～6月は平成25年1月～3月に比べて（前期比）

1. かなり増加 2. やや増加 3. あまり変わらない 4. やや減少 5. かなり減少

(ロ) 平成25年4月～6月は平成24年4月～6月に比べて（前年同期比）

1. かなり増加 2. やや増加 3. あまり変わらない 4. やや減少 5. かなり減少

問4. 貴社の業績（収益）及び特殊鋼流通業界の景気の見通しについて

(イ) 平成25年4月～6月は

1. 黒字であった 2. 収支トントン 3. 赤字であった

(ロ) 平成25年4月～6月は平成25年1月～3月に比べて（前期比）

1. 良くなっている 2. あまり変わらない 3. 悪くなっている

(ハ) 貴社の来期の業績は、平成25年4月～6月よりも

1. かなり良くなる 2. やや良くなる 3. あまり変わらない 4. やや悪くなる 5. かなり悪くなる

6. 判らない

(ニ) 特殊鋼流通業界の景気は、現在とくらべて

1. かなり良くなる 2. やや良くなる 3. あまり変わらない 4. やや悪くなる 5. かなり悪くなる

6. 判らない

問5. 貴社の取扱商品の販売価格は平成25年1月～3月に比べて（前期比）

(イ) 構造用鋼 1. 上昇気味 2. 変わらない 3. 下降気味

(ロ) 工具鋼 1. 上昇気味 2. 変わらない 3. 下降気味

(ハ) ステンレス 1. 上昇気味 2. 変わらない 3. 下降気味

(ニ) 切断賃 1. 上昇気味 2. 変わらない 3. 下降気味

(ホ) 機械加工賃 1. 上昇気味 2. 変わらない 3. 下降気味

問6. 貴社の在庫は

1. 多い 2. やや多い 3. 適量 4. やや少ない 5. 少ない

問7. 金融機関の対応について（平成25年1月～3月と比べて）

1. 厳しくなった → 内容は： ①融資枠 ②金利 ③その他

2. 良くなった → 内容は： ①融資枠 ②金利 ③その他

一般社団法人 全日本特殊鋼流通協会

U R L : <http://www.zentokkyo.or.jp>

E - m a i l : <mailto:info@zentokkyo.or.jp>

その他の内容をご記入ください。

()

3. 変わらない

問8. 貴社の設備投資について（平成25年7月～9月の設備投資計画）

1. ある（あるとご回答の方は、次に○印をつけてください） 2. ない

1. 車 2. 鋸盤 3. 工作機械 4. パソコン等事務機 5. 社屋・倉庫 6. その他()

問9. 貴社が現在直面している経営上の問題点（いくつでも○印をつけてください）

- | | | |
|---------------------|------------|----------------|
| 1. 販売不振 | 2. 販売価格安 | 3. 競争激化 |
| 4. 客先ニーズの変化 | 5. 取引条件の悪化 | 6. 人件費増 |
| 7. 人件費以外の経費増（運賃・金利） | 8. 資金繰り難 | 9. 従業員の確保難/求人難 |
| 10. 社員のレベルアップ | 11. 事業後継者難 | 12. 為替の変動 |
| 13. 空洞化（海外工場移転等） | | |
| 14. その他（) | | |

問10. 適正な利益は確保されているか

1. 確保されている 2. なかなか確保出来ない 3. 適正な利益確保はあきらめている
2及び3と答えられた方はその対応策を記入してください。

()

問11. 最近の為替変動でどんな影響がありますか。プラス面とマイナス面についてお聞かせください
プラス面

()

マイナス面

()

問12. 集中購買価格について対応されましたか。お聞かせください。

()

問13. アベノミクス（金融緩和、財政政策、成長戦略）についてどういう評価をされますか。お聞かせください。

()

問14. 政府の財政出動による各種補助金制度をご存知ですか。○でお答えください。

1. すでに活用した 2. 今後活用したい 3. 活用の予定なし 4. 制度を知らない 5. その他

問15. 現在、及び来四半期以降の景気についてご意見をご記入ください。

()

問16. アンケートの設問について、ご意見をお寄せください。又、希望する設問等がございましたらご提案ください。

()

ご多忙中にもかかわらず、ご回答戴きありがとうございます。

ご返事は（一社）全日本特殊鋼流通協会・事務局宛 返信用封筒（受取人払い）を同封致しましたので、ご利用ください。

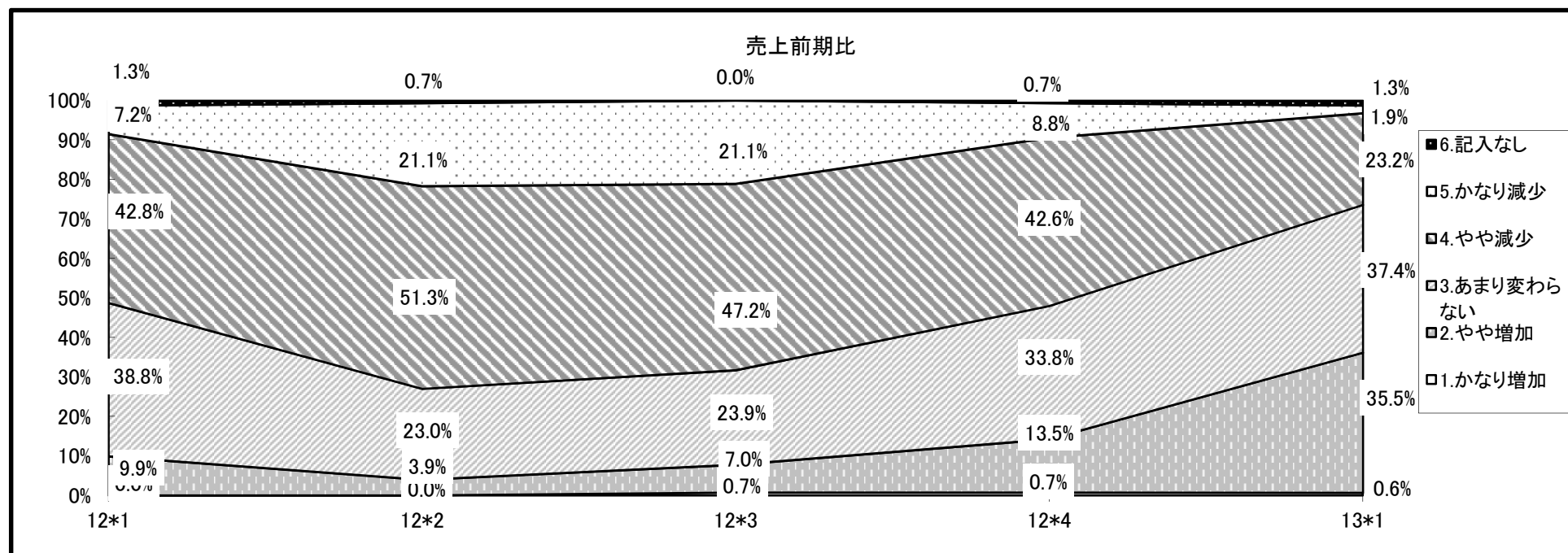
以上

問2-ロ. 売上高は

売上高	1.10人以下	2.11-20人	3.21-40人	4.41-100人	5.101人以上	6.記入なし	合計
1.1億円まで	13 8%	1 1%	0 0%	0 0%	0 0%	0 0%	14 9%
2.3億円まで	19 12%	5 3%	0 0%	0 0%	0 0%	0 0%	24 15%
3.5億円まで	8 5%	3 2%	0 0%	0 0%	0 0%	0 0%	11 7%
4.10億円まで	5 3%	9 6%	3 2%	0 0%	1 1%	0 0%	18 12%
5.50億円まで	0 0%	9 6%	23 15%	14 9%	1 1%	0 0%	47 30%
6.100億円まで	0 0%	1 1%	2 1%	11 7%	4 3%	0 0%	18 12%
7.200億円まで	0 0%	0 0%	1 1%	3 2%	4 3%	0 0%	8 5%
8.300億円まで	0 0%	0 0%	0 0%	0 0%	2 1%	0 0%	2 1%
9.300億円以上	0 0%	0 0%	1 1%	1 1%	9 6%	0 0%	11 7%
99.記入なし	0 0%	0 0%	0 0%	1 1%	0 0%	1 1%	2 1%
総計	45 29%	28 18%	30 19%	30 19%	21 14%	1 1%	155 100%

問3-イ. 売上前期比について

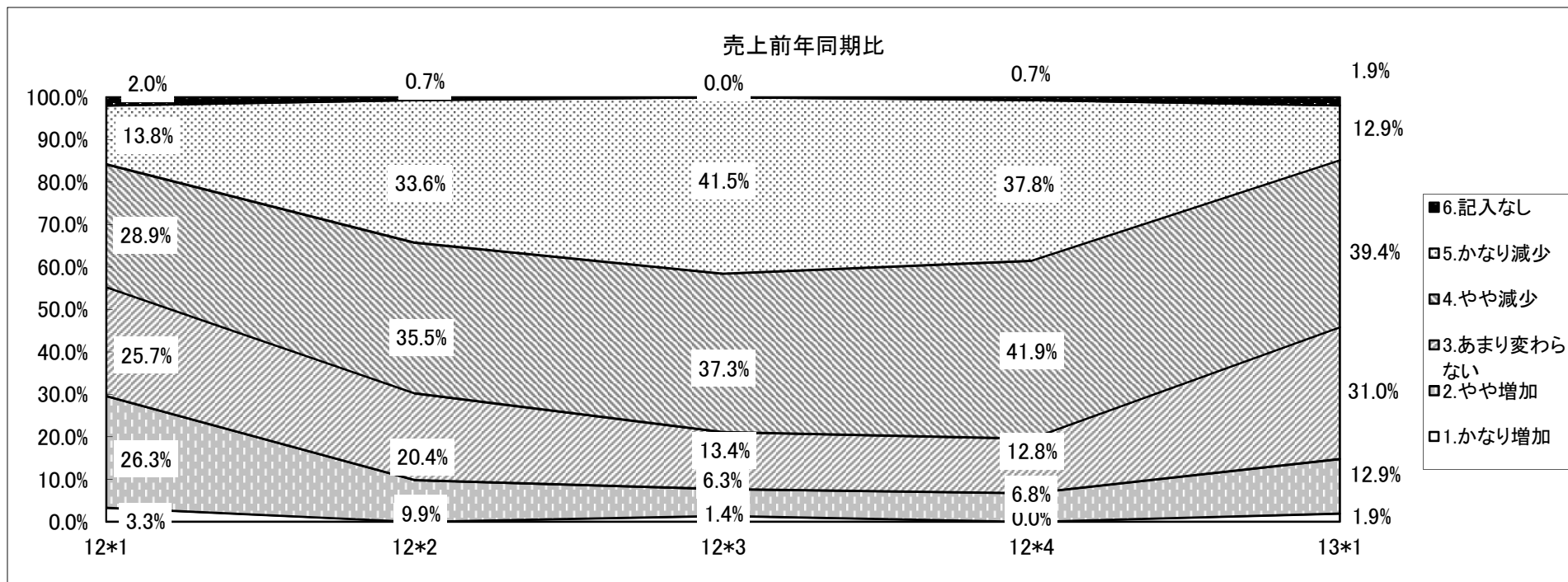
売上、前期比	東京			大阪			名古屋			その他			合計		
	12*3	12*4	13*1	12*3	12*4	13*1	12*3	12*4	13*1	12*3	12*4	13*1	12*3	12*4	13*1
1.かなり増加	1	1	1	0	0	0	0	0	0	0	0	0	1	1	1
	2.3%	2.3%	2.0%	0.0%	0.0%	0.0%	0.0%	0.0%	0.0%	0.0%	0.0%	0.0%	0.7%	0.7%	0.6%
2.やや増加	5	4	17	1	8	19	3	5	16	1	3	3	10	20	55
	11.6%	9.1%	34.7%	2.4%	17.8%	38.8%	8.8%	14.3%	43.2%	4.3%	12.5%	15.0%	7.0%	13.5%	35.5%
3.あまり変わらない	8	10	20	15	20	19	9	10	11	2	10	8	34	50	58
	18.6%	22.7%	40.8%	35.7%	44.4%	38.8%	26.5%	28.6%	29.7%	8.7%	41.7%	40.0%	23.9%	33.8%	37.4%
4.やや減少	19	25	10	16	13	10	19	15	9	13	10	7	67	63	36
	44.2%	56.8%	20.4%	38.1%	28.9%	20.4%	55.9%	42.9%	24.3%	56.5%	41.7%	35.0%	47.2%	42.6%	23.2%
5.かなり減少	10	4	1	10	4	1	3	4	0	7	1	1	30	13	3
	23.3%	9.1%	2.0%	23.8%	8.9%	2.0%	8.8%	11.4%	0.0%	30.4%	4.2%	5.0%	21.1%	8.8%	1.9%
6.記入なし	0	0	0	0	0	0	0	1	1	0	0	1	0	1	2
	0.0%	0.0%	0.0%	0.0%	0.0%	0.0%	0.0%	2.9%	2.7%	0.0%	0.0%	5.0%	0.0%	0.7%	1.3%
総計	43	44	49	42	45	49	34	35	37	23	24	20	142	148	155
	100.0%	100.0%	100.0%	100.0%	100.0%	100.0%	100.0%	100.0%	100.0%	100.0%	100.0%	100.0%	100.0%	100.0%	100.0%



注) 12*1とは、2012年度第1四半期を指します。

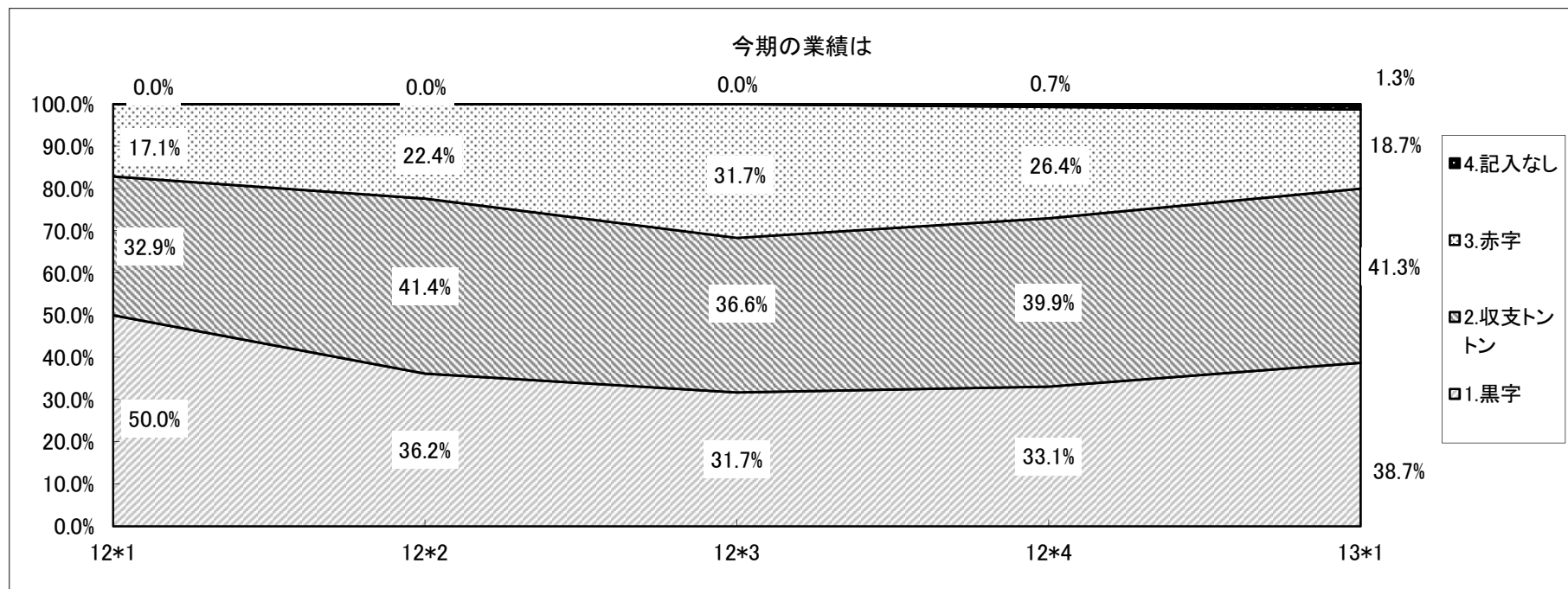
問3-口. 売上前年同期比

売上、前年同期比	東京			大阪			名古屋			その他			合計		
	12*3	12*4	13*1	12*3	12*4	13*1	12*3	12*4	13*1	12*3	12*4	13*1	12*3	12*4	13*1
1.かなり増加	1 2.3%	0 0.0%	3 6.1%	1 2.4%	0 0.0%	0 0.0%	0 0.0%	0 0.0%	0 0.0%	0 0.0%	0 0.0%	0 0.0%	2 1.4%	0 0.0%	3 1.9%
2.やや増加	3 7.0%	3 6.8%	8 16.3%	1 2.4%	5 11.1%	5 10.2%	4 11.8%	1 2.9%	6 16.2%	1 4.3%	1 4.2%	1 5.0%	9 6.3%	10 6.8%	20 12.9%
3.あまり変わらない	6 14.0%	7 15.9%	11 22.4%	8 19.0%	6 13.3%	22 44.9%	4 11.8%	4 11.4%	12 32.4%	1 4.3%	2 8.3%	3 15.0%	19 13.4%	19 12.8%	48 31.0%
4.やや減少	10 23.3%	11 25.0%	22 44.9%	15 35.7%	21 46.7%	13 26.5%	17 50.0%	16 45.7%	15 40.5%	11 47.8%	14 58.3%	11 55.0%	53 37.3%	62 41.9%	61 39.4%
5.かなり減少	23 53.5%	23 52.3%	5 10.2%	17 40.5%	13 28.9%	8 16.3%	9 26.5%	13 37.1%	3 8.1%	10 43.5%	7 29.2%	4 20.0%	59 41.5%	56 37.8%	20 12.9%
6.記入なし	0 0.0%	0 0.0%	0 0.0%	0 0.0%	0 0.0%	1 2.0%	0 0.0%	1 2.9%	1 2.7%	0 0.0%	0 0.0%	1 5.0%	0 0.0%	1 0.7%	3 1.9%
総計	43 100.0%	44 100.0%	49 100.0%	42 100.0%	45 100.0%	49 100.0%	34 100.0%	35 100.0%	37 100.0%	23 100.0%	24 100.0%	20 100.0%	142 100.0%	148 100.0%	155 100.0%



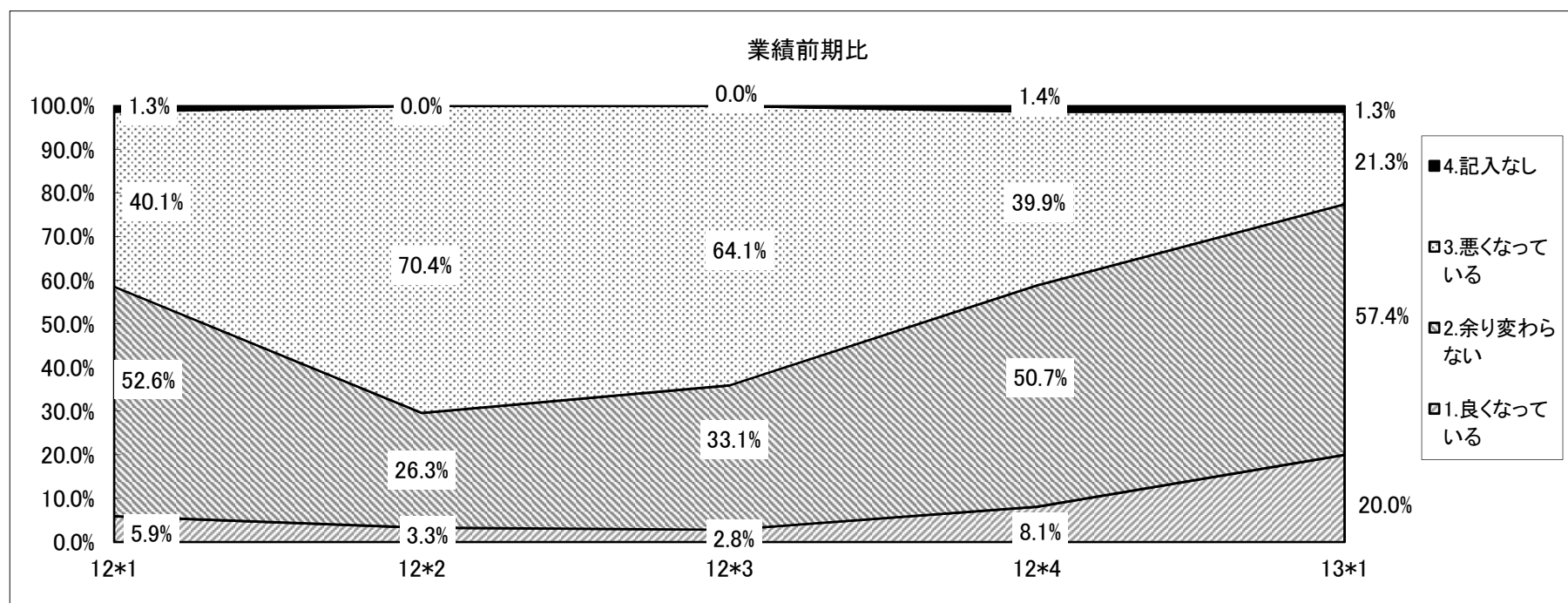
問4ーイ. 今期の業績は

今期業績	東京			大阪			名古屋			その他			合計		
	12*3	12*4	13*1	12*3	12*4	13*1	12*3	12*4	13*1	12*3	12*4	13*1	12*3	12*4	13*1
1.黒字	12 27.9%	15 34.1%	19 38.8%	20 47.6%	19 42.2%	24 49.0%	10 29.4%	10 28.6%	14 37.8%	3 13.0%	5 20.8%	3 15.0%	45 31.7%	49 33.1%	60 38.7%
2.収支トントン	18 41.9%	16 36.4%	21 42.9%	13 31.0%	19 42.2%	19 38.8%	15 44.1%	15 42.9%	16 43.2%	6 26.1%	9 37.5%	8 40.0%	52 36.6%	59 39.9%	64 41.3%
3.赤字	13 30.2%	13 29.5%	9 18.4%	9 21.4%	7 15.6%	6 12.2%	9 26.5%	9 25.7%	6 16.2%	14 60.9%	10 41.7%	8 40.0%	45 31.7%	39 26.4%	29 18.7%
4.記入なし	0 0.0%	0 0.0%	0 0.0%	0 0.0%	0 0.0%	0 0.0%	0 0.0%	1 2.9%	1 2.7%	0 0.0%	0 0.0%	1 5.0%	0 0.0%	1 0.7%	2 1.3%
総計	43 100.0%	44 100.0%	49 100.0%	42 100.0%	45 100.0%	49 100.0%	34 100.0%	35 100.0%	37 100.0%	23 100.0%	24 100.0%	20 100.0%	142 100.0%	148 100.0%	155 100.0%



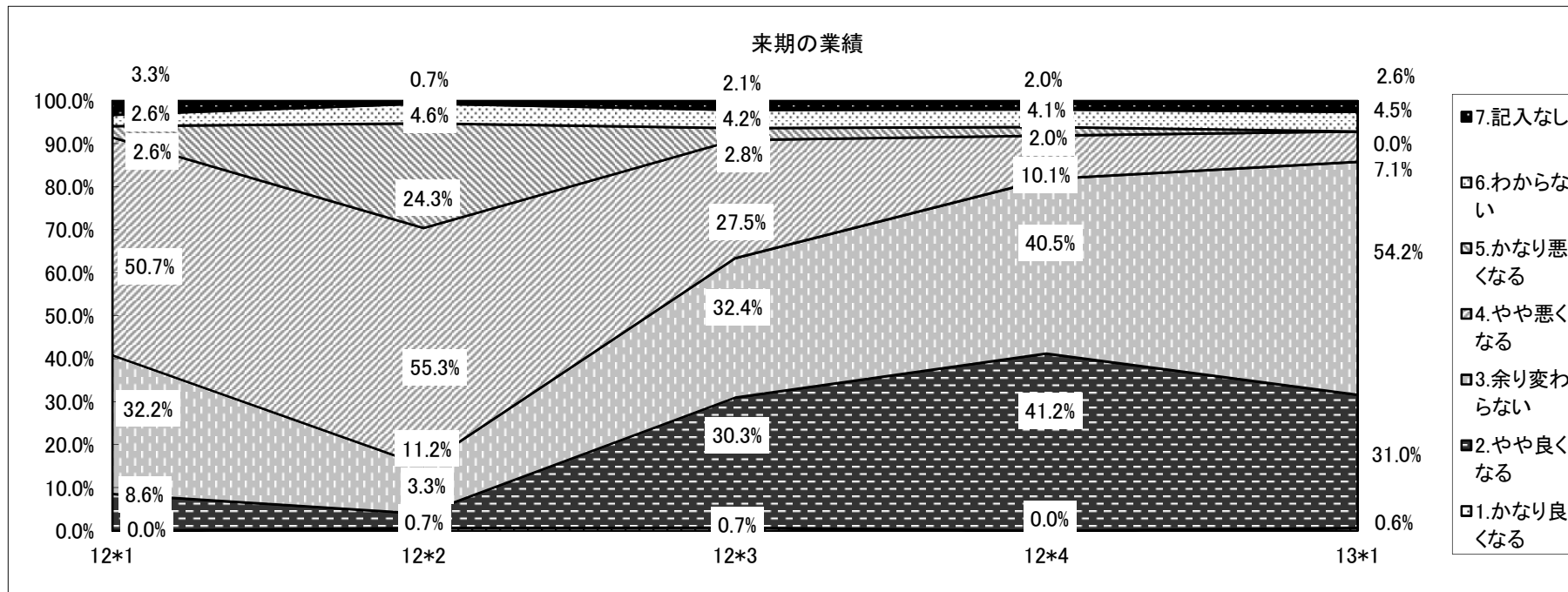
問4-ロ. 業績前期比

業績、前期比	東京			大阪			名古屋			その他			合計		
	12*3	12*4	13*1	12*3	12*4	13*1	12*3	12*4	13*1	12*3	12*4	13*1	12*3	12*4	13*1
1.良くなっている	2 4.7%	3 6.8%	11 22.4%	0 0.0%	6 13.3%	11 22.4%	2 5.9%	2 5.7%	8 21.6%	0 0.0%	1 4.2%	1 5.0%	4 2.8%	12 8.1%	31 20.0%
2.余り変わらない	13 30.2%	22 50.0%	28 57.1%	17 40.5%	28 62.2%	30 61.2%	10 29.4%	16 45.7%	20 54.1%	7 30.4%	9 37.5%	11 55.0%	47 33.1%	75 50.7%	89 57.4%
3.悪くなっている	28 65.1%	19 43.2%	10 20.4%	25 59.5%	11 24.4%	7 14.3%	22 64.7%	15 42.9%	8 21.6%	16 69.6%	14 58.3%	8 40.0%	91 64.1%	59 39.9%	33 21.3%
4.記入なし	0 0.0%	0 0.0%	0 0.0%	0 0.0%	0 0.0%	1 2.0%	0 0.0%	2 5.7%	1 2.7%	0 0.0%	0 0.0%	0 0.0%	0 0.0%	2 1.4%	2 1.3%
総計	43 100.0%	44 100.0%	49 100.0%	42 100.0%	45 100.0%	49 100.0%	34 100.0%	35 100.0%	37 100.0%	23 100.0%	24 100.0%	20 100.0%	142 100.0%	148 100.0%	155 100.0%



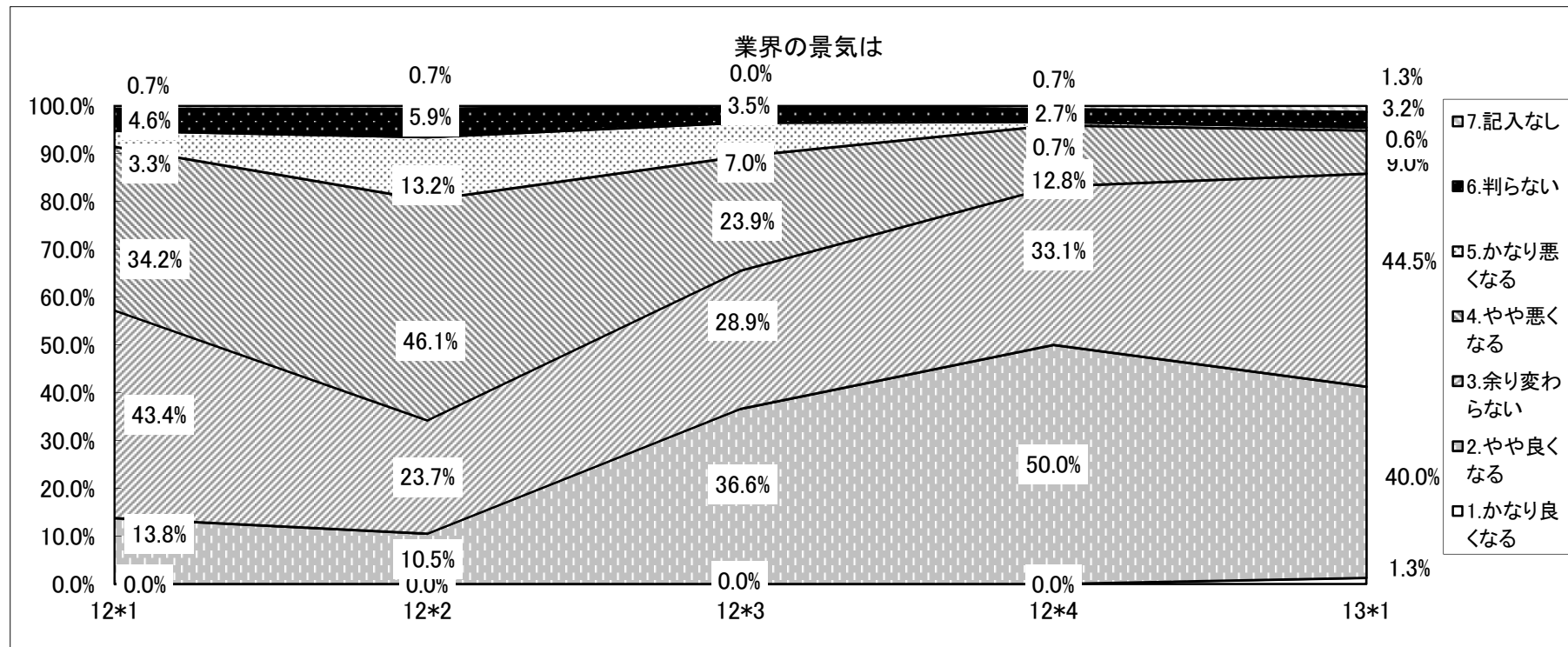
問4－ハ. 来期の業績は

来期の業績	東京			大阪			名古屋			その他			合計		
	12*3	12*4	13*1	12*3	12*4	13*1	12*3	12*4	13*1	12*3	12*4	13*1	12*3	12*4	13*1
1.かなり良くなる	0	0	1	1	0	0	0	0	0	0	0	0	1	0	1
	0.0%	0.0%	2.0%	2.4%	0.0%	0.0%	0.0%	0.0%	0.0%	0.0%	0.0%	0.0%	0.7%	0.0%	0.6%
2.やや良くなる	12	16	13	15	21	18	9	16	12	7	8	5	43	61	48
	27.9%	36.4%	26.5%	35.7%	46.7%	36.7%	26.5%	45.7%	32.4%	30.4%	33.3%	25.0%	30.3%	41.2%	31.0%
3.余り変わらない	13	17	28	13	21	27	14	12	19	6	10	10	46	60	84
	30.2%	38.6%	57.1%	31.0%	46.7%	55.1%	41.2%	34.3%	51.4%	26.1%	41.7%	50.0%	32.4%	40.5%	54.2%
4.やや悪くなる	12	6	4	9	1	2	10	4	1	8	4	4	39	15	11
	27.9%	13.6%	8.2%	21.4%	2.2%	4.1%	29.4%	11.4%	2.7%	34.8%	16.7%	20.0%	27.5%	10.1%	7.1%
5.かなり悪くなる	2	1	0	1	1	0	0	0	0	1	1	0	4	3	0
	4.7%	2.3%	0.0%	2.4%	2.2%	0.0%	0.0%	0.0%	0.0%	4.3%	4.2%	0.0%	2.8%	2.0%	0.0%
6.判らない	3	3	2	1	1	0	1	1	4	1	1	1	6	6	7
	7.0%	6.8%	4.1%	2.4%	2.2%	0.0%	2.9%	2.9%	10.8%	4.3%	4.2%	5.0%	4.2%	4.1%	4.5%
7.記入なし	1	1	1	2	0	2	0	2	1	0	0	0	3	3	4
	2.3%	2.3%	2.0%	4.8%	0.0%	4.1%	0.0%	5.7%	2.7%	0.0%	0.0%	0.0%	2.1%	2.0%	2.6%
総計	43	44	49	42	45	49	34	35	37	23	24	20	142	148	155
	100.0%	100.0%	100.0%	100.0%	100.0%	100.0%	100.0%	100.0%	100.0%	100.0%	100.0%	100.0%	100.0%	100.0%	100.0%



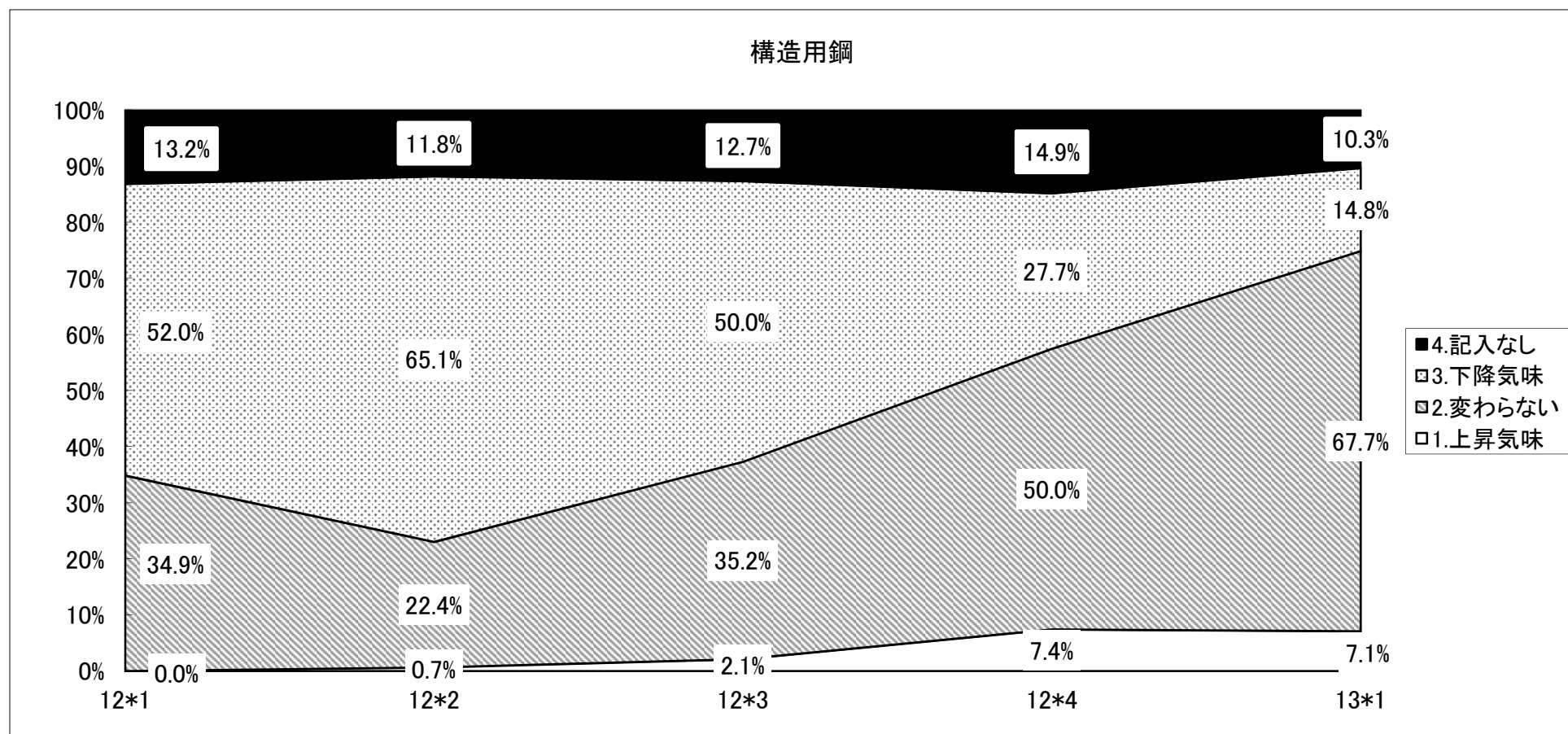
問4ー二. 業界の景気は

業界の景気は	東京			大阪			名古屋			その他			合計		
	12*3	12*4	13*1	12*3	12*4	13*1	12*3	12*4	13*1	12*3	12*4	13*1	12*3	12*4	13*1
1.かなり良くなる	0	0	2	0	0	0	0	0	0	0	0	0	0	0	2
	0.0%	0.0%	4.1%	0.0%	0.0%	0.0%	0.0%	0.0%	0.0%	0.0%	0.0%	0.0%	0.0%	0.0%	1.3%
2.やや良くなる	15	21	16	17	26	21	11	15	15	9	12	10	52	74	62
	34.9%	47.7%	32.7%	40.5%	57.8%	42.9%	32.4%	42.9%	40.5%	39.1%	50.0%	50.0%	36.6%	50.0%	40.0%
3.余り変わらない	11	13	21	14	14	23	10	16	17	6	6	8	41	49	69
	25.6%	29.5%	42.9%	33.3%	31.1%	46.9%	29.4%	45.7%	45.9%	26.1%	25.0%	40.0%	28.9%	33.1%	44.5%
4.やや悪くなる	13	7	8	5	4	4	11	3	1	5	5	1	34	19	14
	30.2%	15.9%	16.3%	11.9%	8.9%	8.2%	32.4%	8.6%	2.7%	21.7%	20.8%	5.0%	23.9%	12.8%	9.0%
5.かなり悪くなる	3	1	1	5	0	0	0	0	0	2	0	0	10	1	1
	7.0%	2.3%	2.0%	11.9%	0.0%	0.0%	0.0%	0.0%	0.0%	8.7%	0.0%	0.0%	7.0%	0.7%	0.6%
6.判らない	1	2	1	1	1	0	2	0	3	1	1	1	5	4	5
	2.3%	4.5%	2.0%	2.4%	2.2%	0.0%	5.9%	0.0%	8.1%	4.3%	4.2%	5.0%	3.5%	2.7%	3.2%
7.記入なし	0	0	0	0	0	1	0	1	1	0	0	0	0	1	2
	0.0%	0.0%	0.0%	0.0%	0.0%	2.0%	0.0%	2.9%	2.7%	0.0%	0.0%	0.0%	0.0%	0.7%	1.3%
総計	43	44	49	42	45	49	34	35	37	23	24	20	142	148	155
	100.0%	100.0%	100.0%	100.0%	100.0%	100.0%	100.0%	100.0%	100.0%	100.0%	100.0%	100.0%	100.0%	100.0%	100.0%

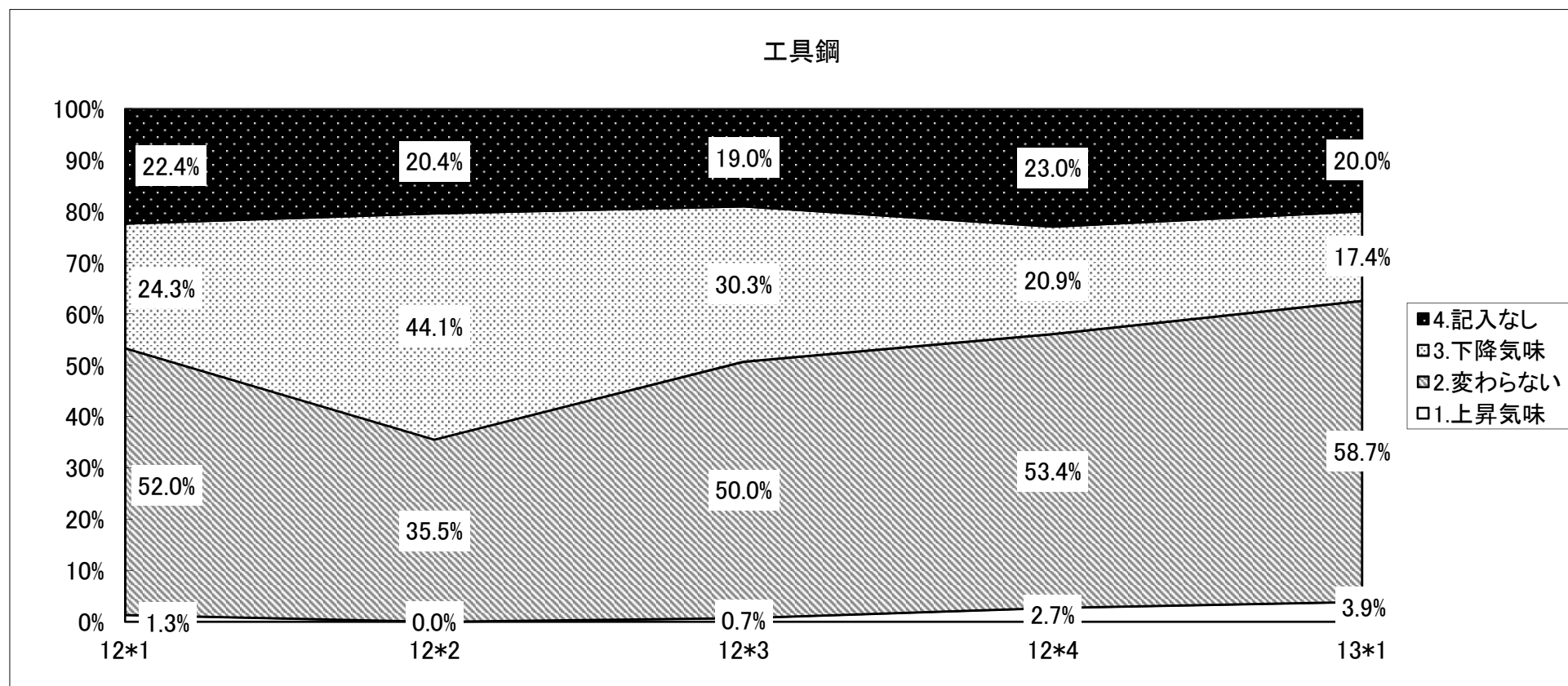


問5. 貴社の取扱商品の販売単価は前期に比べて

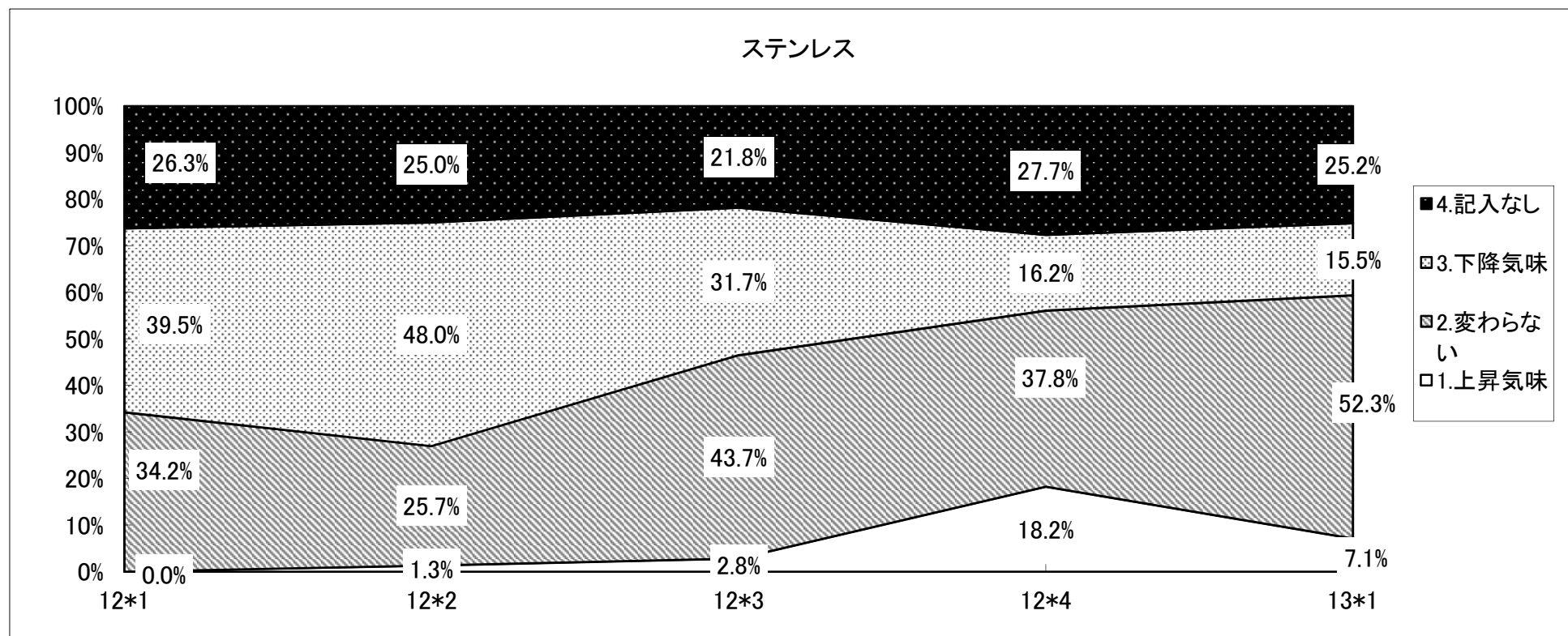
構造用鋼	東京			大阪			名古屋			その他			合計		
	12*3	12*4	13*1	12*3	12*4	13*1	12*3	12*4	13*1	12*3	12*4	13*1	12*3	12*4	13*1
1.上昇気味	1	5	5	1	2	1	0	2	2	1	2	3	3	11	11
	2.3%	11.4%	10.2%	2.4%	4.4%	2.0%	0.0%	5.7%	5.4%	4.3%	8.3%	15.0%	2.1%	7.4%	7.1%
2.変わらない	17	20	25	14	19	36	11	21	31	8	14	13	50	74	105
	39.5%	45.5%	51.0%	33.3%	42.2%	73.5%	32.4%	60.0%	83.8%	34.8%	58.3%	65.0%	35.2%	50.0%	67.7%
3.下降気味	16	11	10	21	15	7	21	9	2	13	6	4	71	41	23
	37.2%	25.0%	20.4%	50.0%	33.3%	14.3%	61.8%	25.7%	5.4%	56.5%	25.0%	20.0%	50.0%	27.7%	14.8%
4.記入なし	9	8	9	6	9	5	2	3	2	1	2	0	18	22	16
	20.9%	18.2%	18.4%	14.3%	20.0%	10.2%	5.9%	8.6%	5.4%	4.3%	8.3%	0.0%	12.7%	14.9%	10.3%
総計	43	44	49	42	45	49	34	35	37	23	24	20	142	148	155
	100.0%	100.0%	100.0%	100.0%	100.0%	100.0%	100.0%	100.0%	100.0%	100.0%	100.0%	100.0%	100.0%	100.0%	100.0%



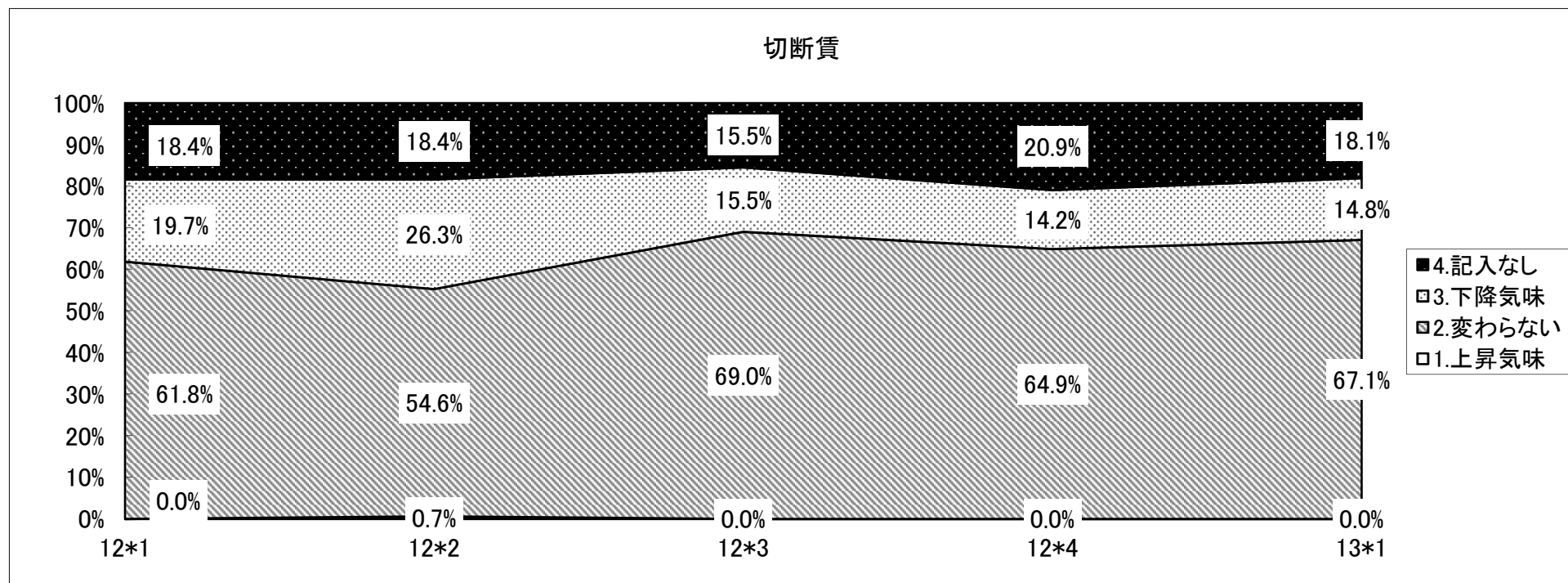
工具鋼	東京			大阪			名古屋			その他			合計		
	12*3	12*4	13*1	12*3	12*4	13*1	12*3	12*4	13*1	12*3	12*4	13*1	12*3	12*4	13*1
1.上昇気味	0 0.0%	2 4.5%	2 4.1%	0 0.0%	1 2.2%	1 2.0%	1 2.9%	0 0.0%	1 2.7%	0 0.0%	1 4.2%	2 10.0%	1 0.7%	4 2.7%	6 3.9%
2.変わらない	21 48.8%	22 50.0%	24 49.0%	21 50.0%	23 51.1%	30 61.2%	16 47.1%	22 62.9%	24 64.9%	13 56.5%	12 50.0%	13 65.0%	71 50.0%	79 53.4%	91 58.7%
3.下降気味	13 30.2%	8 18.2%	12 24.5%	12 28.6%	11 24.4%	9 18.4%	10 29.4%	4 11.4%	2 5.4%	8 34.8%	8 33.3%	4 20.0%	43 30.3%	31 20.9%	27 17.4%
4.記入なし	9 20.9%	12 27.3%	11 22.4%	9 21.4%	10 22.2%	9 18.4%	7 20.6%	9 25.7%	10 27.0%	2 8.7%	3 12.5%	1 5.0%	27 19.0%	34 23.0%	31 20.0%
総計	43 100.0%	44 100.0%	49 100.0%	42 100.0%	45 100.0%	49 100.0%	34 100.0%	35 100.0%	37 100.0%	23 100.0%	24 100.0%	20 100.0%	142 100.0%	148 100.0%	155 100.0%



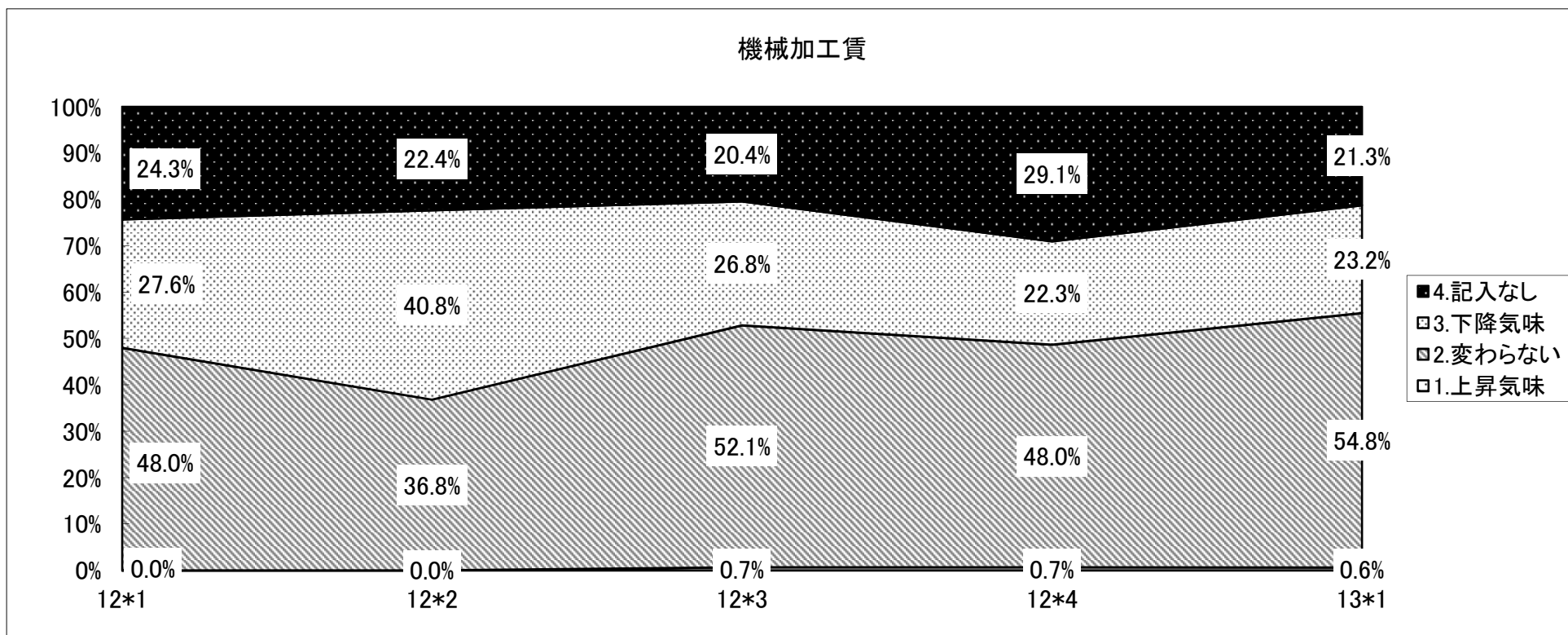
ステンレス	東京			大阪			名古屋			その他			合計		
	12*3	12*4	13*1	12*3	12*4	13*1	12*3	12*4	13*1	12*3	12*4	13*1	12*3	12*4	13*1
1.上昇気味	1 2.3%	10 22.7%	6 12.2%	1 2.4%	7 15.6%	0 0.0%	2 5.9%	7 20.0%	5 13.5%	0 0.0%	3 12.5%	0 0.0%	4 2.8%	27 18.2%	11 7.1%
2.変わらない	18 41.9%	13 29.5%	20 40.8%	15 35.7%	17 37.8%	29 59.2%	15 44.1%	15 42.9%	20 54.1%	14 60.9%	11 45.8%	12 60.0%	62 43.7%	56 37.8%	81 52.3%
3.下降気味	14 32.6%	8 18.2%	9 18.4%	16 38.1%	8 17.8%	8 16.3%	8 23.5%	2 5.7%	3 8.1%	7 30.4%	6 25.0%	4 20.0%	45 31.7%	24 16.2%	24 15.5%
4.記入なし	10 23.3%	13 29.5%	14 28.6%	10 23.8%	13 28.9%	12 24.5%	9 26.5%	11 31.4%	9 24.3%	2 8.7%	4 16.7%	4 20.0%	31 21.8%	41 27.7%	39 25.2%
総計	43 100.0%	44 100.0%	49 100.0%	42 100.0%	45 100.0%	49 100.0%	34 100.0%	35 100.0%	37 100.0%	23 100.0%	24 100.0%	20 100.0%	142 100.0%	148 100.0%	155 100.0%



切断賃	東京			大阪			名古屋			その他			合計		
	12*3	12*4	13*1	12*3	12*4	13*1	12*3	12*4	13*1	12*3	12*4	13*1	12*3	12*4	13*1
1.上昇気味	0	0	0	0	0	0	0	0	0	0	0	0	0	0	0
	0.0%	0.0%	0.0%	0.0%	0.0%	0.0%	0.0%	0.0%	0.0%	0.0%	0.0%	0.0%	0.0%	0.0%	0.0%
2.変わらない	30	27	29	28	30	31	24	24	29	16	15	15	98	96	104
	69.8%	61.4%	59.2%	66.7%	66.7%	63.3%	70.6%	68.6%	78.4%	69.6%	62.5%	75.0%	69.0%	64.9%	67.1%
3.下降気味	5	6	8	7	5	9	4	4	2	6	6	4	22	21	23
	11.6%	13.6%	16.3%	16.7%	11.1%	18.4%	11.8%	11.4%	5.4%	26.1%	25.0%	20.0%	15.5%	14.2%	14.8%
4.記入なし	8	11	12	7	10	9	6	7	6	1	3	1	22	31	28
	18.6%	25.0%	24.5%	16.7%	22.2%	18.4%	17.6%	20.0%	16.2%	4.3%	12.5%	5.0%	15.5%	20.9%	18.1%
総計	43	44	49	42	45	49	34	35	37	23	24	20	142	148	155
	100.0%	100.0%	100.0%	100.0%	100.0%	100.0%	100.0%	100.0%	100.0%	100.0%	100.0%	100.0%	100.0%	100.0%	100.0%

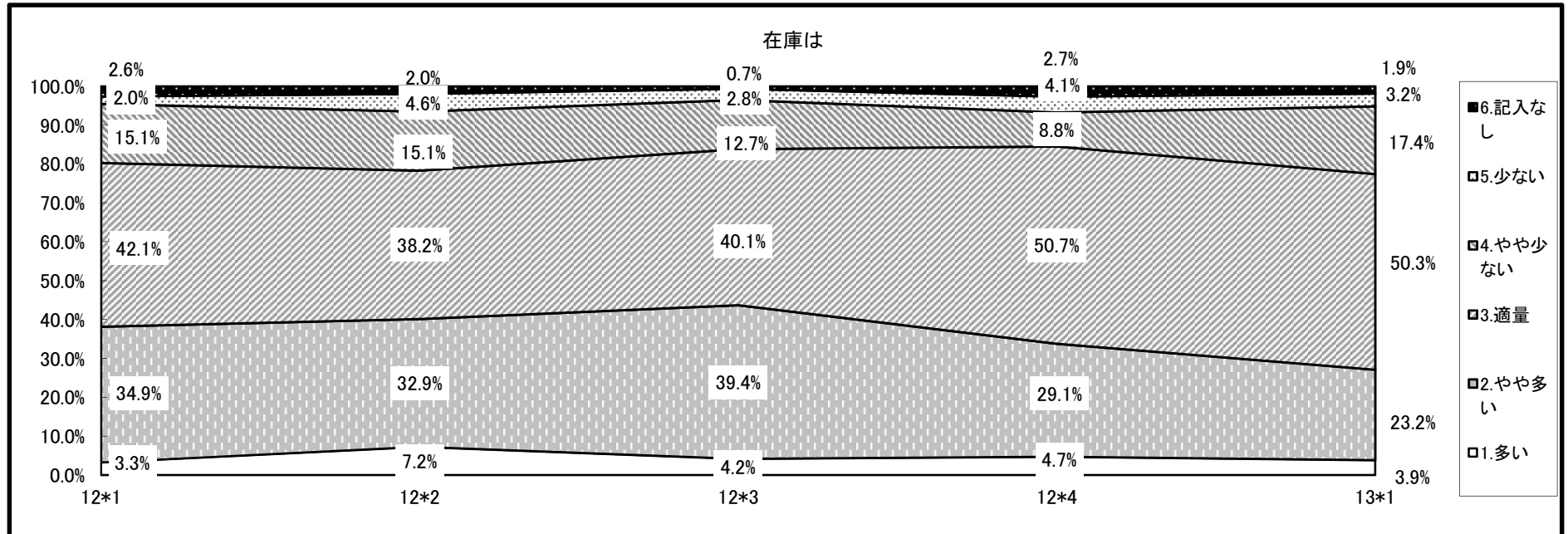


機械加工賃	東京			大阪			名古屋			その他			合計		
	12*3	12*4	13*1	12*3	12*4	13*1	12*3	12*4	13*1	12*3	12*4	13*1	12*3	12*4	13*1
1.上昇気味	0	0	0	0	1	0	1	0	1	0	0	0	1	1	1
	0.0%	0.0%	0.0%	0.0%	2.2%	0.0%	2.9%	0.0%	2.7%	0.0%	0.0%	0.0%	0.7%	0.7%	0.6%
2.変わらない	22	22	22	23	22	30	17	17	21	12	10	12	74	71	85
	51.2%	50.0%	44.9%	54.8%	48.9%	61.2%	50.0%	48.6%	56.8%	52.2%	41.7%	60.0%	52.1%	48.0%	54.8%
3.下降気味	11	7	15	10	7	9	8	9	6	9	10	6	38	33	36
	25.6%	15.9%	30.6%	23.8%	15.6%	18.4%	23.5%	25.7%	16.2%	39.1%	41.7%	30.0%	26.8%	22.3%	23.2%
4.記入なし	10	15	12	9	15	10	8	9	9	2	4	2	29	43	33
	23.3%	34.1%	24.5%	21.4%	33.3%	20.4%	23.5%	25.7%	24.3%	8.7%	16.7%	10.0%	20.4%	29.1%	21.3%
総計	43	44	49	42	45	49	34	35	37	23	24	20	142	148	155
	100.0%	100.0%	100.0%	100.0%	100.0%	100.0%	100.0%	100.0%	100.0%	100.0%	100.0%	100.0%	100.0%	100.0%	100.0%



問6. 在庫は

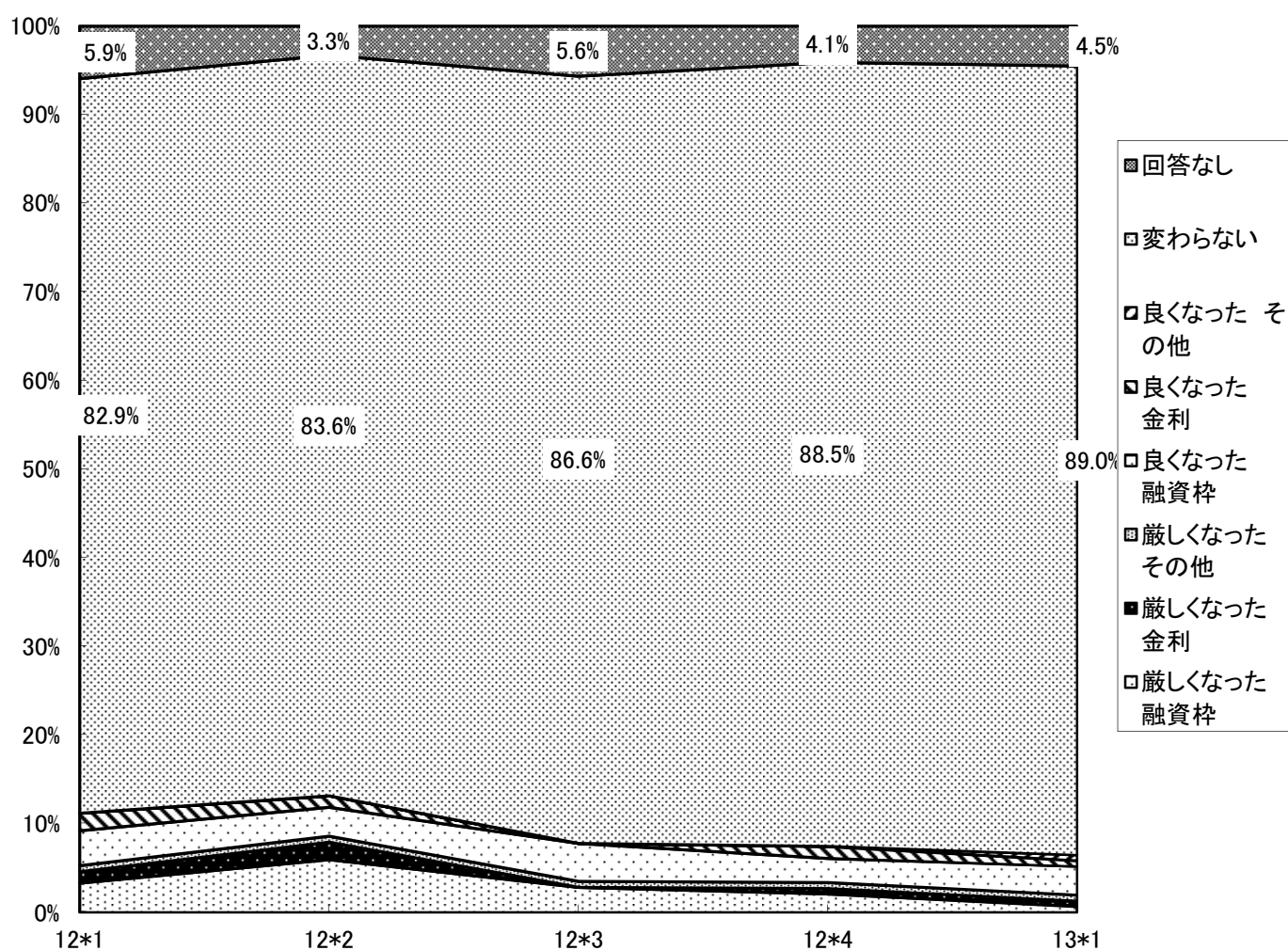
在庫は	東京			大阪			名古屋			その他			合計		
	12*3	12*4	13*1	12*3	12*4	13*1	12*3	12*4	13*1	12*3	12*4	13*1	12*3	12*4	13*1
1.多い	4 9.3%	3 6.8%	3 6.1%	1 2.4%	3 6.7%	0 0.0%	1 2.9%	0 0.0%	1 2.7%	0 0.0%	1 4.2%	2 10.0%	6 4.2%	7 4.7%	6 3.9%
2.やや多い	18 41.9%	16 36.4%	11 22.4%	19 45.2%	14 31.1%	15 30.6%	14 41.2%	8 22.9%	8 21.6%	5 21.7%	5 20.8%	2 10.0%	56 39.4%	43 29.1%	36 23.2%
3.適量	16 37.2%	21 47.7%	26 53.1%	17 40.5%	24 53.3%	23 46.9%	15 44.1%	21 60.0%	21 56.8%	9 39.1%	9 37.5%	8 40.0%	57 40.1%	75 50.7%	78 50.3%
4.やや少ない	4 9.3%	3 6.8%	7 14.3%	5 11.9%	3 6.7%	10 20.4%	2 5.9%	3 8.6%	4 10.8%	7 30.4%	4 16.7%	6 30.0%	18 12.7%	13 8.8%	27 17.4%
5.少ない	0 0.0%	1 2.3%	1 2.0%	0 0.0%	1 2.2%	1 2.0%	2 5.9%	1 2.9%	1 2.7%	2 8.7%	3 12.5%	2 10.0%	4 2.8%	6 4.1%	5 3.2%
6.記入なし	1 2.3%	0 0.0%	1 2.0%	0 0.0%	0 0.0%	0 0.0%	0 0.0%	2 5.7%	2 5.4%	0 0.0%	2 8.3%	0 0.0%	1 0.7%	4 2.7%	3 1.9%
総計	43 100.0%	44 100.0%	49 100.0%	42 100.0%	45 100.0%	49 100.0%	34 100.0%	35 100.0%	37 100.0%	23 100.0%	24 100.0%	20 100.0%	142 100.0%	148 100.0%	155 100.0%



問7. 金融機関の対応について

	東京			大阪			名古屋			その他			合計		
	12*3	12*4	13*1	12*3	12*4	13*1	12*3	12*4	13*1	12*3	12*4	13*1	12*3	12*4	13*1
厳しくなった 融資枠	2 4.7%	1 2.3%	1 2.0%	2 4.8%	2 4.4%	0 0.0%	0 0.0%	0 0.0%	0 0.0%	0 0.0%	0 0.0%	0 0.0%	4 2.8%	3 2.0%	1 0.6%
厳しくなった 金利	0 0.0%	1 2.3%	0 0.0%	0 0.0%	0 0.0%	1 2.0%	0 0.0%	0 0.0%	0 0.0%	0 0.0%	0 0.0%	0 0.0%	0 0.0%	1 0.7%	1 0.6%
厳しくなった その他	1 2.3%	0 0.0%	1 2.0%	0 0.0%	0 0.0%	0 0.0%	0 0.0%	0 0.0%	0 0.0%	0 0.0%	1 4.2%	0 0.0%	1 0.7%	1 0.7%	1 0.6%
良くなった 融資枠	3 7.0%	2 4.5%	3 6.1%	2 4.8%	1 2.2%	0 0.0%	0 0.0%	0 0.0%	2 5.4%	1 4.3%	1 4.2%	0 0.0%	6 4.2%	4 2.7%	5 3.2%
良くなった 金利	0 0.0%	0 0.0%	0 0.0%	0 0.0%	1 2.2%	0 0.0%	0 0.0%	1 2.9%	0 0.0%	0 0.0%	0 0.0%	1 5.0%	0 0.0%	2 1.4%	1 0.6%
良くなった その他	0 0.0%	0 0.0%	1 2.0%	0 0.0%	0 0.0%	0 0.0%	0 0.0%	0 0.0%	0 0.0%	0 0.0%	0 0.0%	0 0.0%	0 0.0%	0 0.0%	1 0.6%
変わらない	33 76.7%	37 84.1%	42 85.7%	35 83.3%	39 86.7%	45 91.8%	33 97.1%	33 94.3%	33 89.2%	22 95.7%	22 91.7%	18 90.0%	123 86.6%	131 88.5%	138 89.0%
回答なし	4 9.3%	3 6.8%	1 2.0%	3 7.1%	2 4.4%	3 6.1%	1 2.9%	1 2.9%	2 5.4%	0 0.0%	0 0.0%	1 5.0%	8 5.6%	6 4.1%	7 4.5%
総計	43 100.0%	44 100.0%	49 100.0%	42 100.0%	45 100.0%	49 100.0%	34 100.0%	35 100.0%	37 100.0%	23 100.0%	24 100.0%	20 100.0%	142 100.0%	148 100.0%	155 100.0%

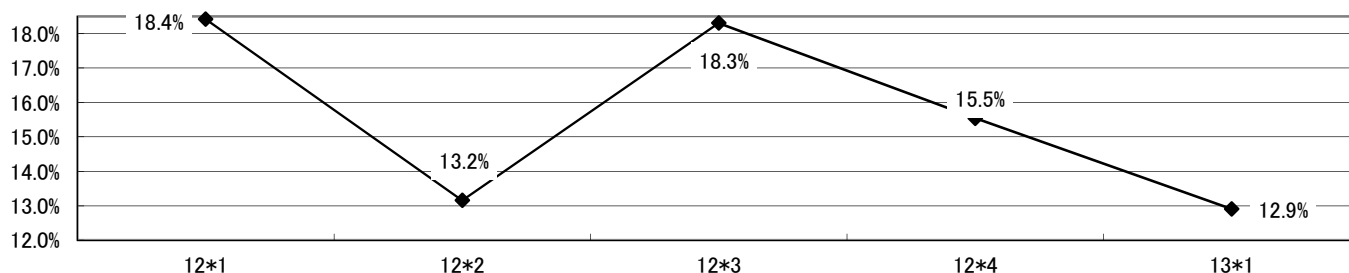
金融機関の対応について



問8. 設備投資

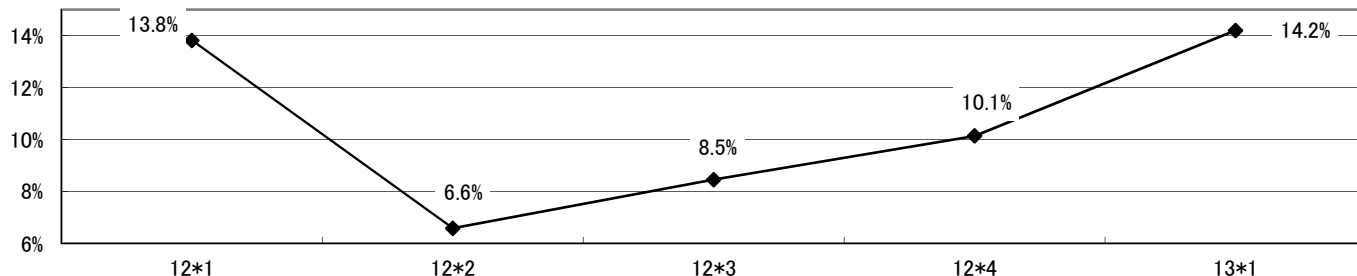
車	東京			大阪			名古屋			その他			合計		
	12*3	12*4	13*1	12*3	12*4	13*1	12*3	12*4	13*1	12*3	12*4	13*1	12*3	12*4	13*1
する	8	4	6	9	11	7	6	5	5	3	3	2	26	23	20
	18.6%	9.1%	12.2%	21.4%	24.4%	14.3%	17.6%	14.3%	13.5%	13.0%	12.5%	10.0%	18.3%	15.5%	12.9%
しない	35	40	43	33	34	42	28	30	32	20	21	18	116	125	135
	81.4%	90.9%	87.8%	78.6%	75.6%	85.7%	82.4%	85.7%	86.5%	87.0%	87.5%	90.0%	81.7%	84.5%	87.1%
総計	43	44	49	42	45	49	34	35	37	23	24	20	142	148	155
	100.0%	100.0%	100.0%	100.0%	100.0%	100.0%	100.0%	100.0%	100.0%	100.0%	100.0%	100.0%	100.0%	100.0%	100.0%

設備投資・車



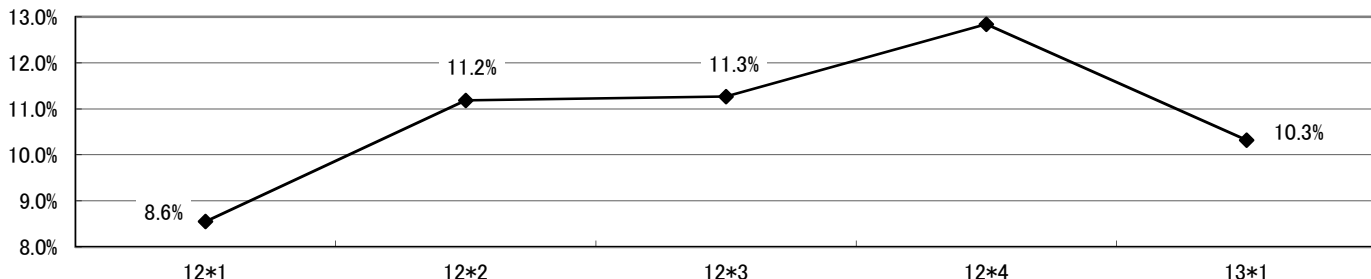
旋盤	東京			大阪			名古屋			その他			合計		
	12*3	12*4	13*1	12*3	12*4	13*1	12*3	12*4	13*1	12*3	12*4	13*1	12*3	12*4	13*1
する	3	3	6	5	8	7	3	2	5	1	2	4	12	15	22
	7.0%	6.8%	12.2%	11.9%	17.8%	14.3%	8.8%	5.7%	13.5%	4.3%	8.3%	20.0%	8.5%	10.1%	14.2%
しない	40	41	43	37	37	42	31	33	32	22	22	16	130	133	133
	93.0%	93.2%	87.8%	88.1%	82.2%	85.7%	91.2%	94.3%	86.5%	95.7%	91.7%	80.0%	91.5%	89.9%	85.8%
総計	43	44	49	42	45	49	34	35	37	23	24	20	142	148	155
	100.0%	100.0%	100.0%	100.0%	100.0%	100.0%	100.0%	100.0%	100.0%	100.0%	100.0%	100.0%	100.0%	100.0%	100.0%

設備投資・鋸盤



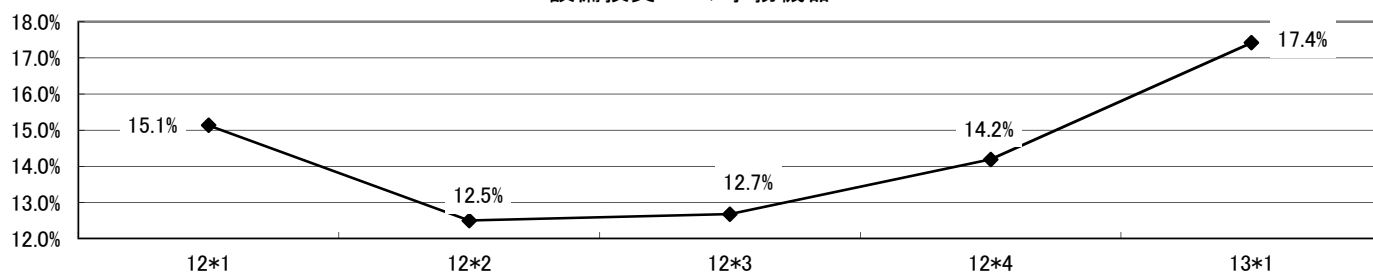
工作機械	東京			大阪			名古屋			その他			合計		
	12*3	12*4	13*1	12*3	12*4	13*1	12*3	12*4	13*1	12*3	12*4	13*1	12*3	12*4	13*1
する	6	9	7	4	2	5	5	4	2	1	4	2	16	19	16
	14.0%	20.5%	14.3%	9.5%	4.4%	10.2%	14.7%	11.4%	5.4%	4.3%	16.7%	10.0%	11.3%	12.8%	10.3%
しない	37	35	42	38	43	44	29	31	35	22	20	18	126	129	139
	86.0%	79.5%	85.7%	90.5%	95.6%	89.8%	85.3%	88.6%	94.6%	95.7%	83.3%	90.0%	88.7%	87.2%	89.7%
総計	43	44	49	42	45	49	34	35	37	23	24	20	142	148	155
	100.0%	100.0%	100.0%	100.0%	100.0%	100.0%	100.0%	100.0%	100.0%	100.0%	100.0%	100.0%	100.0%	100.0%	100.0%

設備投資・工作機械



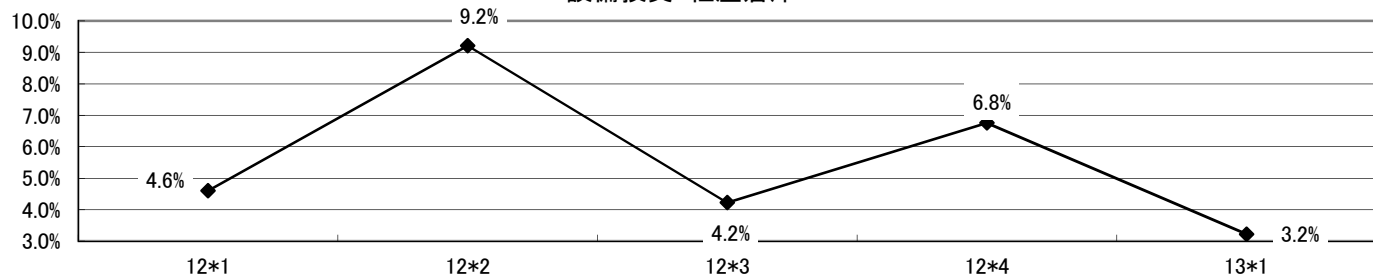
・PC/ 事務機器	東京			大阪			名古屋			その他			合計		
	12*3	12*4	13*1	12*3	12*4	13*1	12*3	12*4	13*1	12*3	12*4	13*1	12*3	12*4	13*1
する	3 7.0%	4 9.1%	9 18.4%	9 21.4%	8 17.8%	11 22.4%	4 11.8%	5 14.3%	3 8.1%	2 8.7%	4 16.7%	4 20.0%	18 12.7%	21 14.2%	27 17.4%
しない	40 93.0%	40 90.9%	40 81.6%	33 78.6%	37 82.2%	38 77.6%	30 88.2%	30 85.7%	34 91.9%	21 91.3%	20 83.3%	16 80.0%	124 87.3%	127 85.8%	128 82.6%
総計	43 100.0%	44 100.0%	49 100.0%	42 100.0%	45 100.0%	49 100.0%	34 100.0%	35 100.0%	37 100.0%	23 100.0%	24 100.0%	20 100.0%	142 100.0%	148 100.0%	155 100.0%

設備投資・PC/事務機器



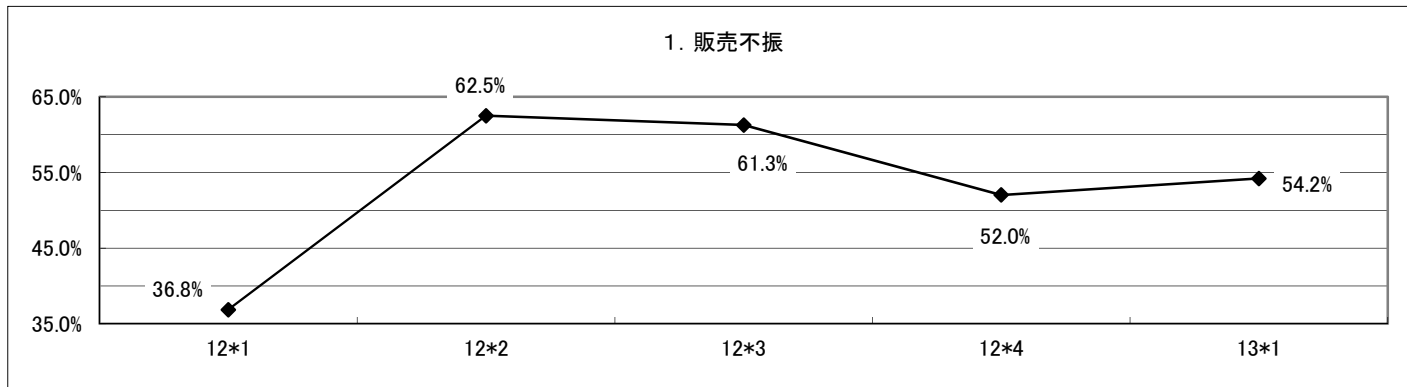
社屋倉庫	東京			大阪			名古屋			その他			合計		
	12*3	12*4	13*1	12*3	12*4	13*1	12*3	12*4	13*1	12*3	12*4	13*1	12*3	12*4	13*1
する	2 4.7%	3 6.8%	4 8.2%	1 2.4%	2 4.4%	1 2.0%	2 5.9%	3 8.6%	0 0.0%	1 4.3%	2 8.3%	0 0.0%	6 4.2%	10 6.8%	5 3.2%
しない	41 95.3%	41 93.2%	45 91.8%	41 97.6%	43 95.6%	48 98.0%	32 94.1%	32 91.4%	37 100.0%	22 95.7%	22 91.7%	20 100.0%	136 95.8%	138 93.2%	150 96.8%
総計	43 100.0%	44 100.0%	49 100.0%	42 100.0%	45 100.0%	49 100.0%	34 100.0%	35 100.0%	37 100.0%	23 100.0%	24 100.0%	20 100.0%	142 100.0%	148 100.0%	155 100.0%

設備投資・社屋倉庫

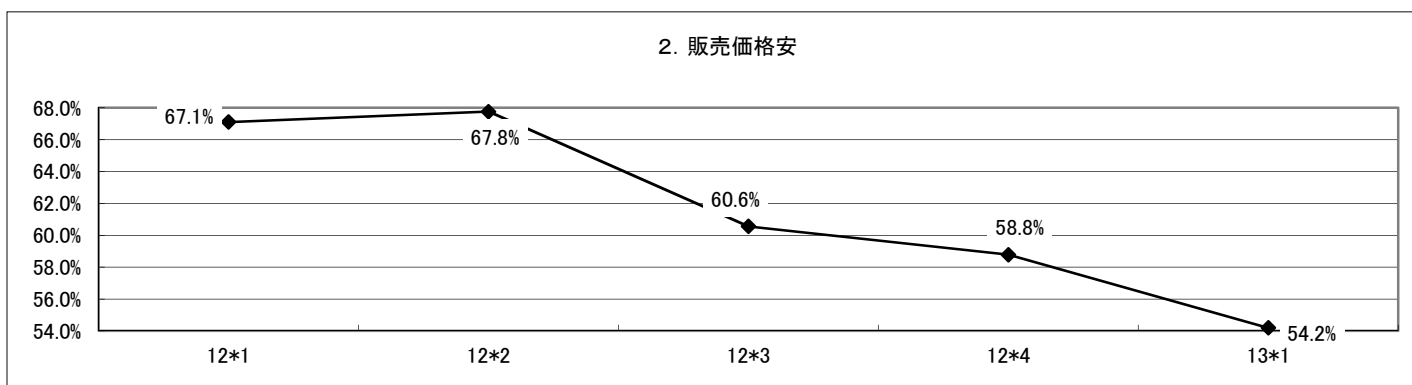


問9. 経営上の問題点

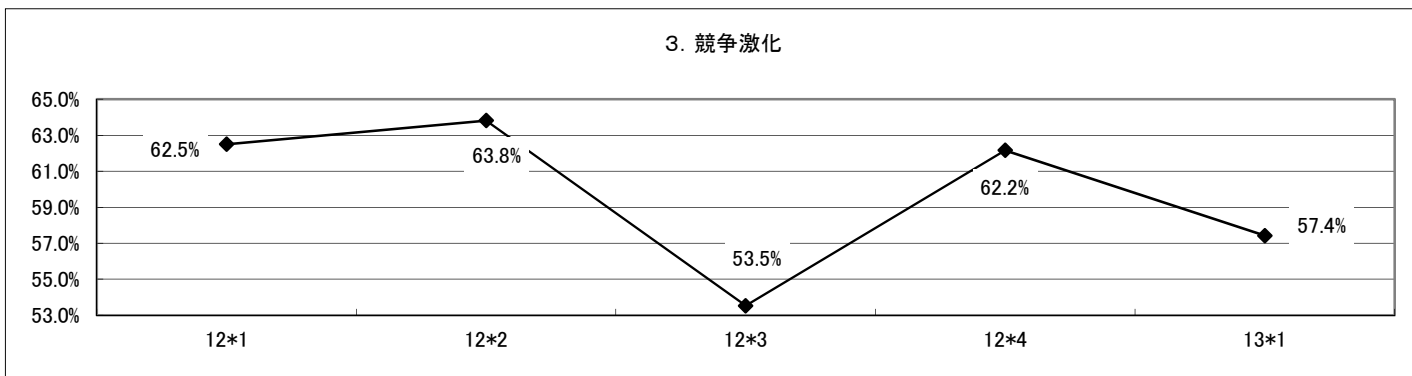
販売不振	東京			大阪			名古屋			その他			合計		
	12*3	12*4	13*1	12*3	12*4	13*1	12*3	12*4	13*1	12*3	12*4	13*1	12*3	12*4	13*1
あり	27	27	28	21	18	25	21	19	20	18	13	11	87	77	84
	62.8%	61.4%	57.1%	50.0%	40.0%	51.0%	61.8%	54.3%	54.1%	78.3%	54.2%	55.0%	61.3%	52.0%	54.2%
なし	16	17	21	21	27	24	13	16	17	5	11	9	55	71	71
	37.2%	38.6%	42.9%	50.0%	60.0%	49.0%	38.2%	45.7%	45.9%	21.7%	45.8%	45.0%	38.7%	48.0%	45.8%
総計	43	44	49	42	45	49	34	35	37	23	24	20	142	148	155
	100.0%	100.0%	100.0%	100.0%	100.0%	100.0%	100.0%	100.0%	100.0%	100.0%	100.0%	100.0%	100.0%	100.0%	100.0%



販売価格安	東京			大阪			名古屋			その他			合計		
	12*3	12*4	13*1	12*3	12*4	13*1	12*3	12*4	13*1	12*3	12*4	13*1	12*3	12*4	13*1
あり	21	20	27	28	28	27	23	24	17	14	15	13	86	87	84
	48.8%	45.5%	55.1%	66.7%	62.2%	55.1%	67.6%	68.6%	45.9%	60.9%	62.5%	65.0%	60.6%	58.8%	54.2%
なし	22	24	22	14	17	22	11	11	20	9	9	7	56	61	71
	51.2%	54.5%	44.9%	33.3%	37.8%	44.9%	32.4%	31.4%	54.1%	39.1%	37.5%	35.0%	39.4%	41.2%	45.8%
総計	43	44	49	42	45	49	34	35	37	23	24	20	142	148	155
	100.0%	100.0%	100.0%	100.0%	100.0%	100.0%	100.0%	100.0%	100.0%	100.0%	100.0%	100.0%	100.0%	100.0%	100.0%

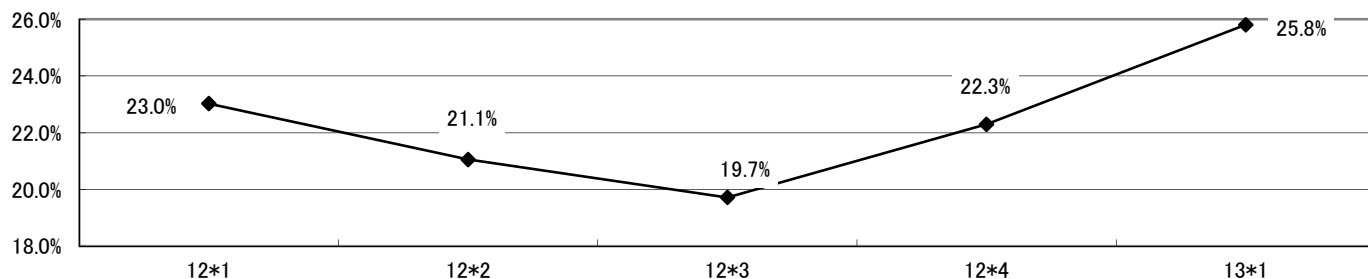


競争激化	東京			大阪			名古屋			その他			合計		
	12*3	12*4	13*1	12*3	12*4	13*1	12*3	12*4	13*1	12*3	12*4	13*1	12*3	12*4	13*1
あり	17	26	26	25	26	26	15	23	23	19	17	14	76	92	89
	39.5%	59.1%	53.1%	59.5%	57.8%	53.1%	44.1%	65.7%	62.2%	82.6%	70.8%	70.0%	53.5%	62.2%	57.4%
なし	26	18	23	17	19	23	19	12	14	4	7	6	66	56	66
	60.5%	40.9%	46.9%	40.5%	42.2%	46.9%	55.9%	34.3%	37.8%	17.4%	29.2%	30.0%	46.5%	37.8%	42.6%
総計	43	44	49	42	45	49	34	35	37	23	24	20	142	148	155
	100.0%	100.0%	100.0%	100.0%	100.0%	100.0%	100.0%	100.0%	100.0%	100.0%	100.0%	100.0%	100.0%	100.0%	100.0%



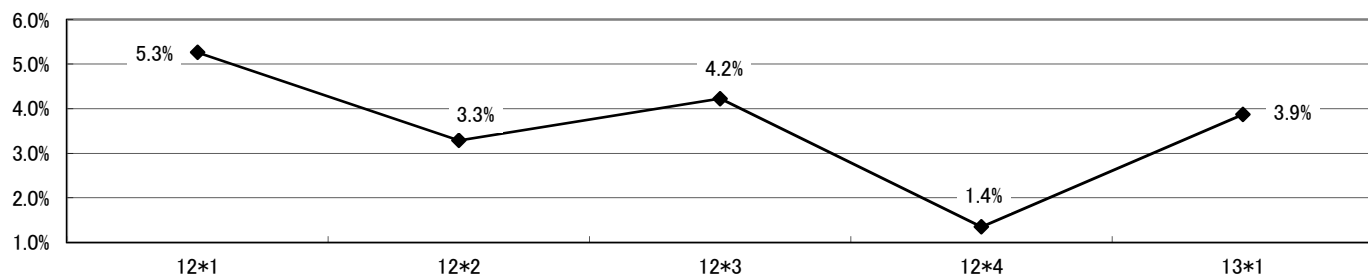
客先ニーズの変化	東京			大阪			名古屋			その他			合計		
	12*3	12*4	12*4	12*3	12*4	12*4	12*3	12*4	12*4	12*3	12*4	12*4	12*3	12*4	12*4
あり	8	10	16	9	10	9	8	9	9	3	4	6	28	33	40
	18.6%	22.7%	32.7%	21.4%	22.2%	18.4%	23.5%	25.7%	24.3%	13.0%	16.7%	30.0%	19.7%	22.3%	25.8%
なし	35	34	33	33	35	40	26	26	28	20	20	14	114	115	115
	81.4%	77.3%	67.3%	78.6%	77.8%	81.6%	76.5%	74.3%	75.7%	87.0%	83.3%	70.0%	80.3%	77.7%	74.2%
総計	43	44	49	42	45	49	34	35	37	23	24	20	142	148	155
	100.0%	100.0%	100.0%	100.0%	100.0%	100.0%	100.0%	100.0%	100.0%	100.0%	100.0%	100.0%	100.0%	100.0%	100.0%

4. 客先ニーズの変化



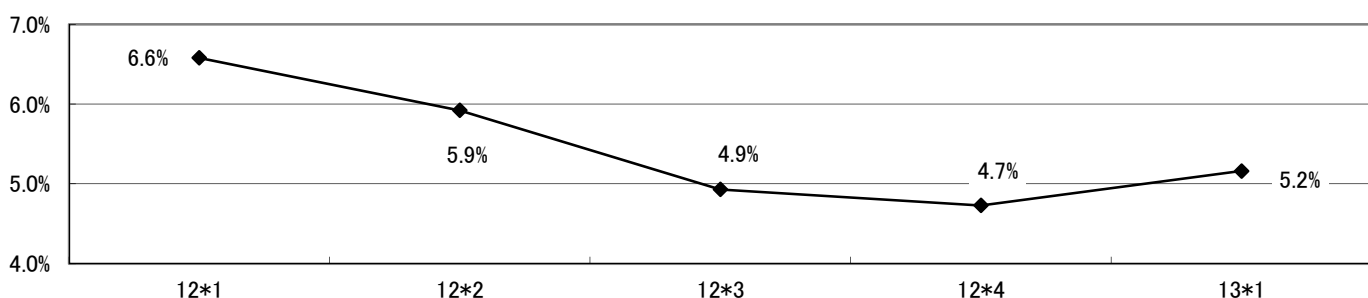
取引条件の悪化	東京			大阪			名古屋			その他			合計		
	12*3	12*4	12*4	12*3	12*4	12*4	12*3	12*4	12*4	12*3	12*4	12*4	12*3	12*4	12*4
あり	4	2	3	1	0	1	0	0	2	1	0	0	6	2	6
	9.3%	4.5%	6.1%	2.4%	0.0%	2.0%	0.0%	0.0%	5.4%	4.3%	0.0%	0.0%	4.2%	1.4%	3.9%
なし	39	42	46	41	45	48	34	35	35	22	24	20	136	146	149
	90.7%	95.5%	93.9%	97.6%	100.0%	98.0%	100.0%	100.0%	94.6%	95.7%	100.0%	100.0%	95.8%	98.6%	96.1%
総計	43	44	49	42	45	49	34	35	37	23	24	20	142	148	155
	100.0%	100.0%	100.0%	100.0%	100.0%	100.0%	100.0%	100.0%	100.0%	100.0%	100.0%	100.0%	100.0%	100.0%	100.0%

5. 取引条件の悪化



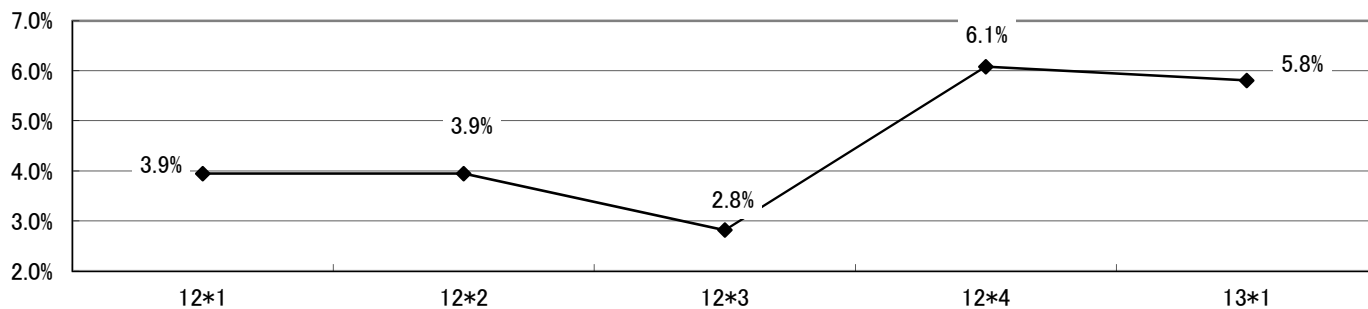
人件費増	東京			大阪			名古屋			その他			合計		
	12*3	12*4	13*1	12*3	12*4	13*1	12*3	12*4	13*1	12*3	12*4	13*1	12*3	12*4	13*1
あり	1	4	2	3	1	2	2	1	1	1	1	3	7	7	8
	2.3%	9.1%	4.1%	7.1%	2.2%	4.1%	5.9%	2.9%	2.7%	4.3%	4.2%	15.0%	4.9%	4.7%	5.2%
なし	42	40	47	39	44	47	32	34	36	22	23	17	135	141	147
	97.7%	90.9%	95.9%	92.9%	97.8%	95.9%	94.1%	97.1%	97.3%	95.7%	95.8%	85.0%	95.1%	95.3%	94.8%
総計	43	44	49	42	45	49	34	35	37	23	24	20	142	148	155
	100.0%	100.0%	100.0%	100.0%	100.0%	100.0%	100.0%	100.0%	100.0%	100.0%	100.0%	100.0%	100.0%	100.0%	100.0%

6. 人件費増



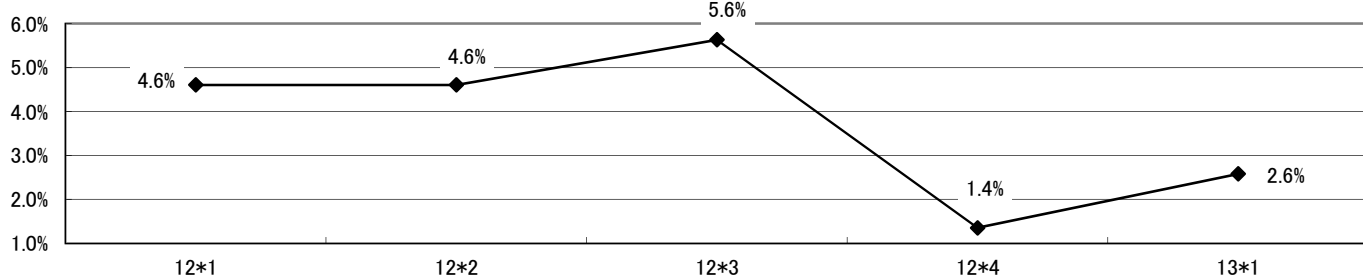
その他の 経費増	東京			大阪			名古屋			その他			合計		
	12*3	12*4	13*1	12*3	12*4	13*1	12*3	12*4	13*1	12*3	12*4	13*1	12*3	12*4	13*1
あり	1	0	1	1	6	5	1	1	2	1	2	1	4	9	9
	2.3%	0.0%	2.0%	2.4%	13.3%	10.2%	2.9%	2.9%	5.4%	4.3%	8.3%	5.0%	2.8%	6.1%	5.8%
なし	42	44	48	41	39	44	33	34	35	22	22	19	138	139	146
	97.7%	100.0%	98.0%	97.6%	86.7%	89.8%	97.1%	97.1%	94.6%	95.7%	91.7%	95.0%	97.2%	93.9%	94.2%
総計	43	44	49	42	45	49	34	35	37	23	24	20	142	148	155
	100.0%	100.0%	100.0%	100.0%	100.0%	100.0%	100.0%	100.0%	100.0%	100.0%	100.0%	100.0%	100.0%	100.0%	100.0%

7. その他経費増



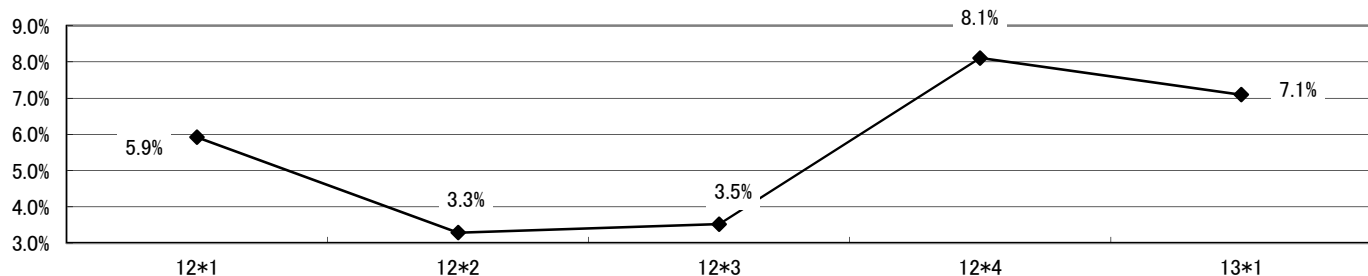
資金繰り	東京			大阪			名古屋			その他			合計		
	12*3	12*4	13*1	12*3	12*4	13*1	12*3	12*4	13*1	12*3	12*4	13*1	12*3	12*4	13*1
あり	3	0	1	2	0	2	1	0	0	2	2	1	8	2	4
	7.0%	0.0%	2.0%	4.8%	0.0%	4.1%	2.9%	0.0%	0.0%	8.7%	8.3%	5.0%	5.6%	1.4%	2.6%
なし	40	44	48	40	45	47	33	35	37	21	22	19	134	146	151
	93.0%	100.0%	98.0%	95.2%	100.0%	95.9%	97.1%	100.0%	100.0%	91.3%	91.7%	95.0%	94.4%	98.6%	97.4%
総計	43	44	49	42	45	49	34	35	37	23	24	20	142	148	155
	100.0%	100.0%	100.0%	100.0%	100.0%	100.0%	100.0%	100.0%	100.0%	100.0%	100.0%	100.0%	100.0%	100.0%	100.0%

8. 資金繰り



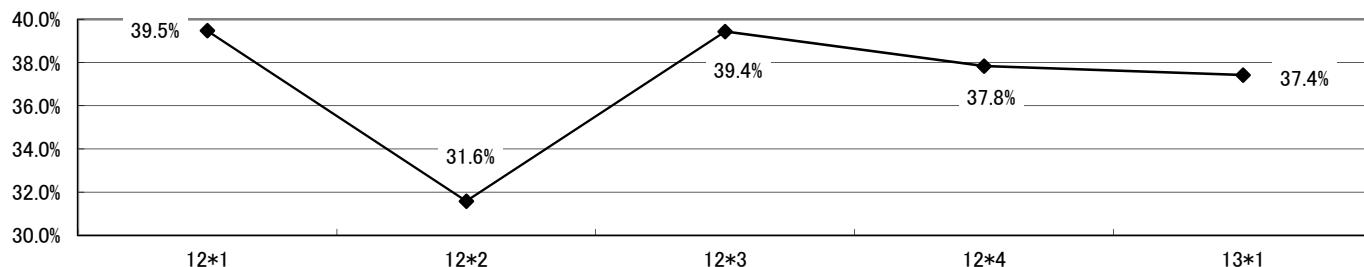
従業員確 保	東京			大阪			名古屋			その他			合計		
	12*3	12*4	12*4	12*3	12*4	12*4	12*3	12*4	12*4	12*3	12*4	12*4	12*3	12*4	12*4
あり	1	4	3	1	3	4	2	3	2	1	2	2	5	12	11
	2.3%	9.1%	6.1%	2.4%	6.7%	8.2%	5.9%	8.6%	5.4%	4.3%	8.3%	10.0%	3.5%	8.1%	7.1%
なし	42	40	46	41	42	45	32	32	35	22	22	18	137	136	144
	97.7%	90.9%	93.9%	97.6%	93.3%	91.8%	94.1%	91.4%	94.6%	95.7%	91.7%	90.0%	96.5%	91.9%	92.9%
総計	43	44	49	42	45	49	34	35	37	23	24	20	142	148	155
	100.0%	100.0%	100.0%	100.0%	100.0%	100.0%	100.0%	100.0%	100.0%	100.0%	100.0%	100.0%	100.0%	100.0%	100.0%

9. 従業員の確保



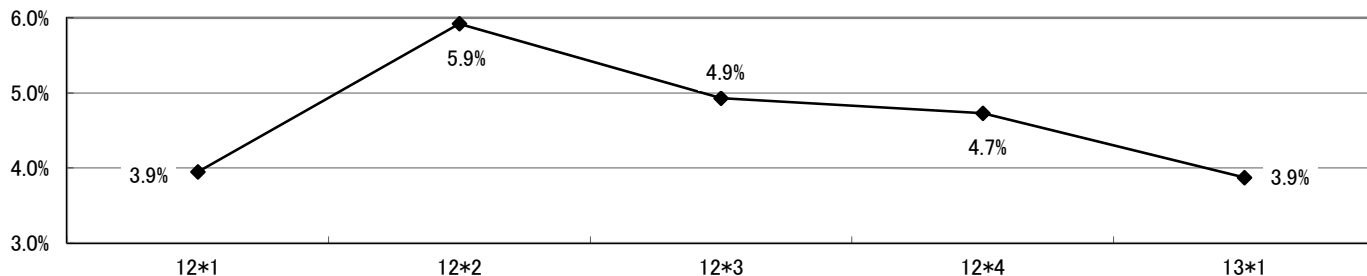
社員レベルアップ	東京			大阪			名古屋			その他			合計		
	12*3	12*4	13*1	12*3	12*4	13*1	12*3	12*4	13*1	12*3	12*4	13*1	12*3	12*4	13*1
あり	15 34.9%	18 40.9%	17 34.7%	15 35.7%	15 33.3%	16 32.7%	16 47.1%	15 42.9%	18 48.6%	10 43.5%	8 33.3%	7 35.0%	56 39.4%	56 37.8%	58 37.4%
なし	28 65.1%	26 59.1%	32 65.3%	27 64.3%	30 66.7%	33 67.3%	18 52.9%	20 57.1%	19 51.4%	13 56.5%	16 66.7%	13 65.0%	86 60.6%	92 62.2%	97 62.6%
総計	43 100.0%	44 100.0%	49 100.0%	42 100.0%	45 100.0%	49 100.0%	34 100.0%	35 100.0%	37 100.0%	23 100.0%	24 100.0%	20 100.0%	142 100.0%	148 100.0%	155 100.0%

10. 従業員のレベルアップ



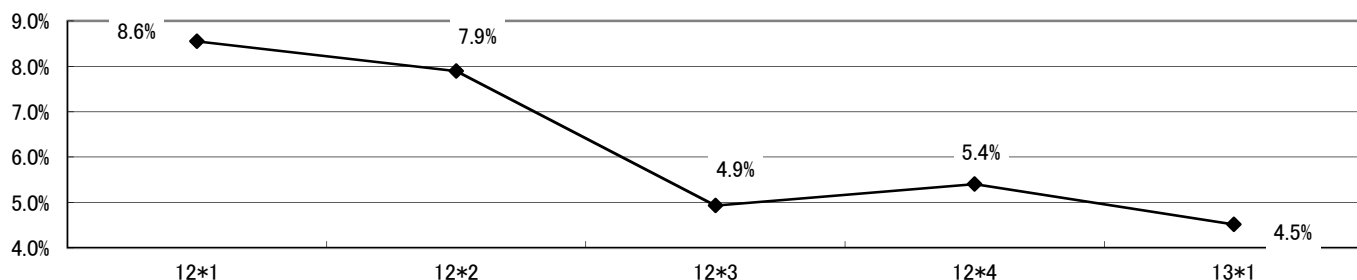
事業後継者	東京			大阪			名古屋			その他			合計		
	12*3	12*4	13*1	12*3	12*4	13*1	12*3	12*4	13*1	12*3	12*4	13*1	12*3	12*4	13*1
あり	4 9.3%	4 9.1%	4 8.2%	1 2.4%	2 4.4%	0 0.0%	0 0.0%	0 0.0%	1 2.7%	2 8.7%	1 4.2%	1 5.0%	7 4.9%	7 4.7%	6 3.9%
なし	39 90.7%	40 90.9%	45 91.8%	41 97.6%	43 95.6%	49 100.0%	34 100.0%	35 100.0%	36 97.3%	21 91.3%	23 95.8%	19 95.0%	135 95.1%	141 95.3%	149 96.1%
総計	43 100.0%	44 100.0%	49 100.0%	42 100.0%	45 100.0%	49 100.0%	34 100.0%	35 100.0%	37 100.0%	23 100.0%	24 100.0%	20 100.0%	142 100.0%	148 100.0%	155 100.0%

11. 事業後継者難

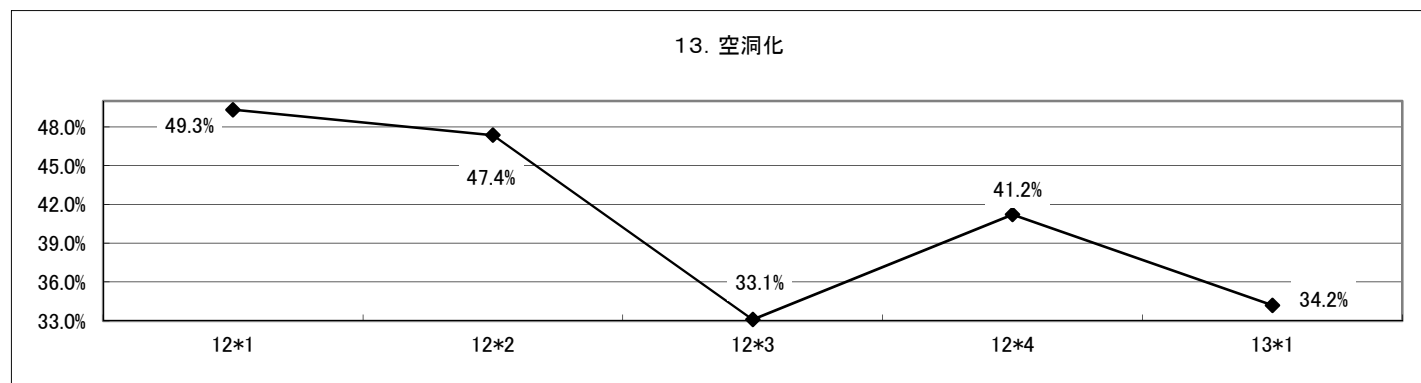


為替の変動	東京			大阪			名古屋			その他			合計		
	12*3	12*4	13*1	12*3	12*4	13*1	12*3	12*4	13*1	12*3	12*4	13*1	12*3	12*4	13*1
あり	3 7.0%	2 4.5%	3 6.1%	2 4.8%	3 6.7%	3 6.1%	2 5.9%	2 5.7%	1 2.7%	0 0.0%	1 4.2%	0 0.0%	7 4.9%	8 5.4%	7 4.5%
なし	40 93.0%	42 95.5%	46 93.9%	40 95.2%	42 93.3%	46 93.9%	32 94.1%	33 94.3%	36 97.3%	23 100.0%	23 95.8%	20 100.0%	135 95.1%	140 94.6%	148 95.5%
総計	43 100.0%	44 100.0%	49 100.0%	42 100.0%	45 100.0%	49 100.0%	34 100.0%	35 100.0%	37 100.0%	23 100.0%	24 100.0%	20 100.0%	142 100.0%	148 100.0%	155 100.0%

12. 為替の変動

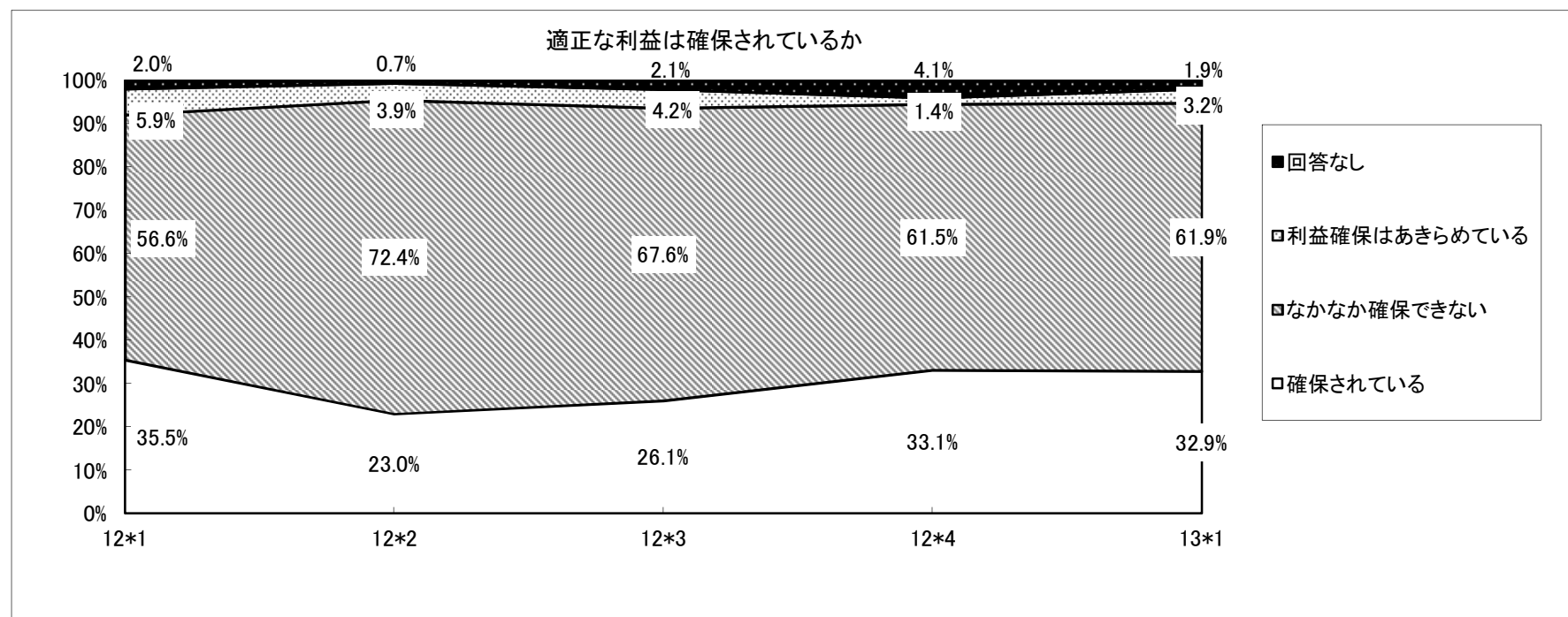


空洞化	東京			大阪			名古屋			その他			合計		
	12*3	12*4	13*1	12*3	12*4	13*1	12*3	12*4	13*1	12*3	12*4	13*1	12*3	12*4	13*1
あり	15 34.9%	20 45.5%	18 36.7%	12 28.6%	19 42.2%	14 28.6%	13 38.2%	13 37.1%	16 43.2%	7 30.4%	9 37.5%	5 25.0%	47 33.1%	61 41.2%	53 34.2%
なし	28 65.1%	24 54.5%	31 63.3%	30 71.4%	26 57.8%	35 71.4%	21 61.8%	22 62.9%	21 56.8%	16 69.6%	15 62.5%	15 75.0%	95 66.9%	87 58.8%	102 65.8%
総計	43 100.0%	44 100.0%	49 100.0%	42 100.0%	45 100.0%	49 100.0%	34 100.0%	35 100.0%	37 100.0%	23 100.0%	24 100.0%	20 100.0%	142 100.0%	148 100.0%	155 100.0%



問10. 適正な利益は確保されているか

	東京			大阪			名古屋			その他			合計		
	12*3	12*4	13*1	12*3	12*4	13*1	12*3	12*4	13*1	12*3	12*4	13*1	12*3	12*4	13*1
確保されている	10 23.3%	14 31.8%	12 24.5%	14 33.3%	21 46.7%	18 36.7%	10 29.4%	9 25.7%	16 43.2%	3 13.0%	5 20.8%	5 25.0%	37 26.1%	49 33.1%	51 32.9%
なかなか確保できない	29 67.4%	28 63.6%	34 69.4%	26 61.9%	21 46.7%	29 59.2%	23 67.6%	24 68.6%	20 54.1%	18 78.3%	18 75.0%	13 65.0%	96 67.6%	91 61.5%	96 61.9%
確保はあきらめている	2 4.7%	0 0.0%	2 4.1%	1 2.4%	1 2.2%	2 4.1%	1 2.9%	0 0.0%	0 0.0%	2 8.7%	1 4.2%	1 5.0%	6 4.2%	2 1.4%	5 3.2%
回答なし	2 4.7%	2 4.5%	1 2.0%	1 2.4%	2 4.4%	0 0.0%	0 0.0%	2 5.7%	1 2.7%	0 0.0%	0 0.0%	1 5.0%	3 2.1%	6 4.1%	3 1.9%
総計	43 100.0%	44 100.0%	49 100.0%	42 100.0%	45 100.0%	49 100.0%	34 100.0%	35 100.0%	37 100.0%	23 100.0%	24 100.0%	20 100.0%	142 100.0%	148 100.0%	155 100.0%



問14. 各種補助金制度をご存知ですか

	東京 13*1	大阪 13*1	名古屋 13*1	その他 13*1	合計 13*1
1.すでに活用した	1 2.8%	5 13.9%	3 12.5%	2 15.4%	11 7.1%
2.今後活用したい	13 36.1%	13 36.1%	11 45.8%	7 53.8%	44 28.4%
3.活用の予定なし	22 61.1%	21 58.3%	12 50.0%	7 53.8%	62 40.0%
4.制度を知らない	4 11.1%	3 8.3%	4 16.7%	1 7.7%	12 7.7%
5.その他	0 0.0%	0 0.0%	2 8.3%	0 0.0%	2 1.3%
6.回答なし	9 25.0%	7 19.4%	5 20.8%	3 23.1%	24 15.5%
総計	36 100.0%	36 100.0%	24 100.0%	13 100.0%	155 100.0%

各種補助金制度をご存知ですか

