

平成24年11月9日

会員各位

社団法人 全日本特殊鋼流通協会
調査研究委員会
委員長 藤巻武利
(公印省略)

第63回(平成24年度第2四半期)景況アンケート調査報告

拝啓 会員の皆様には、益々ご清栄のこととお慶び申し上げます。

本アンケートは毎月実施の統計調査と同一方法で行いました。本アンケートは特殊鋼流通の現状を知る上で大変重要な資料となるものです。このため回答率UPを図るため皆様のご協力をお願いしましたが、回答率は前回より上がって56%でした。今回ご回答いただけなかった会員様には次回は是非ご回答くださいますようお願い申し上げます。また、皆様のニーズに応えるため改善を重ねてまいりますので、皆様には引き続きご協力をいただくとともにご意見ご要望をお寄せください。

なお、第61回景況アンケート調査報告より、全日本特殊鋼流通協会のホームページにて閲覧可能となっておりますので併せてご利用ください。

敬具

1. アンケート回答率

支部・地区名	回答数	事業所	回答率	前回回答率
東京	46	88	52%	55%
大阪	47	88	53%	51%
名古屋	35	60	58%	55%
東北	8	13	62%	62%
北関東	7	12	58%	58%
静岡	4	5	80%	80%
九州・広島	5	7	71%	71%
総計	152	273	56%	55%

2. 各設問に関するコメント

問3. 貴社の平成24年7月—9月の売上高は

- イ. 前期比:「増加している」が9.9%から3.9%に減少しました。
- ロ. 前年同期比:「増加している」は29.6%から9.9%に減少しました。

問4. 業績についての詳細は次のとおりです。

- イ. 今期:「黒字」が50%から36.2%に減少しました。
- ロ. 前期比:「良くなっている」は5.9%から3.3%に、「あまり変わらない」が52.6%から26.3%に減少、「悪くなっている」が40.1%から70.4%に増加しています。
- ハ. 来期の業績見通しは:「かなり良くなる」「やや良くなる」が8.6%から4%に、「あまり変わらない」が32.2%から11.2%に減少、「やや悪くなる」「かなり悪くなる」が53.3%から79.6%に増加しています。
- ニ. 今後の業界の景気は:「かなり良くなる」「やや良くなる」が13.8%から10.5%に、「あまり変わらない」は43.4%から23.7%に減少、「やや悪くなる」「かなり悪くなる」は37.5%から59.3%に増加しています。

問5. 貴社の取扱商品の販売価格は前期に比べて?

社団法人 全日本特殊鋼流通協会
U R L : <http://www.zentokkyo.or.jp>
E-mail: <mailto:info@zentokkyo.or.jp>

「上昇気味」の割合は「構造用鋼」「ステンレス」「切断賃」で増加、「工具鋼」で減少しています。「機械加工賃」は0%で増減はありませんでした。

問6. 貴社の在庫は？

在庫が「多い」「やや多い」は、38.2%から40.1%に、「少ない」「やや少ない」は17.1%から19.7%に増加、「適量」は42.1%から38.2%に減少しています。

問7. 金融機関の対応について

「厳しくなった 融資枠・金利・その他」が5.3%から8.6%に、「変わらない」が82.9%から83.6%に増加、「良くなった 融資枠・金利・その他」が5.9%から4.6%に減少しました。

地区	金融機関の対応について その他の内容
東京	グループ金融のため
北関東	借入しない

問8. 来期の設備投資計画は、「車」「鋸盤」「パソコン・事務機」で減少、「工作機械」「社屋倉庫」で増加しています。

問9. 現在直面している経営上の問題点は？

「客先ニーズの変化」「取引条件の悪化」「人件費増」「従業員の確保難」「社員のレベルアップ」「為替の変動」「空洞化」が減少していますが、「販売不振」「販売価格安」「競争激化」「事業後継者難」が増加しています。「人件費以外の経費増」「資金繰り」は変わりませんでした。

問10. 適正な利益が確保されているか？

「確保されている」と回答した会社は35.5%から23%に減少、「なかなか確保できない」「あきらめている」が62.5%から76.3%に増加しています。

対応策の内容を表にまとめています。

地区	適正な利益が確保の対応策
東京	費用、経費を抑えているが、価格競争に追いつけない
東京	話し合いしかありません
東京	何度も交渉を重ねる
東京	安価による対策
東京	扱い品目の多様化、仕入れソースの拡大、値下げ要請
東京	仕入れ価格をより安く仕入れる
東京	安値受注は避け、ユーザーに理解を求めてゆく
東京	仕入れ先にヘッジ交渉の自助努力中
東京	新規分野開拓（個人のレベルアップ）、経費節減、会社としての意思の統一
東京	メーカーとは交渉中
東京	まとまった物件はコスト協力のネゴが入り厳しい
東京	経費節減
東京	売上UP
東京	量の確保
東京	仕入れの値下げ交渉
東京	見積り後、受注になりますので通常より安くなります
東京	仕入れの絞り込み（当用買い）
東京	社内体質強化（ムリ、ムダ、ムラを無くす）。販路拡大
東京	工作機の増設（高機能）による生産性向上
東京	事務、生産性向上
東京	特にない（コスト低減）
大阪	合理化、折衝、提案型営業

大阪	各社が受注を優先にした営業目立つ ⇒競合してでもついて行かざるを得ない
大阪	経費カット
大阪	高い在庫の早急入替
大阪	仕入れ値引き
大阪	なし
大阪	メーカー主導の「極端な安売り合戦」が顕著になっている。ユーザーの（コストダウン）には理解できるが、もう「デフレ」ではなく「緩やかなインフレ」に誘導して欲しい
大阪	外材の取り扱いを進めて行く方向で検討
大阪	需要の減退による価格の下落
大阪	経費削減と加工品の販売を強化
大阪	サービス、短納期対応
大阪	他社に安価を置いて行かれ、対応せざるを得ない
大阪	仕入れ先との交渉
大阪	円高の影響が高い
大阪	メーカーと仕入れ価格交渉
大阪	仕入れ価格見直し
大阪	単品、小ロットの物を率先して受注している
大阪	経費節減等
大阪	現行は利益を確保できているが、今後は難しい
大阪	売上原価引き下げ（コストダウン）
大阪	他社より納期の面での対応を早くして、細かい注文でもかき集めて売り上げにしたいと思っています
大阪	仕入れの交渉
大阪	販売戦略の見直しと経費圧縮
名古屋	競争激化による低レベル見積価格勝負
名古屋	他店の安売り
名古屋	特になし
名古屋	相見積が多い
名古屋	付加価値を上げる
名古屋	他社との競合、価格のみ下落
名古屋	従来通り付加価値提案による受注促進、及び継続交渉
名古屋	経費削減
名古屋	加工度の向上
名古屋	新規開拓
名古屋	価格が厳しい、仕事が少ないので価格の下げ合い。ユーザーからのコストダウンもより厳しく強硬になる。海外と比べられる
名古屋	対応策が見つからないが、仕入れ先に値下げ要請
名古屋	素材販売から加工付販売へシフト
名古屋	労働生産性の向上
名古屋	海外調達
東北	在庫見直し、加工比率向上
東北	同業他社との競争が激しくなっているため
東北	ユーザー訪問を強化しているが、ユーザーも受注量ダウンのため、対応策がない状況です

社団法人 全日本特殊鋼流通協会
 U R L : <http://www.zentokkyo.or.jp>
 E-mail: <mailto:info@zentokkyo.or.jp>

北関東	受注機会の増加、付加価値の増加
北関東	無し。業界全体で対処しなければと思っています
静岡	最適な仕入れ先からの調達
静岡	競合他社との価格競争
静岡	競争激化
九州	加工比率を上げる（利益アップ）
その他	具体的になし

問 11. 輸入品（含む輸入材、加工品）との競合はありますか

「ある」と回答した会社は33.6%から39.5%に増加、「ない」と回答した会社は57.2%から52.1%に減少しました。

競合の内容を鋼種別に表にまとめています。

構造用鋼

地区	輸入品との競合 内容
東京	中国
東京	海外より
東京	主要客先は輸入品で試作を開始している
大阪	中国材が入ってきている
大阪	韓国他よりの安値加工品流入
名古屋	部品としての入荷、建機向け中国材の国内流入
東北	ポスコ材を扱う業者が出てきた

工具鋼

地区	輸入品との競合 内容
東京	中国材との競合がかなりある。品質面よりはユーザーの志向が価格面にシフトしている
東京	ステンレス（韓国、台湾材）
東京	ポスコ
東京	海外材の流入。市況低下を懸念
大阪	若干
東北	ポスコ材

ステンレス

地区	輸入品との競合 内容
東京	製品価格
東京	民間の案件で競合し、輸入材を認める内容ですと価格で負けてしまう
東京	用途によってはかなり低価格で見積り、販売が見受けられる
東京	台湾、韓国などからのSUS薄板が安価で流通。国内材での対応（価格）厳しい
大阪	ポスコ材との競合
大阪	国際化への過程で致し方ない部分もあり、ある程度落ち着けば住み分けが明確に
大阪	韓国材の競合
九州	親会社がポスコSUS検討中

複数の鋼種または鋼種の回答なし

地区	輸入品との競合 内容
東京	スウェーデン鋼
東京	外材の安値攻勢

東京	ＳＣ鍛鋼品、韓国材
大阪	得意先の海外調達増による
大阪	フリー鍛造品等
大阪	鍛造品での競合あり
大阪	工具鋼はポスコ材とヨーロッパ材との競合。ステンレスはポスコ材との競合
大阪	鍛造品の韓国、中国
大阪	構造用鋼では、当社が納入する日本材よりも、中国で材料込みで加工まで施した物の方が安いと完全に転注された。工具鋼では、円高故か、欧州材が結構エンドユーザーに入り込んでいる
大阪	外材は安い
大阪	需要の減退による価格の下落
大阪	中国材、韓国材、台湾加工品等
大阪	ＳＵＳ、ＳＣ 韓国材
大阪	構造用鋼：セアベスチール、ステンレス：ＰＯＳＣＯ特殊鋼
大阪	現地調達（海外調達）への移行
名古屋	今現在ないがＰＯＳＣＯ材（ＳＫＤ１１）の影響が出て来るかも
名古屋	素材～加工完品による納入
名古屋	じわじわと近くまで来ているような感じがある。外材を扱いだしたところが少しずつ出てきた
北関東	輸入材+機械加工込の使用が加速。品質問題あり
北関東	韓国材、中国材の価格下落によるもの

3.その他

地区	輸入品との競合 内容
大阪	今は無いが、ポスコ、セアペー材を支給するという事を2、3聞いている
静岡	わからない

問 12. ここ1年程で今まで受けていた仕事で、海外へ流出した事例があればお聞かせください。
内容を表にまとめています。

地区	ここ1年程で、海外へ流出した事例
東京	自動車部品メーカーの海外生産への移行
東京	有りません
東京	コスト重視で海外からの部品調達に変更となった
東京	建機向け、現地調達
東京	直接的な影響は少ないが、最終完成品では影響がある
東京	半導体の装置関連
東京	グローバル調達化が加速し、海外拠点では現調化が進んでいる
東京	ＯＡ関係、一部海外へ
東京	特にない
東京	国内で製造されていた部品が海外生産へと切り替わった
東京	別にない
東京	なし
東京	金型メーカーの海外移転
東京	自動車部品関連の海外シフトによる素材流通量の減少
大阪	ユーロ安により欧州勢に流れる
大阪	詳細が分からない

社団法人 全日本特殊鋼流通協会
 U R L : <http://www.zentokkyo.or.jp>
 E・m a i l : <mailto:info@zentokkyo.or.jp>

大阪	直接なし、間接あり（円高）
大阪	鍛造品30%流出
大阪	タイに1件
大阪	有りません
大阪	流出しつつある。建機関連
大阪	自動車部品用途鋼材取引 → 海外タイへ
大阪	農機関係で、中国での製造に変わり、従来受けていた仕事が数点無くなりました
大阪	太陽電池関係は値段がぐずれてしまった
大阪	量産品に傾向が大きい
大阪	現地調達（海外調達）への移行
名古屋	客先の海外展開の中で流出案件あり
名古屋	部品の海外現地生産への移行
名古屋	なし
名古屋	間接的に話を聞いた程度
名古屋	部品納入 → ユニット海外調達
名古屋	特にこれというものはわからないが、確実に今後減っていく（海外で生産される）
名古屋	今の所なし
名古屋	決まりかけていた見積りなどの話がなくなった。海外でとの事
名古屋	国内から輸出していた加工品などが現地調達となっている
名古屋	特になし
名古屋	あるのかもしれないけれど、わからない
東北	切削加工部品、熱処理受託品
東北	詳しくはわかりません
北関東	直接はない
その他	特になし
九州	なし

問 13. 中国との領土問題で何か影響を受けていますか。

内容を表にまとめています。

地区	中国との領土問題 影響
東京	自動車関係の低調が懸念される
東京	建機の売上 大幅ダウン（計画も大幅下方修正）
東京	輸出材の売掛金回収が遅延
東京	今の所有りません
東京	特に無し
東京	建機向け材料
東京	直接的に影響はないと思われるが、今後、間接的に影響が大きくなると思う
東京	特段ありません
東京	現段階ではないが、時間が経過後、影響が出ると思われる
東京	なし
東京	全般的に悪影響を受けている
東京	特にはないが、今後は少なからず出て来るとされる
東京	全体的な生産量ダウン

社団法人 全日本特殊鋼流通協会
U R L : <http://www.zentokkyo.or.jp>
E - m a i l : <mailto:info@zentokkyo.or.jp>

東京	自動車業界の生産状況の変化による受注
東京	全体感としてのボリュームダウンを感じている
東京	別になし
東京	自動車メーカー減産を受けた受注減
大阪	中国向けプラント類の激減
大阪	全体的な数量の減少
大阪	不買運動による生産減による影響
大阪	余りなし
大阪	建機の減
大阪	一部キャンセルの要望有
大阪	中国の税関検査が遅れている
大阪	ありません
大阪	中国向けの仕事がストップした。回復は相当先になると思われる
大阪	中国へ進出している日系メーカーの生産の減少は、これから大きな影響となり、景気悪化は更に加速？
大阪	キャンセルがあるようだ
大阪	通関遅れている
大阪	間接輸出物が、入管でストップされる為、キャンセルが出て来てます
大阪	精密機械の他国を検討の為、時間がかかる
大阪	中国向け機械部品の受注減
大阪	現状はなし
大阪	不買運動による間接的影響が多く思われる
大阪	直接にはないが、間接的に機械設備部品、中国向け輸出減
名古屋	注文減
名古屋	直接的にはなし。建機を中心とする需要低下により生産調整
名古屋	特になし
名古屋	お客様で輸出品に対し、税関に出す書類がいつもよりかなり増加したとの事
名古屋	注文減、受注不振等
名古屋	自動車向け減少
名古屋	特にありません
名古屋	自動車部品の出荷ストップした物もある
名古屋	なし
名古屋	今まで中国向けで動いていたリピート品が止まった
名古屋	中国での日系企業の生産減の影響が出だした
名古屋	直接的にはないが、間接的、多少出ているかも
名古屋	なし
名古屋	特に受けていない
名古屋	カーメーカーの減産による売り上げ減少
名古屋	メーカーの計画見直し
名古屋	特になし
名古屋	直接的にはないけれども、たぶん相当あると思う
東北	今の所有りません
東北	問題発生により、受注減、納期遅延

東北	中国に事務所を持つユーザーの設備がすべてストップ状態となっている（自動機関係）
北関東	直接はない
北関東	中国へ仕事を出していたユーザーが厳しくなっている
静岡	景気後退
九州	なし
その他	特になし

問 14. 海外の景気変化に対して、どのような影響を受けていますか。

内容を表にまとめています。

地区	海外の景気変化に対して 影響
東京	自動車関係の低調が懸念される
東京	ヨーロッパ向けのLEDの装置関係の仕事が止まっている
東京	建機関連の生産調整による受注減
東京	後進国の追い上げが懸念される
東京	直接の影響はない
東京	今の所はありません
東京	ユーロ安、先行き不安により欧州材の安価販売
東京	建設機械の販売不振の影響が大
東京	特になし
東京	悪くなっている
東京	別になし
東京	なし
東京	EU、中国、韓国、アメリカ等影響は大。政治は経済の集中的表現
東京	鋼材輸出品の伸び悩み
大阪	販売量の減少
大阪	ヨーロッパの金融不安による景気低迷
大阪	売上の減少
大阪	国内製の減少
大阪	得意先の欧州向け輸出が減少している
大阪	ありません
大阪	とにかく仕事量が、ガタ減りしております
大阪	中国の景気悪化の影響大
大阪	中国向け減少
大阪	世界規模での価格競争
大阪	見積りしても決まらない。どうもユーロ安で欧州に負けていると聞いている
大阪	全世界的不況
大阪	円高の影響を材料の値引きで補おうとしている
大阪	中国向け機械部品の受注減
大阪	海外も悪いのでは
大阪	売上減少
大阪	領土問題と共に一般の景気冷え込みを感じる
名古屋	中国での日系企業の生産減の影響が出だした（中国の景気減速も手伝い）
名古屋	注文減

名古屋	直接的にはなし。建機を中心とする需要低下により生産調整
名古屋	なし
名古屋	各業界大手の海外移転の進展もあり、国内景気が海外景気変化に大きく影響を受ける状況になってる事が、売り上げ変化に現れている
名古屋	中国減速で受注減
名古屋	建機に見られるように、一層の在庫調整が行われている
名古屋	客先の不振を感じる
名古屋	為替の変動で販売価格安
名古屋	直接これというものはないが、今の状況自体が（仕事が少ないなど）海外の影響を受けての結果だと思う
名古屋	直接の影響はないが、何らかの形で影響を受けるのではないかと
名古屋	国内販売減、海外現地子会社への販売増
東北	なし
北関東	直接はない
静岡	経済全体の縮小
九州	なし
その他	特になし

問 15. 現在、及び来四半期以降の景気について

内容を表にまとめています。

地区	現在、及び来四半期以降の景気について
東京	今年6月以降、急激な受注低下となっており、上昇の機運が感じられない
東京	悪くなる一方
東京	円高による販売不振で大きく落ち込む
東京	ヨーロッパ、中国次第ではないかと
東京	需要家の設備投資の話があまり聞かれず、現状のまま推移する様な気がします
東京	建機関連中心に先行き不透明で立上りが見えない
東京	中国市場が不透明なので動向を注視していきたい
東京	先行き不透明。来年度が一番厳しいのでは
東京	ユーロ圏に発する経済不安。チャイナリスク等、中々不透明な要素があり、下降局面が意外と長引くかも
東京	世界経済や国内政治の不安定により、当分我慢の時期が続く
東京	以前の様におおよそでも内示を受けることなく、完全にその日暮しになると思います
東京	不透明で先が見えない状況
東京	景気を引っ張ってきた自動車、トラックにも影が見え始め、建機業界の生産計画の下方修正に伴い、相当荷動きが悪くなってくる
東京	建設機械の販売不振の影響が大。OA機器の販売不振で来期も期待持てない
東京	非常に不安定と感じられる
東京	(全業種で)落ち込むと思われる
東京	非常に悪い
東京	中国の景気下降、円高が続く限りは先は暗いと思う
東京	判らない
東京	かなり悪くなる

社団法人 全日本特殊鋼流通協会
U R L : <http://www.zentokkyo.or.jp>
E - m a i l : <mailto:info@zentokkyo.or.jp>

東京	小企業は中々景気の上下が分かりにくいです
東京	将来に展望が持てません。大変不安です
東京	若干、季節要因で量の回復は望めるが、市況悪化の感は変化なし
大阪	少し悪くなっていくでしょう
大阪	年内は悪くなる傾向。来年以降は全く不透明
大阪	今の状態が続く
大阪	判らない
大阪	政府の「長引く円高」「急速な景気悪化」に対する有効な対策が、このまま無ければ、相当に悪くなるのでは？リーマンショック後の様な業績悪化は二度と味わいたくない
大阪	あまり変わらないが、下降ではと考えている
大阪	自動車の部品、完成車の輸出減少の影響が心配です
大阪	しばらく、厳しい状態が長期になる気配が致します
大阪	かなり悪くなるであろう
大阪	自動車、建機という数量が多い分野での生産減による大幅受注減
大阪	今までの不況と違い底が見えない。どこまで悪くなるのか？不安です
大阪	好転するものなし
大阪	消費税率の引き上げで、来年以降は良くなるのでは
大阪	国内の動きは先行きの見通し無
大阪	全く？
大阪	あまり期待できない
大阪	はっきり言って、ヨーロッパの経済、中国との関係、朝鮮の問題等によって、どうなるのか全く予想がつきません
大阪	現状では不透明で、何とも言えない
大阪	景気浮上の要素がない。一層の冷え込みになると思う
大阪	長期間に亘る円高、輸出低迷、製造メーカー海外移転、国内鋼材メーカー競争力低下などの影響を受け、景気は低迷
名古屋	国内自動車販売減や中国リスクの中、製造業の景気悪化
名古屋	カーメーカーさんから年内頃に向け少し受注を頂けるかも
名古屋	不透明
名古屋	価格、需要ともに低下すると思われる
名古屋	なし
名古屋	欧州金融、領土問題による景気への悪影響が、いつ頃、どの程度かが不明であり、心配事
名古屋	景気はかなり落ち込んできている
名古屋	全く先が見えないし、読めない
名古屋	10月の地区の景気判断が輸出、消費を下方修正している様に、景気の減速が進むと思われる
名古屋	現状キープをしていきたい、死守したい
名古屋	景気というよりは、日本の産業の構造変化の分岐点に来ていると思います
名古屋	不安要素が多い
名古屋	やや悪くなる
名古屋	現在は良くない。今後は与信のこともあり、不安要素ばかり
名古屋	不透明のなか、厳しい状況が続くそう
名古屋	不透明

名古屋	自動車、建機などの販売減による影響で、景気好転は期待できない
名古屋	中国経済の動向
名古屋	不透明
東北	横這い
東北	なし
東北	不透明です
東北	車以外の動きは予想を下回りそう
東北	全くわかりません
東北	予想が全くたたない状況で、ユーザー次第
北関東	不透明
北関東	かなり悪くなる可能性があり、警戒している
北関東	夢も希望もない
静岡	先行き不透明
静岡	悪化傾向
九州	不透明

問 16. アンケートの設問について、ご意見をお寄せください。又、希望する設問等がございましたらご提案ください。内容を表にまとめています。

地区	アンケートの設問について
東京	外材の量と価格の動きを設問に折り込んで欲しい
東京	特になし
名古屋	なし
東北	なし
北関東	特にありません

以上

平成24年10月9日

第63回 全特協景況アンケート調査書

社団法人 全日本特殊鋼流通協会
調査研究委員会

調査対象期間：平成24年7月～9月

回答締切：平成24年10月25日(木) 該当項目に○印をつけてください。

(正会員275社にアンケートをお願い致しました。)

問1. 貴社の所属支部・地区は

1. 東京（埼玉・神奈川・新潟・長野を含む） 2. 大阪 3. 名古屋 4. 東北 5. 北関東 6. 静岡 7. 広島
8. 九州

問2. 貴社（登録事業所を含む）

(イ) 従業員数は

1. 10人以下 2. 11人～20人 3. 21人～40人 4. 41人～100人 5. 101人以上

(ロ) 売上高は（前年度年商）

1. 1億円まで 2. 3億円まで 3. 5億円まで 4. 10億円まで 5. 50億円まで
6. 100億円まで 7. 200億円まで 8. 300億円まで 9. 300億円以上

問3. 貴社（登録事業所を含む）の平成24年7月～9月の売上高は

(イ) 平成24年7月～9月は平成24年4月～6月に比べて（前期比）

1. かなり増加 2. やや増加 3. あまり変わらない 4. やや減少 5. かなり減少

(ロ) 平成24年7月～9月は平成23年7月～9月に比べて（前年同期比）

1. かなり増加 2. やや増加 3. あまり変わらない 4. やや減少 5. かなり減少

問4. 貴社の業績（収益）及び特殊鋼流通業界の景気の見通しについて

(イ) 平成24年7月～9月は

1. 黒字であった 2. 収支トントン 3. 赤字であった

(ロ) 平成24年7月～9月は平成24年4月～6月に比べて（前期比）

1. 良くなっている 2. あまり変わらない 3. 悪くなっている

(ハ) 貴社の来期の業績は、平成24年7月～9月よりも

1. かなり良くなる 2. やや良くなる 3. あまり変わらない 4. やや悪くなる 5. かなり悪くなる

6. 判らない

(ニ) 特殊鋼流通業界の景気は、現在とくらべて

1. かなり良くなる 2. やや良くなる 3. あまり変わらない 4. やや悪くなる 5. かなり悪くなる

6. 判らない

問5. 貴社の取扱商品の販売価格は平成24年4月～6月に比べて（前期比）

(イ) 構造用鋼 1. 上昇気味 2. 変わらない 3. 下降気味

(ロ) 工具鋼 1. 上昇気味 2. 変わらない 3. 下降気味

(ハ) ステンレス 1. 上昇気味 2. 変わらない 3. 下降気味

(ニ) 切断賃 1. 上昇気味 2. 変わらない 3. 下降気味

(ホ) 機械加工賃 1. 上昇気味 2. 変わらない 3. 下降気味

問6. 貴社の在庫は

1. 多い 2. やや多い 3. 適量 4. やや少ない 5. 少ない

問7. 金融機関の対応について（平成24年4月～6月と比べて）

1. 厳しくなった → 内容は： ①融資枠 ②金利 ③その他

社団法人 全日本特殊鋼流通協会
U R L : <http://www.zentokkyo.or.jp>
E - m a i l : <mailto:info@zentokkyo.or.jp>

2. 良くなった → 内容は： ①融資枠 ②金利 ③その他
その他の内容をご記入ください。

()

3. 変わらない

問8. 貴社の設備投資について（平成24年10月～12月の設備投資計画）

1. ある（あるとご回答の方は、次に○印をつけてください） 2. ない

1. 車 2. 鋸盤 3. 工作機械 4. パソコン等事務機 5. 社屋・倉庫 6. その他()

問9. 貴社が現在直面している経営上の問題点（いくつでも○印をつけてください）

1. 販売不振 2. 販売価格安 3. 競争激化

4. 客先ニーズの変化 5. 取引条件の悪化 6. 人件費増

7. 人件費以外の経費増（運賃・金利） 8. 資金繰り難 9. 従業員の確保難/求人難

10. 社員のレベルアップ 11. 事業後継者難 12. 為替の変動

13. 空洞化（海外工場移転等）

14. その他()

問10. 適正な利益は確保されているか

1. 確保されている 2. なかなか確保出来ない 3. 適正な利益確保はあきらめている

2及び3と答えられた方はその対応策を記入してください。

()

問11. 輸入品（含む輸入材、加工品）との競合はありますか。

（対象鋼種：ア. 構造用鋼 イ. 工具鋼 ウ. ステンレス）

1. ある（あるとご回答の方は、差し障りない範囲で内容をお聞かせください。）

()

2. ない 3. その他()

問12. ここ1年程で今まで受けていた仕事で、海外へ流出した事例があればお聞かせください。

()

問13. 中国との領土問題でなにか影響を受けていますか。あればお聞かせください。

()

問14. 海外の景気変化に対して、どのような影響を受けていますか。あればお聞かせください。

()

問15. 現在、及び来四半期以降の景気についてご意見をご記入ください。

()

問16. アンケートの設問について、ご意見をお寄せください。又、希望する設問等がございましたらご提案ください。

()

ご多忙中にもかかわらず、ご回答戴きありがとうございます。

ご返事は（社）全日本特殊鋼流通協会・事務局宛 返信用封筒（受取人払い）を同封致しましたので、ご利用ください。

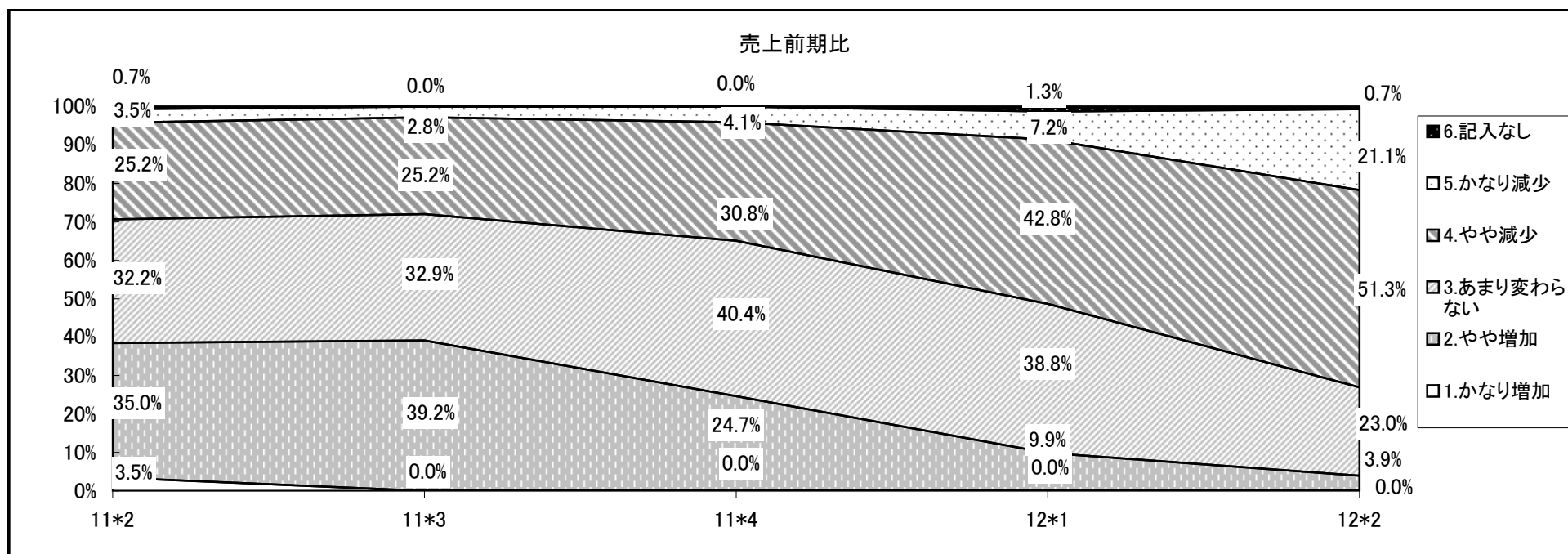
以上

問2-ロ. 売上高は

売上高	1.10人以下	2.11-20人	3.21-40人	4.41-100人	5.101人以上	6.記入なし	合計
1.1億円まで	12 8%	0 0%	0 0%	0 0%	0 0%	0 0%	12 8%
2.3億円まで	15 10%	3 2%	0 0%	0 0%	0 0%	0 0%	18 12%
3.5億円まで	9 6%	3 2%	0 0%	1 1%	0 0%	0 0%	13 9%
4.10億円まで	7 5%	8 5%	1 1%	0 0%	0 0%	0 0%	16 11%
5.50億円まで	2 1%	13 9%	21 14%	13 9%	0 0%	0 0%	49 32%
6.100億円まで	0 0%	1 1%	2 1%	10 7%	3 2%	0 0%	16 11%
7.200億円まで	1 1%	0 0%	0 0%	5 3%	6 4%	0 0%	12 8%
8.300億円まで	0 0%	0 0%	0 0%	1 1%	4 3%	0 0%	5 3%
9.300億円以上	0 0%	0 0%	0 0%	1 1%	10 7%	0 0%	11 7%
99.記入なし	0 0%	0 0%	0 0%	0 0%	0 0%	0 0%	0 0%
総計	46 30%	28 18%	24 16%	31 20%	23 15%	0 0%	152 100%

問3-イ. 売上前期比について

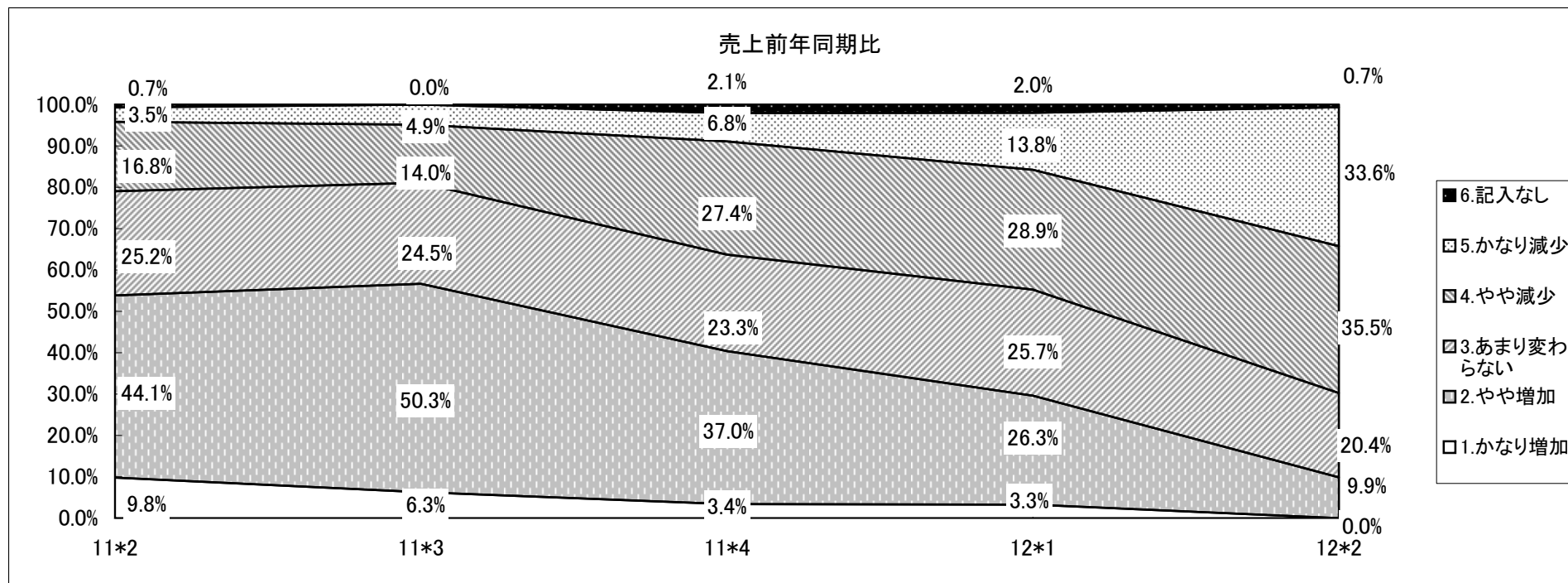
売上、前期比	東京			大阪			名古屋			その他			合計		
	11*4	12*1	12*2	11*4	12*1	12*2	11*4	12*1	12*2	11*4	12*1	12*2	11*4	12*1	12*2
1.かなり増加	0	0	0	0	0	0	0	0	0	0	0	0	0	0	0
	0.0%	0.0%	0.0%	0.0%	0.0%	0.0%	0.0%	0.0%	0.0%	0.0%	0.0%	0.0%	0.0%	0.0%	0.0%
2.やや増加	4	7	3	8	3	1	14	1	1	10	4	1	36	15	6
	9.1%	14.3%	6.5%	17.4%	6.5%	2.1%	42.4%	3.0%	2.9%	43.5%	16.7%	4.2%	24.7%	9.9%	3.9%
3.あまり変わらない	26	22	10	15	20	7	12	10	10	6	7	8	59	59	35
	59.1%	44.9%	21.7%	32.6%	43.5%	14.9%	36.4%	30.3%	28.6%	26.1%	29.2%	33.3%	40.4%	38.8%	23.0%
4.やや減少	13	17	24	20	19	27	5	20	19	7	9	8	45	65	78
	29.5%	34.7%	52.2%	43.5%	41.3%	57.4%	15.2%	60.6%	54.3%	30.4%	37.5%	33.3%	30.8%	42.8%	51.3%
5.かなり減少	1	3	9	3	3	11	2	1	5	0	4	7	6	11	32
	2.3%	6.1%	19.6%	6.5%	6.5%	23.4%	6.1%	3.0%	14.3%	0.0%	16.7%	29.2%	4.1%	7.2%	21.1%
6.記入なし	0	0	0	0	1	1	0	1	0	0	0	0	0	2	1
	0.0%	0.0%	0.0%	0.0%	2.2%	2.1%	0.0%	3.0%	0.0%	0.0%	0.0%	0.0%	0.0%	1.3%	0.7%
総計	44	49	46	46	46	47	33	33	35	23	24	24	146	152	152
	100.0%	100.0%	100.0%	100.0%	100.0%	100.0%	100.0%	100.0%	100.0%	100.0%	100.0%	100.0%	100.0%	100.0%	100.0%



注) 12*1とは、2012年度第1四半期を指します。

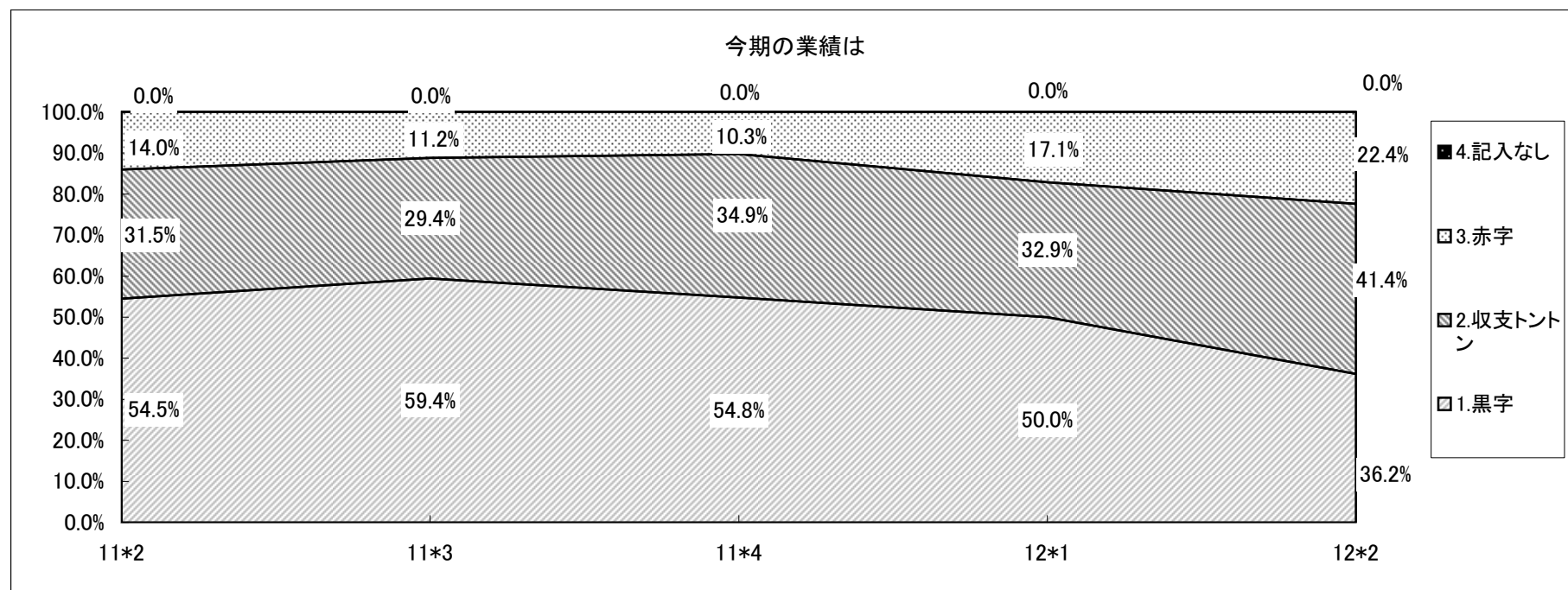
問3-1. 売上前年同期比

売上、前年同期比	東京			大阪			名古屋			その他			合計		
	11*4	12*1	12*2	11*4	12*1	12*2	11*4	12*1	12*2	11*4	12*1	12*2	11*4	12*1	12*2
1.かなり増加	2 4.5%	3 6.1%	0 0.0%	1 2.2%	0 0.0%	0 0.0%	0 0.0%	2 6.1%	0 0.0%	2 8.7%	0 0.0%	0 0.0%	5 3.4%	5 3.3%	0 0.0%
2.やや増加	10 22.7%	12 24.5%	4 8.7%	14 30.4%	9 19.6%	4 8.5%	18 54.5%	11 33.3%	6 17.1%	12 52.2%	8 33.3%	1 4.2%	54 37.0%	40 26.3%	15 9.9%
3.あまり変わらない	14 31.8%	15 30.6%	10 21.7%	10 21.7%	15 32.6%	8 17.0%	7 21.2%	5 15.2%	7 20.0%	3 13.0%	4 16.7%	6 25.0%	34 23.3%	39 25.7%	31 20.4%
4.やや減少	15 34.1%	13 26.5%	18 39.1%	14 30.4%	12 26.1%	15 31.9%	6 18.2%	10 30.3%	15 42.9%	5 21.7%	9 37.5%	6 25.0%	40 27.4%	44 28.9%	54 35.5%
5.かなり減少	2 4.5%	6 12.2%	13 28.3%	5 10.9%	8 17.4%	20 42.6%	2 6.1%	4 12.1%	7 20.0%	1 4.3%	3 12.5%	11 45.8%	10 6.8%	21 13.8%	51 33.6%
6.記入なし	1 2.3%	0 0.0%	1 2.2%	2 4.3%	2 4.3%	0 0.0%	0 0.0%	1 3.0%	0 0.0%	0 0.0%	0 0.0%	0 0.0%	3 2.1%	3 2.0%	1 0.7%
総計	44 100.0%	49 100.0%	46 100.0%	46 100.0%	46 100.0%	47 100.0%	33 100.0%	33 100.0%	35 100.0%	23 100.0%	24 100.0%	24 100.0%	146 100.0%	152 100.0%	152 100.0%



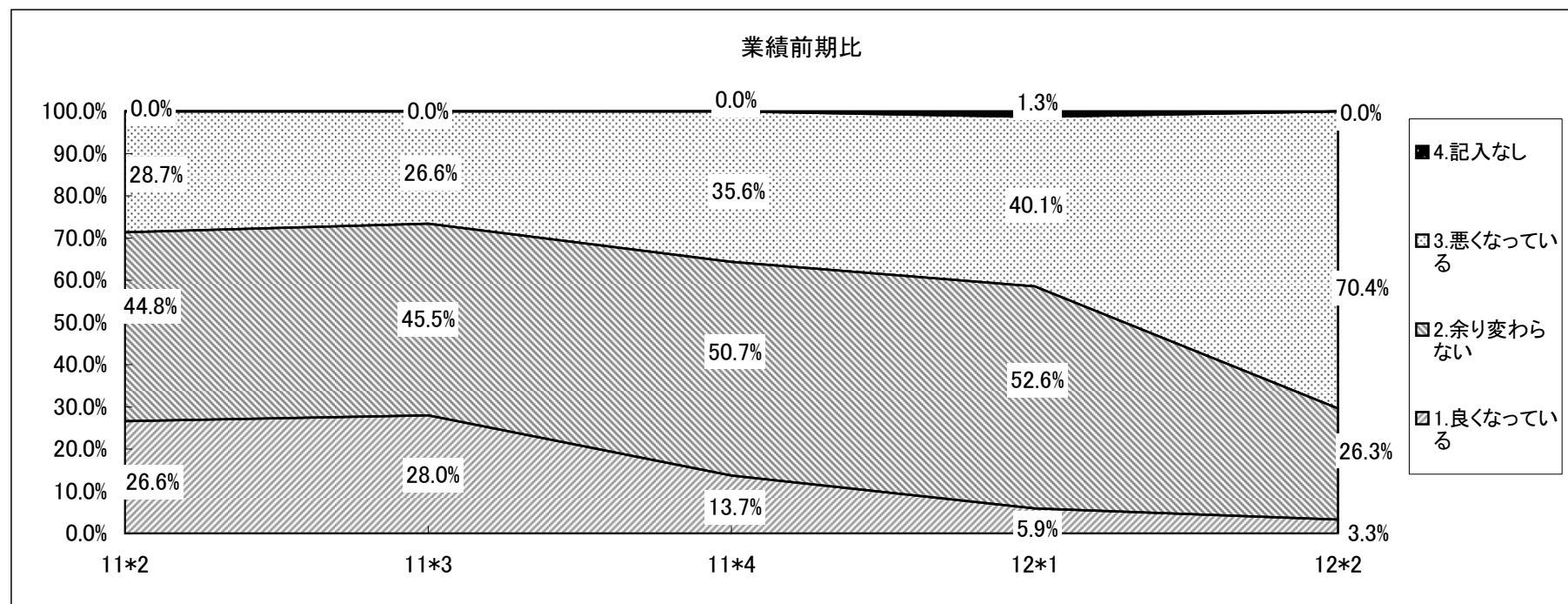
問4ーイ. 今期の業績は

今期業績	東京			大阪			名古屋			その他			合計		
	11*4	12*1	12*2	11*4	12*1	12*2	11*4	12*1	12*2	11*4	12*1	12*2	11*4	12*1	12*2
1.黒字	24	27	17	27	24	20	19	16	13	10	9	5	80	76	55
	54.5%	55.1%	37.0%	58.7%	52.2%	42.6%	57.6%	48.5%	37.1%	43.5%	37.5%	20.8%	54.8%	50.0%	36.2%
2.収支トントン	17	15	17	15	15	21	11	13	15	8	7	10	51	50	63
	38.6%	30.6%	37.0%	32.6%	32.6%	44.7%	33.3%	39.4%	42.9%	34.8%	29.2%	41.7%	34.9%	32.9%	41.4%
3.赤字	3	7	12	4	7	6	3	4	7	5	8	9	15	26	34
	6.8%	14.3%	26.1%	8.7%	15.2%	12.8%	9.1%	12.1%	20.0%	21.7%	33.3%	37.5%	10.3%	17.1%	22.4%
4.記入なし	0	0	0	0	0	0	0	0	0	0	0	0	0	0	0
	0.0%	0.0%	0.0%	0.0%	0.0%	0.0%	0.0%	0.0%	0.0%	0.0%	0.0%	0.0%	0.0%	0.0%	0.0%
総計	44	49	46	46	46	47	33	33	35	23	24	24	146	152	152
	100.0%	100.0%	100.0%	100.0%	100.0%	100.0%	100.0%	100.0%	100.0%	100.0%	100.0%	100.0%	100.0%	100.0%	100.0%



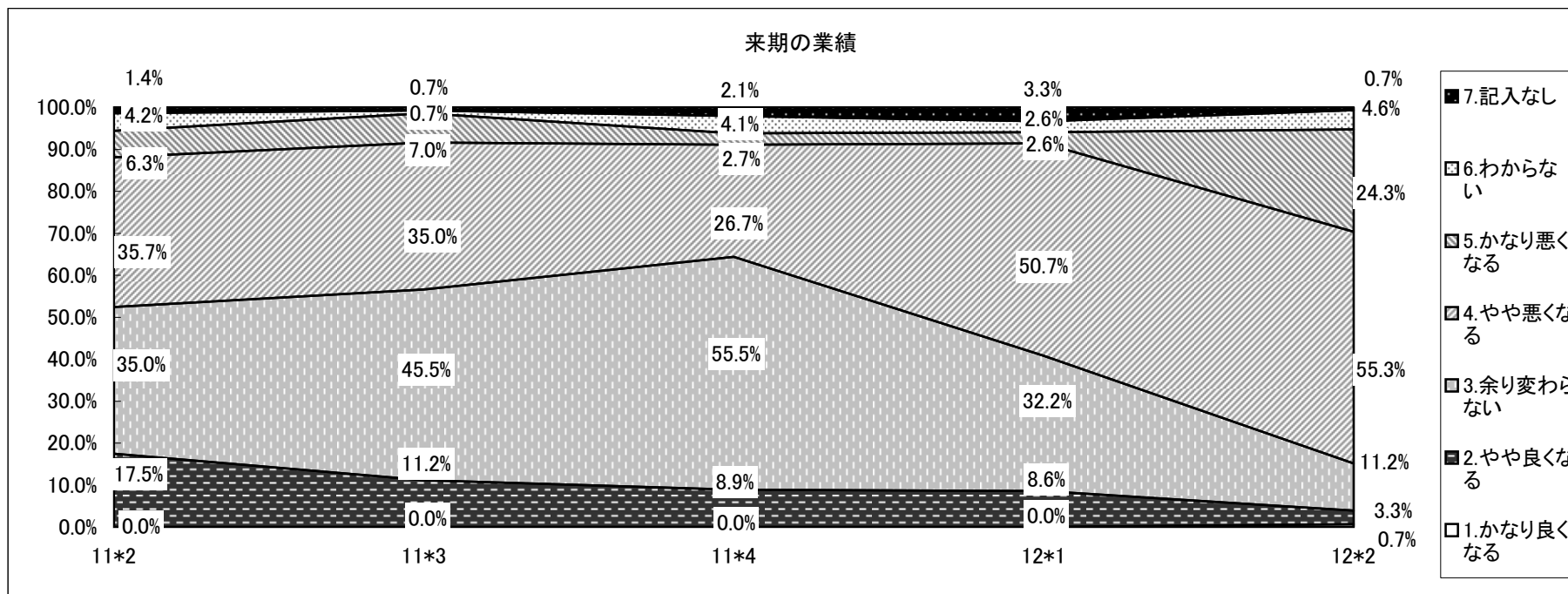
問4-ロ. 業績前期比

業績、前期比	東京			大阪			名古屋			その他			合計		
	11*4	12*1	12*2	11*4	12*1	12*2	11*4	12*1	12*2	11*4	12*1	12*2	11*4	12*1	12*2
1.良くなっている	4 9.1%	5 10.2%	2 4.3%	4 8.7%	1 2.2%	0 0.0%	8 24.2%	1 3.0%	2 5.7%	4 17.4%	2 8.3%	1 4.2%	20 13.7%	9 5.9%	5 3.3%
2.余り変わらない	26 59.1%	28 57.1%	12 26.1%	21 45.7%	26 56.5%	14 29.8%	16 48.5%	16 48.5%	8 22.9%	11 47.8%	10 41.7%	6 25.0%	74 50.7%	80 52.6%	40 26.3%
3.悪くなっている	14 31.8%	16 32.7%	32 69.6%	21 45.7%	18 39.1%	33 70.2%	9 27.3%	15 45.5%	25 71.4%	8 34.8%	12 50.0%	17 70.8%	52 35.6%	61 40.1%	107 70.4%
4.記入なし	0 0.0%	0 0.0%	0 0.0%	0 0.0%	1 2.2%	0 0.0%	0 0.0%	1 3.0%	0 0.0%	0 0.0%	0 0.0%	0 0.0%	0 0.0%	2 1.3%	0 0.0%
総計	44 100.0%	49 100.0%	46 100.0%	46 100.0%	46 100.0%	47 100.0%	33 100.0%	33 100.0%	35 100.0%	23 100.0%	24 100.0%	24 100.0%	146 100.0%	152 100.0%	152 100.0%



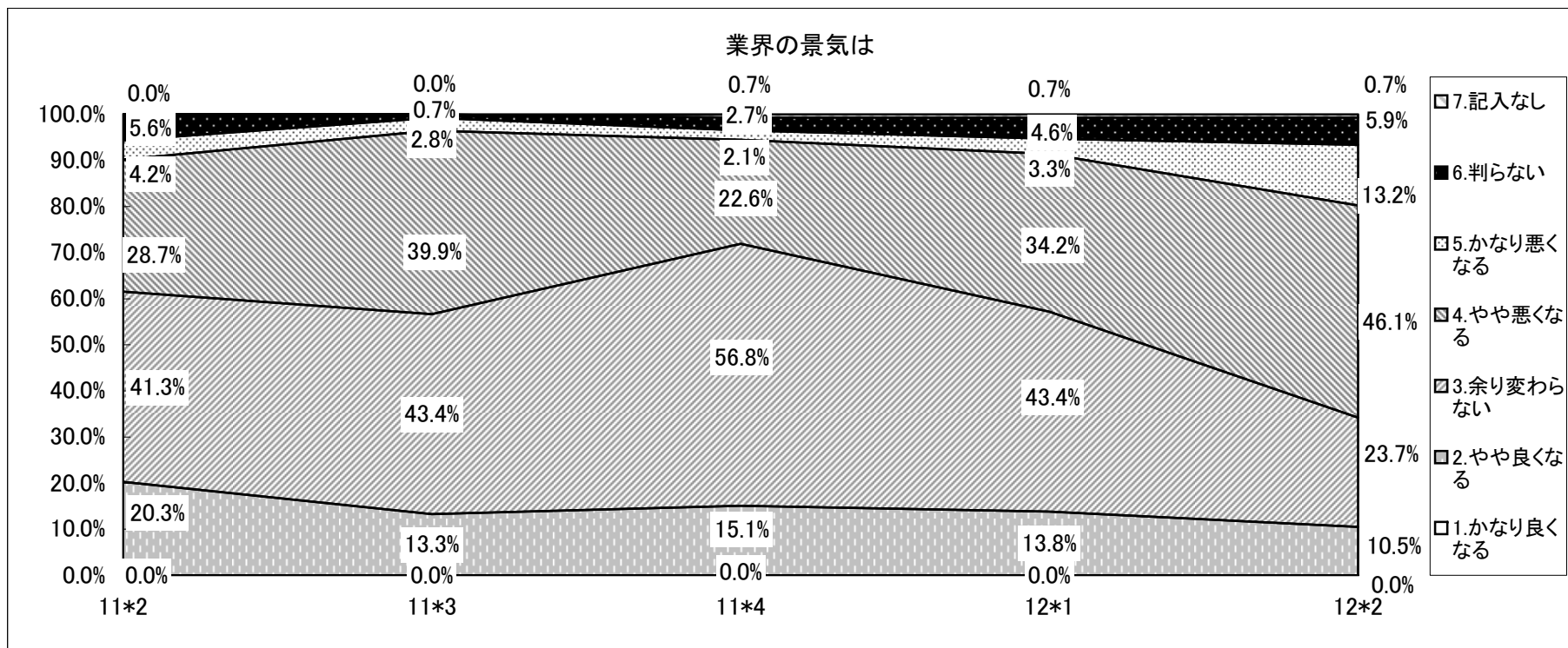
問4－ハ. 来期の業績は

来期の業績	東京			大阪			名古屋			その他			合計		
	11*4	12*1	12*2	11*4	12*1	12*2	11*4	12*1	12*2	11*4	12*1	12*2	11*4	12*1	12*2
1.かなり良くなる	0	0	0	0	0	1	0	0	0	0	0	0	0	0	1
	0.0%	0.0%	0.0%	0.0%	0.0%	2.1%	0.0%	0.0%	0.0%	0.0%	0.0%	0.0%	0.0%	0.0%	0.7%
2.やや良くなる	5	6	1	4	3	1	2	0	2	2	4	1	13	13	5
	11.4%	12.2%	2.2%	8.7%	6.5%	2.1%	6.1%	0.0%	5.7%	8.7%	16.7%	4.2%	8.9%	8.6%	3.3%
3.余り変わらない	25	14	8	26	17	4	21	11	1	9	7	4	81	49	17
	56.8%	28.6%	17.4%	56.5%	37.0%	8.5%	63.6%	33.3%	2.9%	39.1%	29.2%	16.7%	55.5%	32.2%	11.2%
4.やや悪くなる	11	23	25	11	22	28	7	19	19	10	13	12	39	77	84
	25.0%	46.9%	54.3%	23.9%	47.8%	59.6%	21.2%	57.6%	54.3%	43.5%	54.2%	50.0%	26.7%	50.7%	55.3%
5.かなり悪くなる	1	2	9	1	0	12	1	2	10	1	0	6	4	4	37
	2.3%	4.1%	19.6%	2.2%	0.0%	25.5%	3.0%	6.1%	28.6%	4.3%	0.0%	25.0%	2.7%	2.6%	24.3%
6.判らない	1	2	3	3	1	1	2	1	2	0	0	1	6	4	7
	2.3%	4.1%	6.5%	6.5%	2.2%	2.1%	6.1%	3.0%	5.7%	0.0%	0.0%	4.2%	4.1%	2.6%	4.6%
7.記入なし	1	2	0	1	3	0	0	0	1	1	0	0	3	5	1
	2.3%	4.1%	0.0%	2.2%	6.5%	0.0%	0.0%	0.0%	2.9%	4.3%	0.0%	0.0%	2.1%	3.3%	0.7%
総計	44	49	46	46	46	47	33	33	35	23	24	24	146	152	152
	100.0%	100.0%	100.0%	100.0%	100.0%	100.0%	100.0%	100.0%	100.0%	100.0%	100.0%	100.0%	100.0%	100.0%	100.0%



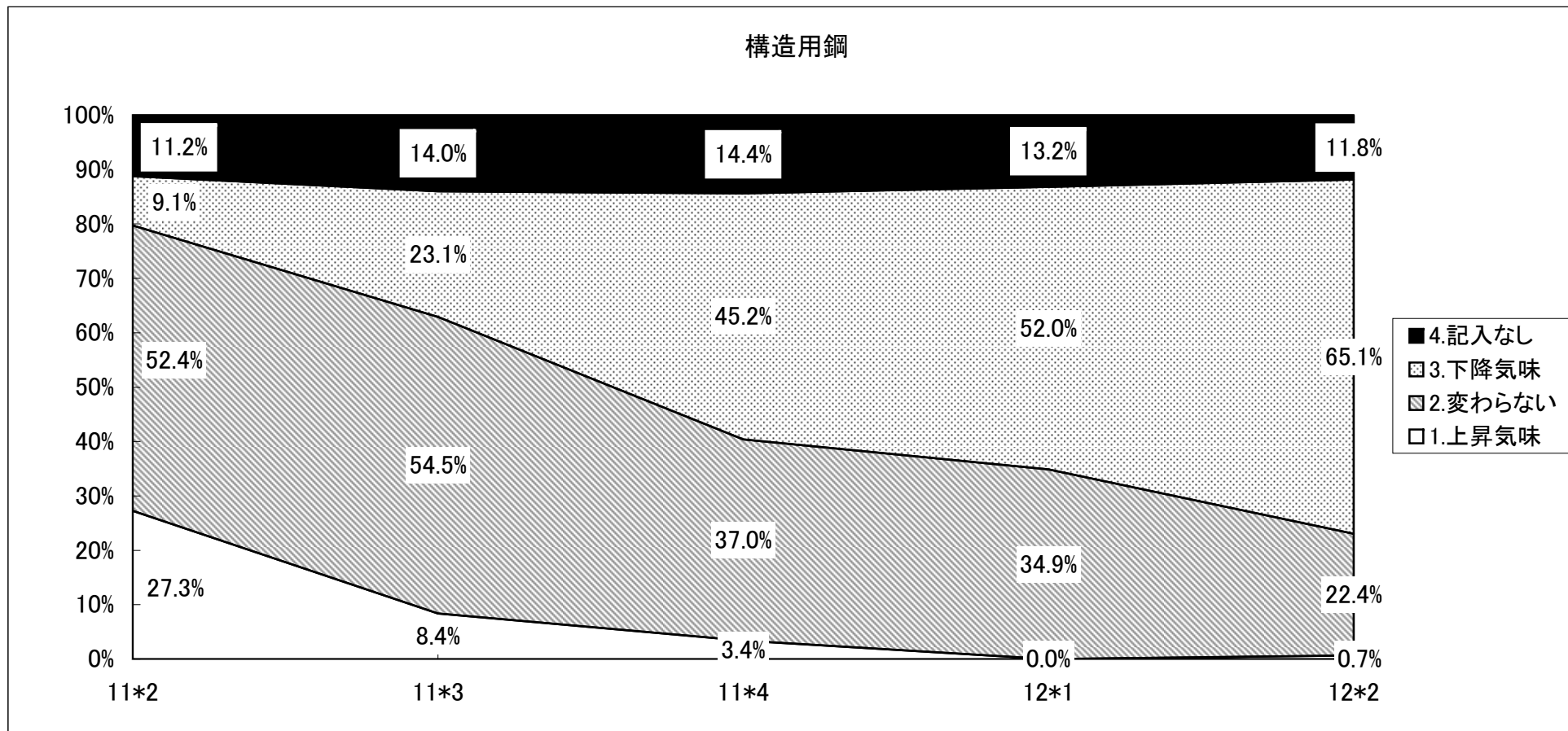
問4ー二. 業界の景気は

業界の景気は	東京			大阪			名古屋			その他			合計		
	11*4	12*1	12*2	11*4	12*1	12*2	11*4	12*1	12*2	11*4	12*1	12*2	11*4	12*1	12*2
1.かなり良くなる	0	0	0	0	0	0	0	0	0	0	0	0	0	0	0
	0.0%	0.0%	0.0%	0.0%	0.0%	0.0%	0.0%	0.0%	0.0%	0.0%	0.0%	0.0%	0.0%	0.0%	0.0%
2.やや良くなる	7	8	6	7	6	4	5	3	3	3	4	3	22	21	16
	15.9%	16.3%	13.0%	15.2%	13.0%	8.5%	15.2%	9.1%	8.6%	13.0%	16.7%	12.5%	15.1%	13.8%	10.5%
3.余り変わらない	25	19	9	27	19	13	18	16	4	13	12	10	83	66	36
	56.8%	38.8%	19.6%	58.7%	41.3%	27.7%	54.5%	48.5%	11.4%	56.5%	50.0%	41.7%	56.8%	43.4%	23.7%
4.やや悪くなる	9	17	22	10	18	18	7	11	22	7	6	8	33	52	70
	20.5%	34.7%	47.8%	21.7%	39.1%	38.3%	21.2%	33.3%	62.9%	30.4%	25.0%	33.3%	22.6%	34.2%	46.1%
5.かなり悪くなる	1	2	6	0	0	8	2	2	4	0	1	2	3	5	20
	2.3%	4.1%	13.0%	0.0%	0.0%	17.0%	6.1%	6.1%	11.4%	0.0%	4.2%	8.3%	2.1%	3.3%	13.2%
6.判らない	1	3	3	2	2	3	1	1	2	0	1	1	4	7	9
	2.3%	6.1%	6.5%	4.3%	4.3%	6.4%	3.0%	3.0%	5.7%	0.0%	4.2%	4.2%	2.7%	4.6%	5.9%
7.記入なし	1	0	0	0	1	1	0	0	0	0	0	0	1	1	1
	2.3%	0.0%	0.0%	0.0%	2.2%	2.1%	0.0%	0.0%	0.0%	0.0%	0.0%	0.0%	0.7%	0.7%	0.7%
総計	44	49	46	46	46	47	33	33	35	23	24	24	146	152	152
	100.0%	100.0%	100.0%	100.0%	100.0%	100.0%	100.0%	100.0%	100.0%	100.0%	100.0%	100.0%	100.0%	100.0%	100.0%

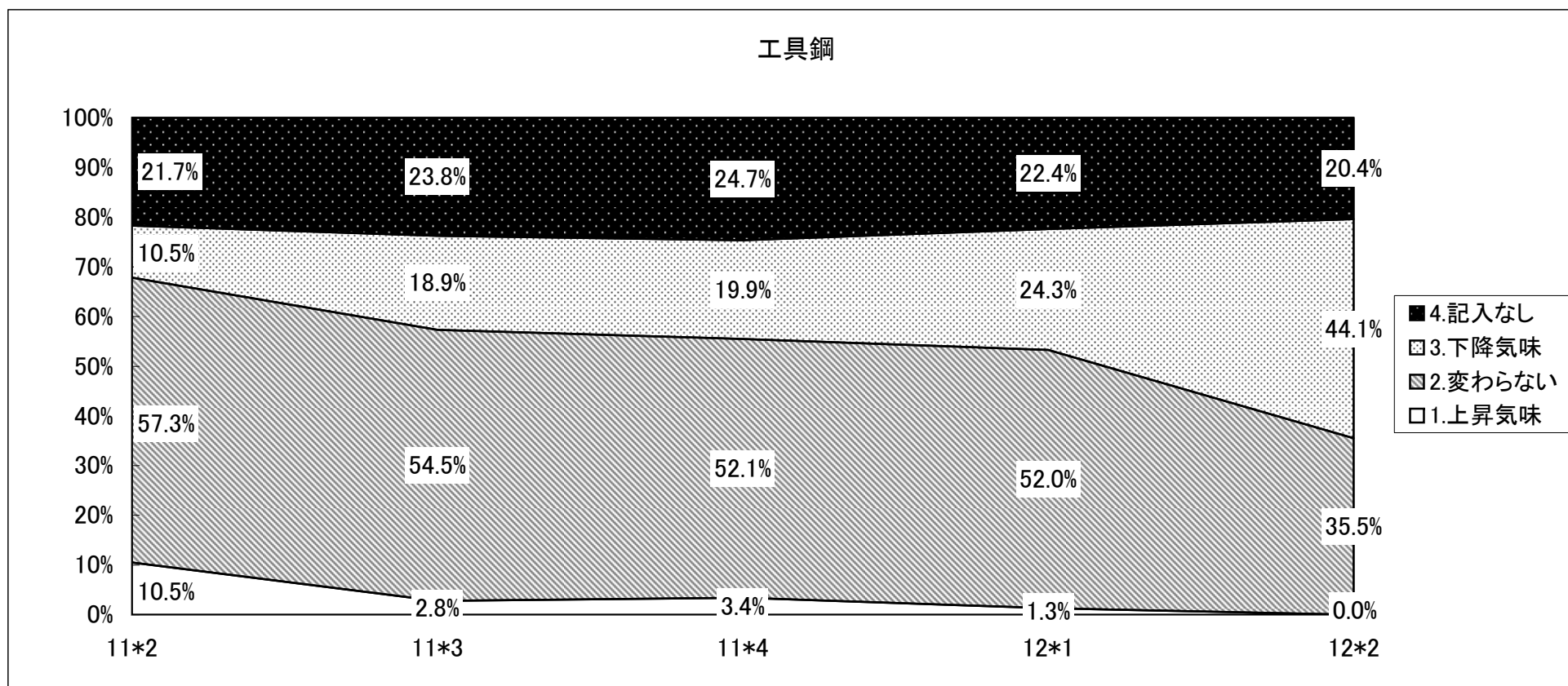


問5. 貴社の取扱商品の販売単価は前期に比べて

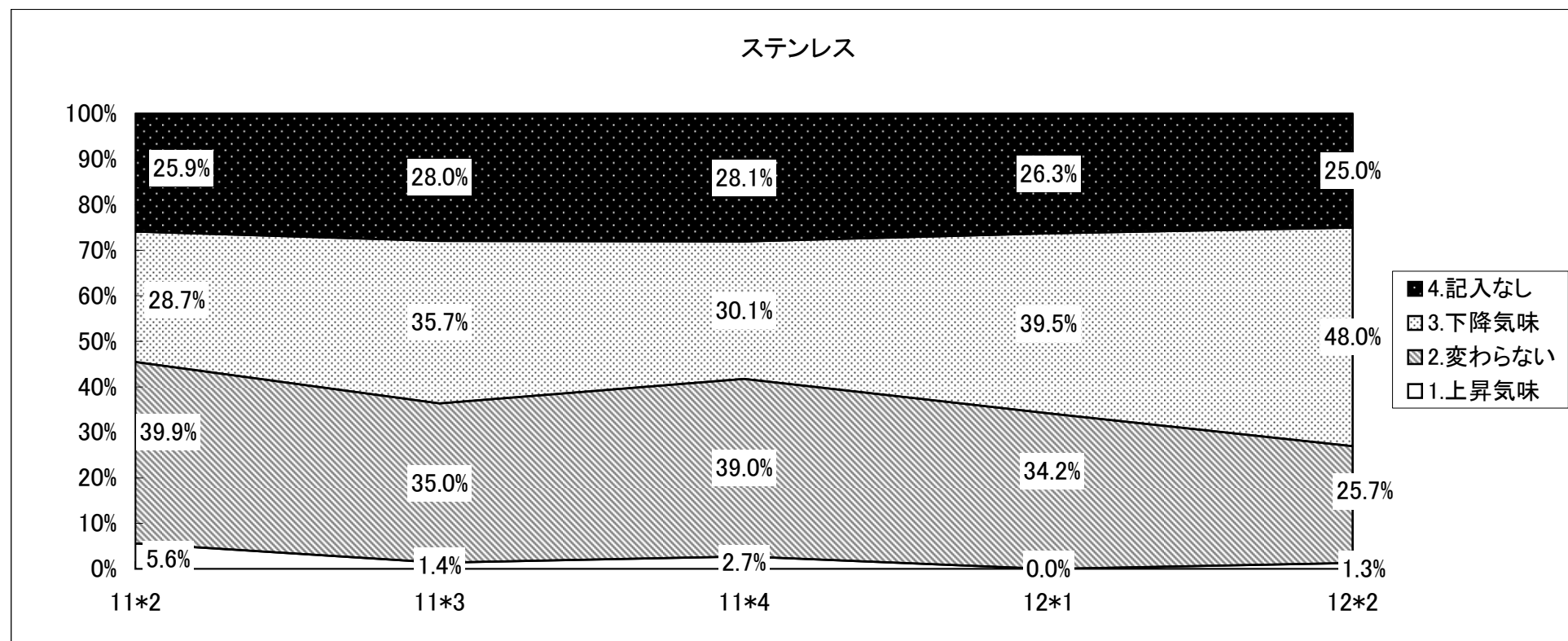
構造用鋼	東京			大阪			名古屋			その他			合計		
	11*4	12*1	12*2	11*4	12*1	12*2	11*4	12*1	12*2	11*4	12*1	12*2	11*4	12*1	12*2
1.上昇気味	1 2.3%	0 0.0%	1 2.2%	1 2.2%	0 0.0%	0 0.0%	2 6.1%	0 0.0%	0 0.0%	1 4.3%	0 0.0%	0 0.0%	5 3.4%	0 0.0%	1 0.7%
2.変わらない	20 45.5%	21 42.9%	13 28.3%	12 26.1%	10 21.7%	8 17.0%	12 36.4%	8 24.2%	3 8.6%	10 43.5%	14 58.3%	10 41.7%	54 37.0%	53 34.9%	34 22.4%
3.下降気味	13 29.5%	19 38.8%	24 52.2%	26 56.5%	28 60.9%	32 68.1%	17 51.5%	24 72.7%	30 85.7%	10 43.5%	8 33.3%	13 54.2%	66 45.2%	79 52.0%	99 65.1%
4.記入なし	10 22.7%	9 18.4%	8 17.4%	7 15.2%	8 17.4%	7 14.9%	2 6.1%	1 3.0%	2 5.7%	2 8.7%	2 8.3%	1 4.2%	21 14.4%	20 13.2%	18 11.8%
総計	44 100.0%	49 100.0%	46 100.0%	46 100.0%	46 100.0%	47 100.0%	33 100.0%	33 100.0%	35 100.0%	23 100.0%	24 100.0%	24 100.0%	146 100.0%	152 100.0%	152 100.0%



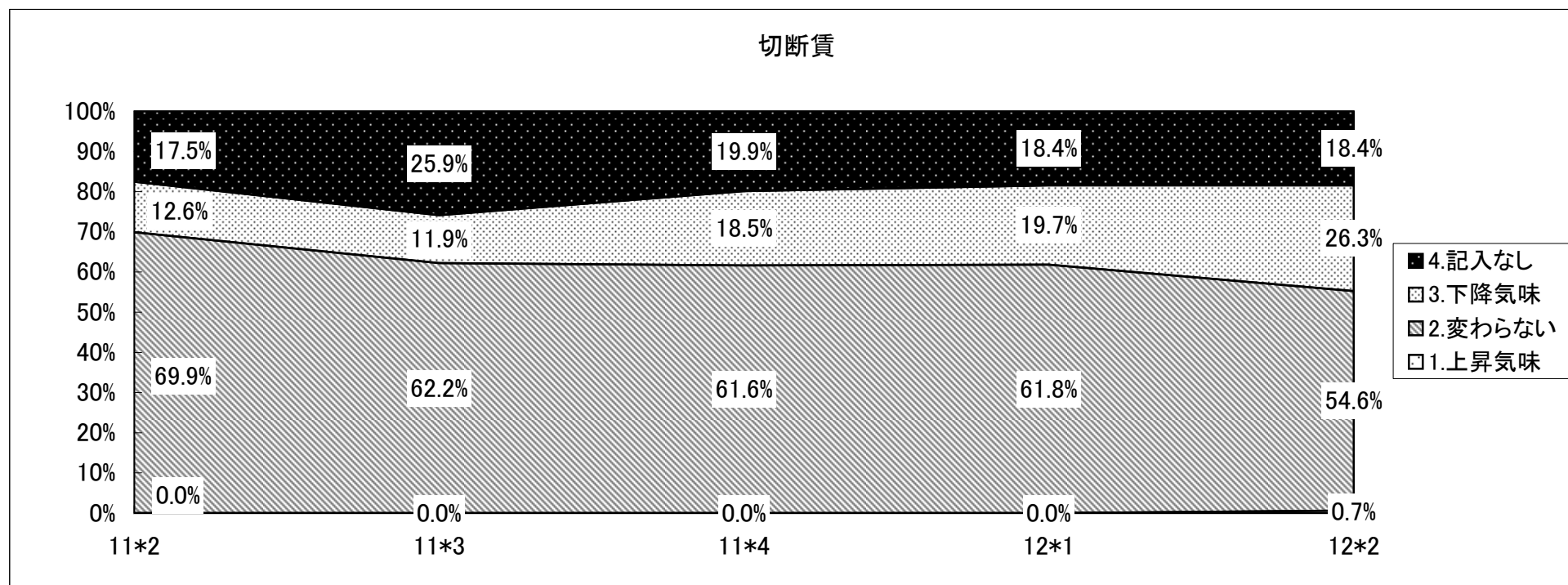
工具鋼	東京			大阪			名古屋			その他			合計		
	11*4	12*1	12*2	11*4	12*1	12*2	11*4	12*1	12*2	11*4	12*1	12*2	11*4	12*1	12*2
1.上昇気味	1 2.3%	2 4.1%	0 0.0%	0 0.0%	0 0.0%	0 0.0%	4 12.1%	0 0.0%	0 0.0%	0 0.0%	0 0.0%	0 0.0%	5 3.4%	2 1.3%	0 0.0%
2.変わらない	23 52.3%	23 46.9%	18 39.1%	21 45.7%	17 37.0%	8 17.0%	19 57.6%	23 69.7%	13 37.1%	13 56.5%	16 66.7%	15 62.5%	76 52.1%	79 52.0%	54 35.5%
3.下降気味	6 13.6%	13 26.5%	19 41.3%	13 28.3%	15 32.6%	28 59.6%	3 9.1%	3 9.1%	13 37.1%	7 30.4%	6 25.0%	7 29.2%	29 19.9%	37 24.3%	67 44.1%
4.記入なし	14 31.8%	11 22.4%	9 19.6%	12 26.1%	14 30.4%	11 23.4%	7 21.2%	7 21.2%	9 25.7%	3 13.0%	2 8.3%	2 8.3%	36 24.7%	34 22.4%	31 20.4%
総計	44 100.0%	49 100.0%	46 100.0%	46 100.0%	46 100.0%	47 100.0%	33 100.0%	33 100.0%	35 100.0%	23 100.0%	24 100.0%	24 100.0%	146 100.0%	152 100.0%	152 100.0%



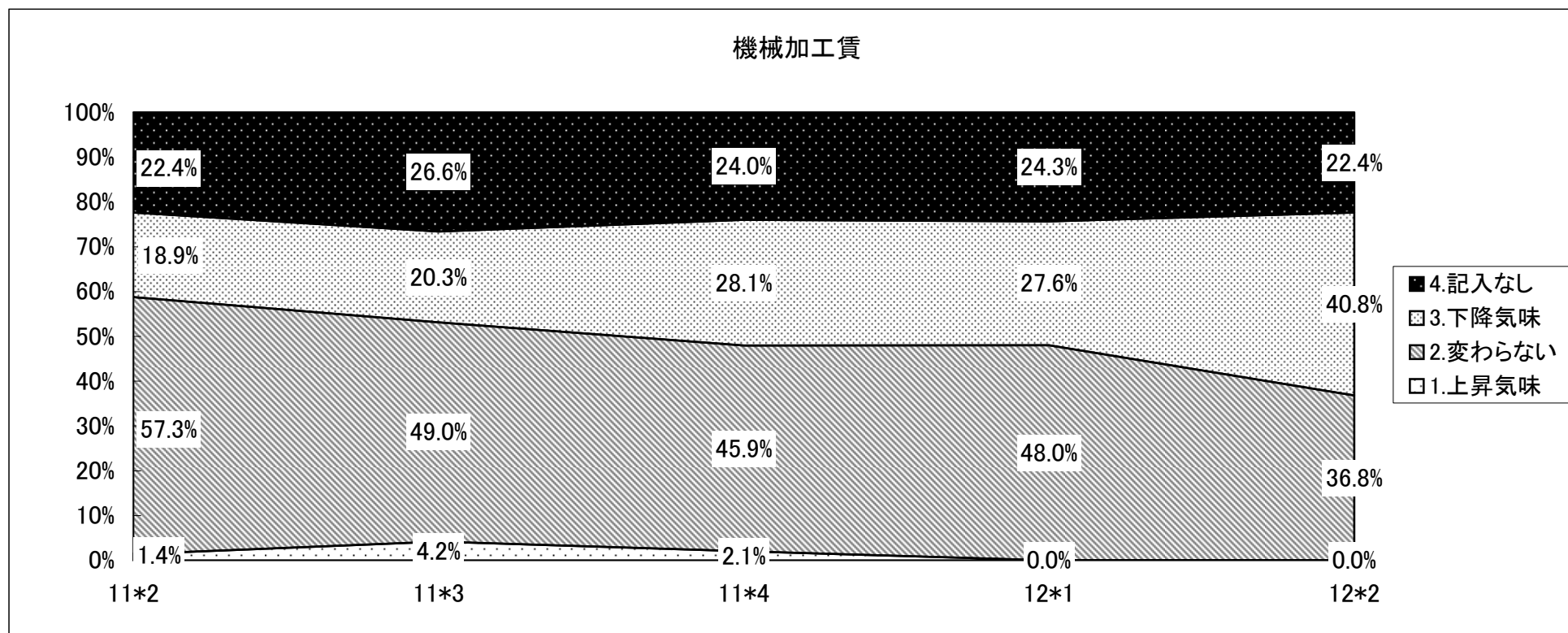
ステンレス	東京			大阪			名古屋			その他			合計		
	11*4	12*1	12*2	11*4	12*1	12*2	11*4	12*1	12*2	11*4	12*1	12*2	11*4	12*1	12*2
1.上昇気味	0	0	0	0	0	0	2	0	0	2	0	2	4	0	2
	0.0%	0.0%	0.0%	0.0%	0.0%	0.0%	6.1%	0.0%	0.0%	8.7%	0.0%	8.3%	2.7%	0.0%	1.3%
2.変わらない	22	17	13	10	9	5	15	13	10	10	13	11	57	52	39
	50.0%	34.7%	28.3%	21.7%	19.6%	10.6%	45.5%	39.4%	28.6%	43.5%	54.2%	45.8%	39.0%	34.2%	25.7%
3.下降気味	7	18	20	22	24	31	7	10	15	8	8	7	44	60	73
	15.9%	36.7%	43.5%	47.8%	52.2%	66.0%	21.2%	30.3%	42.9%	34.8%	33.3%	29.2%	30.1%	39.5%	48.0%
4.記入なし	15	14	13	14	13	11	9	10	10	3	3	4	41	40	38
	34.1%	28.6%	28.3%	30.4%	28.3%	23.4%	27.3%	30.3%	28.6%	13.0%	12.5%	16.7%	28.1%	26.3%	25.0%
総計	44	49	46	46	46	47	33	33	35	23	24	24	146	152	152
	100.0%	100.0%	100.0%	100.0%	100.0%	100.0%	100.0%	100.0%	100.0%	100.0%	100.0%	100.0%	100.0%	100.0%	100.0%



切断賃	東京			大阪			名古屋			その他			合計		
	11*4	12*1	12*2	11*4	12*1	12*2	11*4	12*1	12*2	11*4	12*1	12*2	11*4	12*1	12*2
1.上昇気味	0	0	0	0	0	0	0	0	1	0	0	0	0	0	1
	0.0%	0.0%	0.0%	0.0%	0.0%	0.0%	0.0%	0.0%	2.9%	0.0%	0.0%	0.0%	0.0%	0.0%	0.7%
2.変わらない	24	29	27	25	25	21	25	24	18	16	16	17	90	94	83
	54.5%	59.2%	58.7%	54.3%	54.3%	44.7%	75.8%	72.7%	51.4%	69.6%	66.7%	70.8%	61.6%	61.8%	54.6%
3.下降気味	5	7	9	14	13	18	4	5	8	4	5	5	27	30	40
	11.4%	14.3%	19.6%	30.4%	28.3%	38.3%	12.1%	15.2%	22.9%	17.4%	20.8%	20.8%	18.5%	19.7%	26.3%
4.記入なし	15	13	10	7	8	8	4	4	8	3	3	2	29	28	28
	34.1%	26.5%	21.7%	15.2%	17.4%	17.0%	12.1%	12.1%	22.9%	13.0%	12.5%	8.3%	19.9%	18.4%	18.4%
総計	44	49	46	46	46	47	33	33	35	23	24	24	146	152	152
	100.0%	100.0%	100.0%	100.0%	100.0%	100.0%	100.0%	100.0%	100.0%	100.0%	100.0%	100.0%	100.0%	100.0%	100.0%

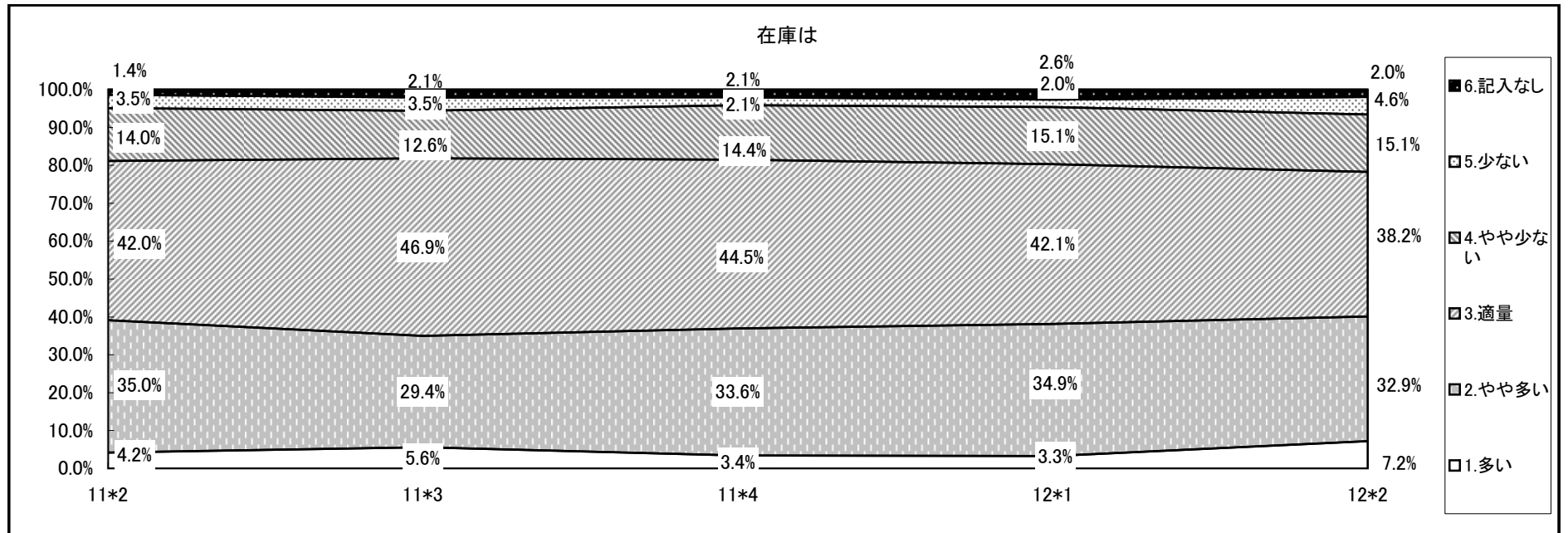


機械加工賃	東京			大阪			名古屋			その他			合計		
	11*4	12*1	12*2	11*4	12*1	12*2	11*4	12*1	12*2	11*4	12*1	12*2	11*4	12*1	12*2
1.上昇気味	1 2.3%	0 0.0%	0 0.0%	0 0.0%	0 0.0%	0 0.0%	1 3.0%	0 0.0%	0 0.0%	1 4.3%	0 0.0%	0 0.0%	3 2.1%	0 0.0%	0 0.0%
2.変わらない	22 50.0%	23 46.9%	19 41.3%	19 41.3%	20 43.5%	15 31.9%	20 60.6%	17 51.5%	10 28.6%	6 26.1%	13 54.2%	12 50.0%	67 45.9%	73 48.0%	56 36.8%
3.下降気味	6 13.6%	10 20.4%	18 39.1%	17 37.0%	14 30.4%	19 40.4%	6 18.2%	9 27.3%	15 42.9%	12 52.2%	9 37.5%	10 41.7%	41 28.1%	42 27.6%	62 40.8%
4.記入なし	15 34.1%	16 32.7%	9 19.6%	10 21.7%	12 26.1%	13 27.7%	6 18.2%	7 21.2%	10 28.6%	4 17.4%	2 8.3%	2 8.3%	35 24.0%	37 24.3%	34 22.4%
総計	44 100.0%	49 100.0%	46 100.0%	46 100.0%	46 100.0%	47 100.0%	33 100.0%	33 100.0%	35 100.0%	23 100.0%	24 100.0%	24 100.0%	146 100.0%	152 100.0%	152 100.0%



問6. 在庫は

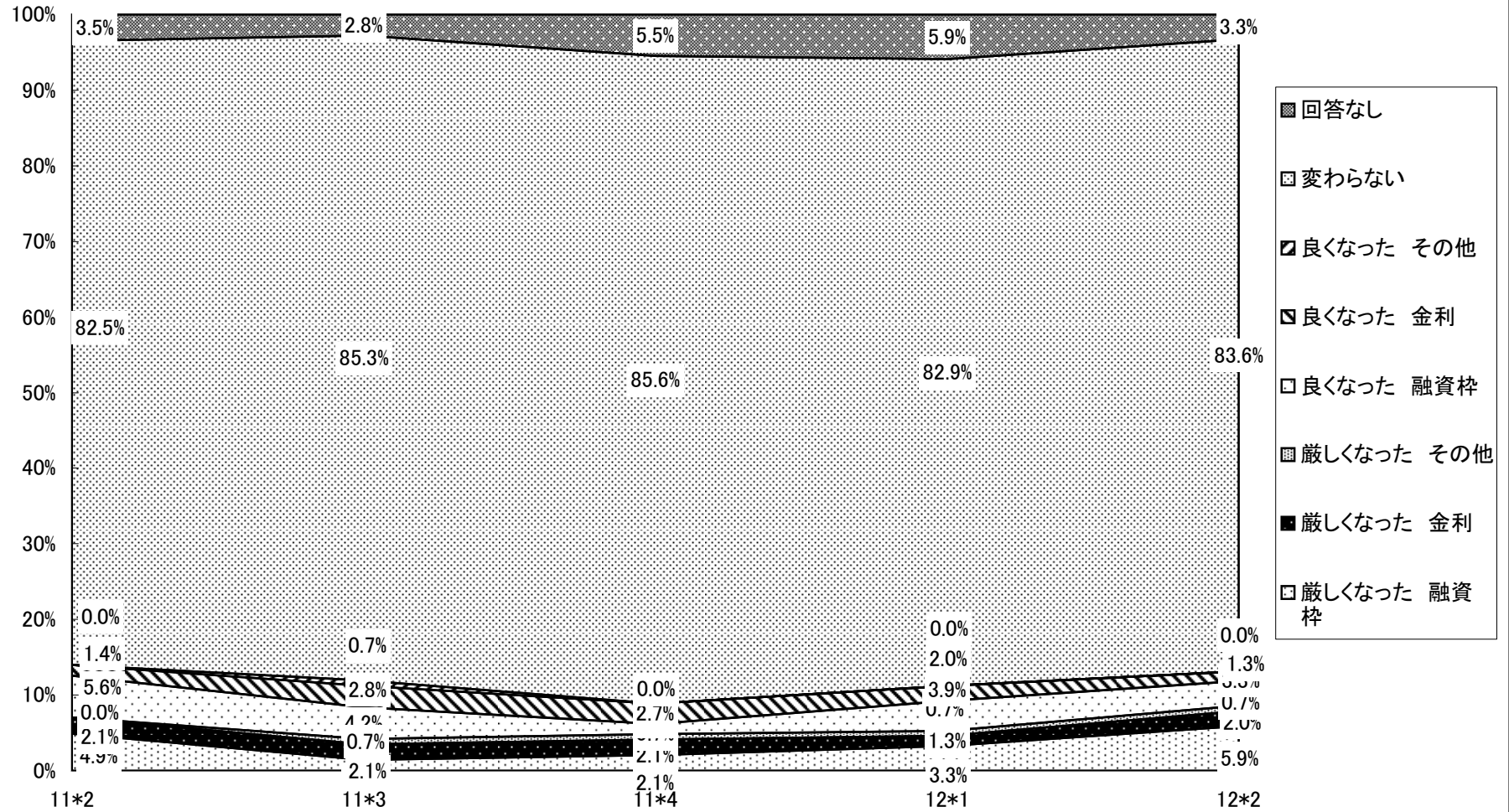
在庫は	東京			大阪			名古屋			その他			合計		
	11*4	12*1	12*2	11*4	12*1	12*2	11*4	12*1	12*2	11*4	12*1	12*2	11*4	12*1	12*2
1.多い	3 6.8%	2 4.1%	7 15.2%	2 4.3%	1 2.2%	1 2.1%	0 0.0%	1 3.0%	2 5.7%	0 0.0%	1 4.2%	1 4.2%	5 3.4%	5 3.3%	11 7.2%
2.やや多い	12 27.3%	19 38.8%	15 32.6%	16 34.8%	19 41.3%	19 40.4%	13 39.4%	9 27.3%	9 25.7%	8 34.8%	6 25.0%	7 29.2%	49 33.6%	53 34.9%	50 32.9%
3.適量	24 54.5%	21 42.9%	15 32.6%	22 47.8%	17 37.0%	18 38.3%	13 39.4%	15 45.5%	17 48.6%	6 26.1%	11 45.8%	8 33.3%	65 44.5%	64 42.1%	58 38.2%
4.やや少ない	3 6.8%	5 10.2%	6 13.0%	5 10.9%	8 17.4%	8 17.0%	6 18.2%	5 15.2%	3 8.6%	7 30.4%	5 20.8%	6 25.0%	21 14.4%	23 15.1%	23 15.1%
5.少ない	0 0.0%	0 0.0%	1 2.2%	1 2.2%	0 0.0%	1 2.1%	1 3.0%	2 6.1%	3 8.6%	1 4.3%	1 4.2%	2 8.3%	3 2.1%	3 2.0%	7 4.6%
6.記入なし	2 4.5%	2 4.1%	2 4.3%	0 0.0%	1 2.2%	0 0.0%	0 0.0%	1 3.0%	1 2.9%	1 4.3%	0 0.0%	0 0.0%	3 2.1%	4 2.6%	3 2.0%
総計	44 100.0%	49 100.0%	46 100.0%	46 100.0%	46 100.0%	47 100.0%	33 100.0%	33 100.0%	35 100.0%	23 100.0%	24 100.0%	24 100.0%	146 100.0%	152 100.0%	152 100.0%



問7. 金融機関の対応について

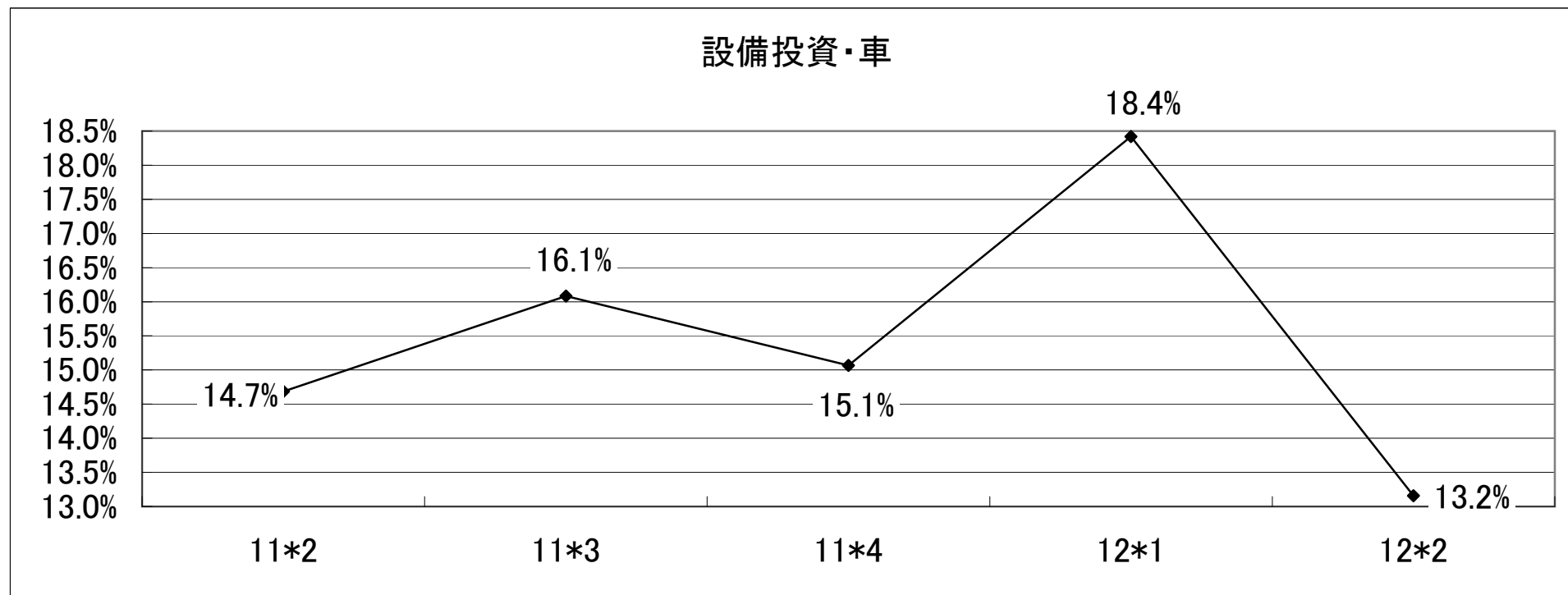
	東京			大阪			名古屋			その他			合計		
	11*4	12*1	12*2	11*4	12*1	12*2	11*4	12*1	12*2	11*4	12*1	12*2	11*4	12*1	12*2
厳しくなった 融資枠	1 2.3%	2 4.1%	2 4.3%	2 4.3%	2 4.3%	4 8.5%	0 0.0%	0 0.0%	0 0.0%	0 0.0%	1 4.2%	3 12.5%	3 2.1%	5 3.3%	9 5.9%
厳しくなった 金利	0 0.0%	0 0.0%	1 2.2%	1 2.2%	1 2.2%	1 2.1%	2 6.1%	1 3.0%	1 2.9%	0 0.0%	0 0.0%	0 0.0%	3 2.1%	2 1.3%	3 2.0%
厳しくなった その他	0 0.0%	1 2.0%	1 2.2%	0 0.0%	0 0.0%	0 0.0%	0 0.0%	0 0.0%	0 0.0%	1 4.3%	0 0.0%	0 0.0%	1 0.7%	1 0.7%	1 0.7%
良くなった 融資枠	0 0.0%	3 6.1%	2 4.3%	0 0.0%	1 2.2%	0 0.0%	2 6.1%	2 6.1%	2 5.7%	0 0.0%	0 0.0%	1 4.2%	2 1.4%	6 3.9%	5 3.3%
良くなった 金利	0 0.0%	0 0.0%	0 0.0%	2 4.3%	0 0.0%	0 0.0%	0 0.0%	1 3.0%	0 0.0%	1 4.3%	2 8.3%	2 8.3%	3 2.1%	3 2.0%	2 1.3%
良くなった その他	1 2.3%	0 0.0%	0 0.0%	0 0.0%	0 0.0%	0 0.0%	0 0.0%	0 0.0%	0 0.0%	0 0.0%	0 0.0%	0 0.0%	1 0.7%	0 0.0%	0 0.0%
変わらない	37 84.1%	38 77.6%	37 80.4%	41 89.1%	39 84.8%	40 85.1%	28 84.8%	29 87.9%	32 91.4%	19 82.6%	20 83.3%	18 75.0%	125 85.6%	126 82.9%	127 83.6%
回答なし	5 11.4%	5 10.2%	3 6.5%	0 0.0%	3 6.5%	2 4.3%	1 3.0%	0 0.0%	0 0.0%	2 8.7%	1 4.2%	0 0.0%	8 5.5%	9 5.9%	5 3.3%
総計	44 100.0%	49 100.0%	46 100.0%	46 100.0%	46 100.0%	47 100.0%	33 100.0%	33 100.0%	35 100.0%	23 100.0%	24 100.0%	24 100.0%	146 100.0%	152 100.0%	152 100.0%

金融機関の対応について

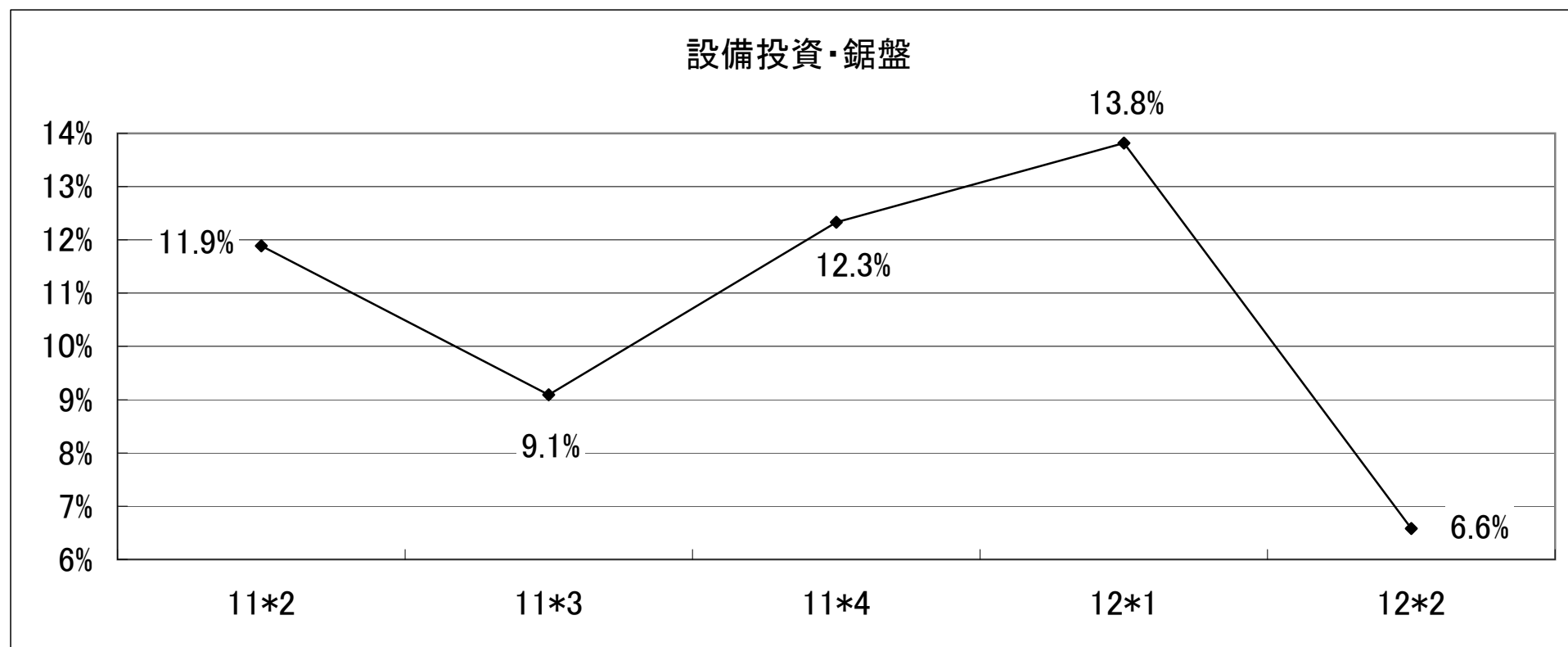


問8. 設備投資

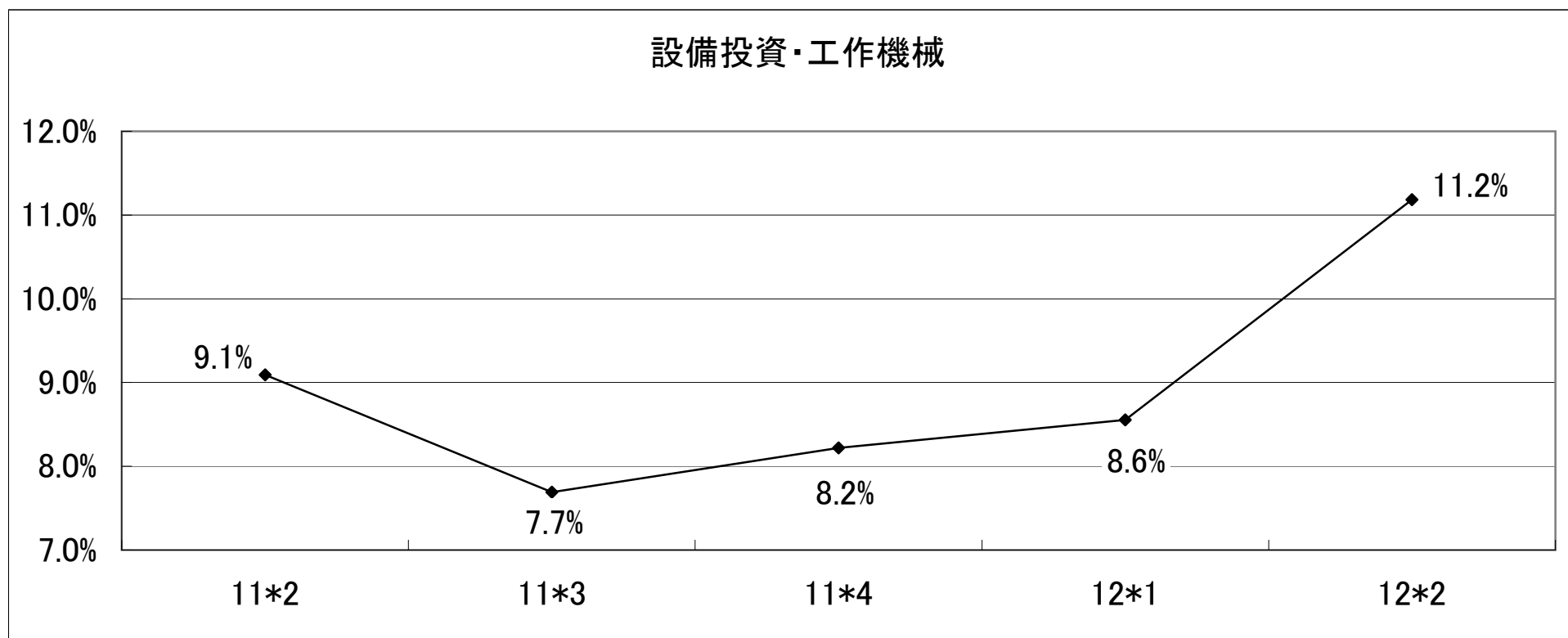
設備投資・車	東京			大阪			名古屋			その他			合計		
	11*4	12*1	12*2	11*4	12*1	12*2	11*4	12*1	12*2	11*4	12*1	12*2	11*4	12*1	12*2
する	4 9.1%	5 10.2%	4 8.7%	8 17.4%	8 17.4%	4 8.5%	4 12.1%	9 27.3%	7 20.0%	6 26.1%	6 25.0%	5 20.8%	22 15.1%	28 18.4%	20 13.2%
しない	40 90.9%	44 89.8%	42 91.3%	38 82.6%	38 82.6%	43 91.5%	29 87.9%	24 72.7%	28 80.0%	17 73.9%	18 75.0%	19 79.2%	124 84.9%	124 81.6%	132 86.8%
総計	44 100.0%	49 100.0%	46 100.0%	46 100.0%	46 100.0%	47 100.0%	33 100.0%	33 100.0%	35 100.0%	23 100.0%	24 100.0%	24 100.0%	146 100.0%	152 100.0%	152 100.0%



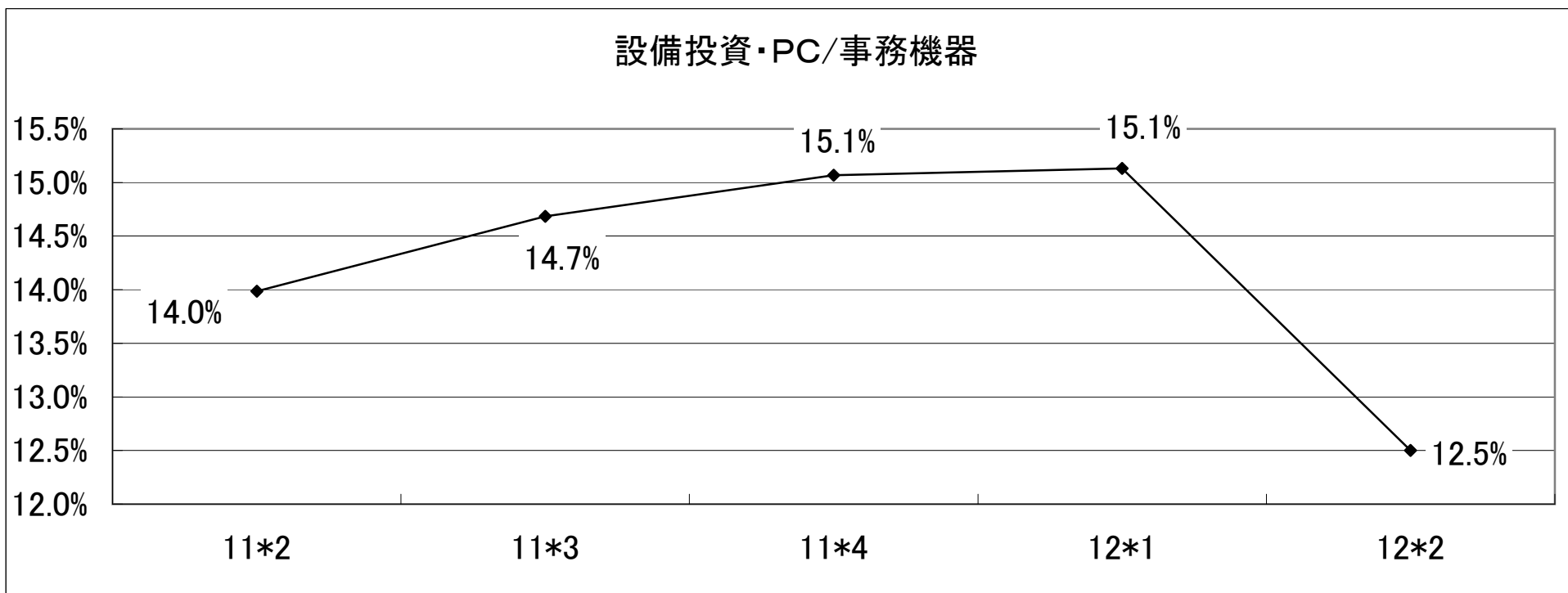
設備投資・旋盤	東京			大阪			名古屋			その他			合計		
	11*4	12*1	12*2	11*4	12*1	12*2	11*4	12*1	12*2	11*4	12*1	12*2	11*4	12*1	12*2
する	4 9.1%	6 12.2%	3 6.5%	10 21.7%	10 21.7%	5 10.6%	4 12.1%	3 9.1%	1 2.9%	0 0.0%	2 8.3%	1 4.2%	18 12.3%	21 13.8%	10 6.6%
しない	40 90.9%	43 87.8%	43 93.5%	36 78.3%	36 78.3%	42 89.4%	29 87.9%	30 90.9%	34 97.1%	23 100.0%	22 91.7%	23 95.8%	128 87.7%	131 86.2%	142 93.4%
総計	44 100.0%	49 100.0%	46 100.0%	46 100.0%	46 100.0%	47 100.0%	33 100.0%	33 100.0%	35 100.0%	23 100.0%	24 100.0%	24 100.0%	146 100.0%	152 100.0%	152 100.0%



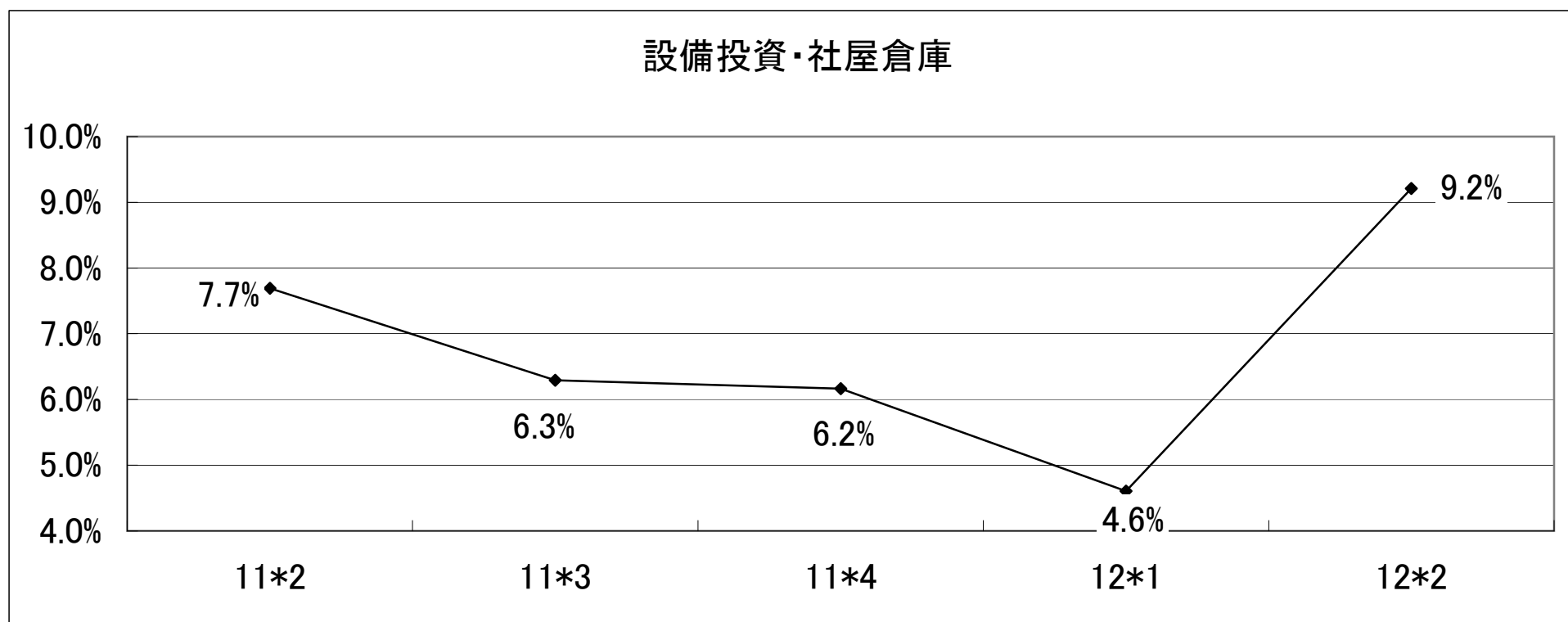
設備投資・工作機械	東京			大阪			名古屋			その他			合計		
	11*4	12*1	12*2	11*4	12*1	12*2	11*4	12*1	12*2	11*4	12*1	12*2	11*4	12*1	12*2
する	8 18.2%	5 10.2%	4 8.7%	1 2.2%	4 8.7%	6 12.8%	2 6.1%	1 3.0%	6 17.1%	1 4.3%	3 12.5%	1 4.2%	12 8.2%	13 8.6%	17 11.2%
しない	36 81.8%	44 89.8%	42 91.3%	45 97.8%	42 91.3%	41 87.2%	31 93.9%	32 97.0%	29 82.9%	22 95.7%	21 87.5%	23 95.8%	134 91.8%	139 91.4%	135 88.8%
総計	44 100.0%	49 100.0%	46 100.0%	46 100.0%	46 100.0%	47 100.0%	33 100.0%	33 100.0%	35 100.0%	23 100.0%	24 100.0%	24 100.0%	146 100.0%	152 100.0%	152 100.0%



設備投資 ・PC/事務機器	東京			大阪			名古屋			その他			合計		
	11*4	12*1	12*2	11*4	12*1	12*2	11*4	12*1	12*2	11*4	12*1	12*2	11*4	12*1	12*2
する	4 9.1%	5 10.2%	1 2.2%	6 13.0%	7 15.2%	7 14.9%	8 24.2%	7 21.2%	6 17.1%	4 17.4%	4 16.7%	5 20.8%	22 15.1%	23 15.1%	19 12.5%
しない	40 90.9%	44 89.8%	45 97.8%	40 87.0%	39 84.8%	40 85.1%	25 75.8%	26 78.8%	29 82.9%	19 82.6%	20 83.3%	19 79.2%	124 84.9%	129 84.9%	133 87.5%
総計	44 100.0%	49 100.0%	46 100.0%	46 100.0%	46 100.0%	47 100.0%	33 100.0%	33 100.0%	35 100.0%	23 100.0%	24 100.0%	24 100.0%	146 100.0%	152 100.0%	152 100.0%

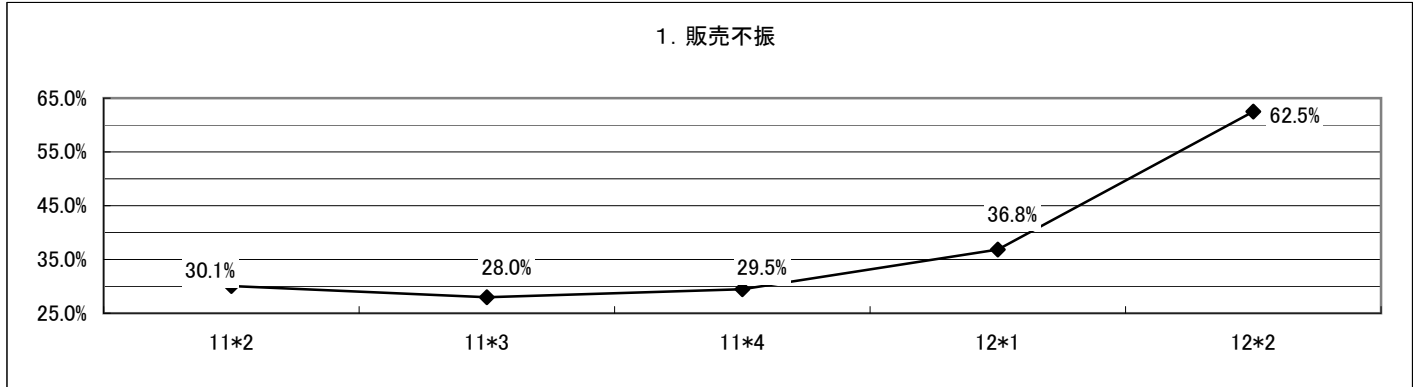


設備投資・社屋倉庫	東京			大阪			名古屋			その他			合計		
	11*4	12*1	12*2	11*4	12*1	12*2	11*4	12*1	12*2	11*4	12*1	12*2	11*4	12*1	12*2
する	3 6.8%	4 8.2%	6 13.0%	3 6.5%	2 4.3%	2 4.3%	1 3.0%	0 0.0%	4 11.4%	2 8.7%	1 4.2%	2 8.3%	9 6.2%	7 4.6%	14 9.2%
しない	41 93.2%	45 91.8%	40 87.0%	43 93.5%	44 95.7%	45 95.7%	32 97.0%	33 100.0%	31 88.6%	21 91.3%	23 95.8%	22 91.7%	137 93.8%	145 95.4%	138 90.8%
総計	44 100.0%	49 100.0%	46 100.0%	46 100.0%	46 100.0%	47 100.0%	33 100.0%	33 100.0%	35 100.0%	23 100.0%	24 100.0%	24 100.0%	146 100.0%	152 100.0%	152 100.0%

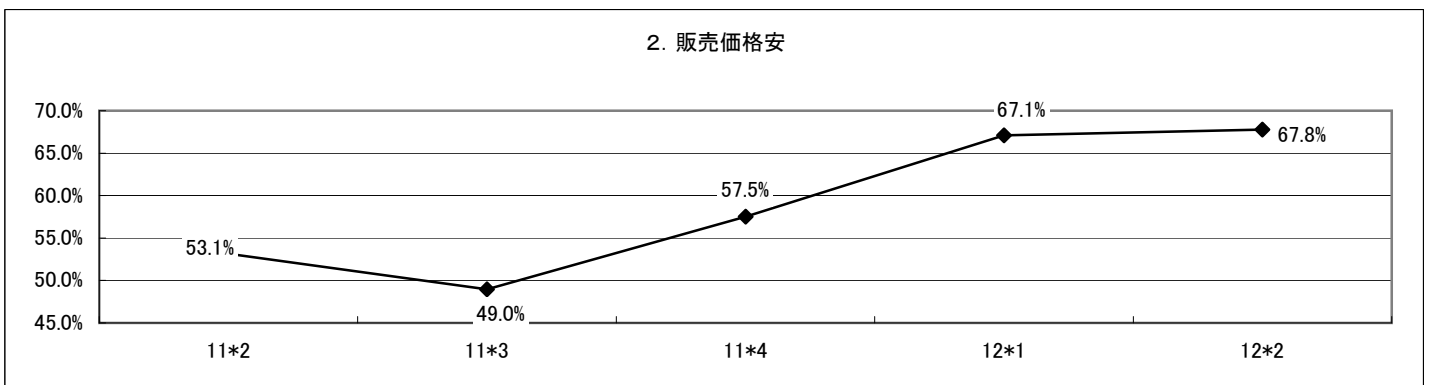


問9. 経営上の問題点

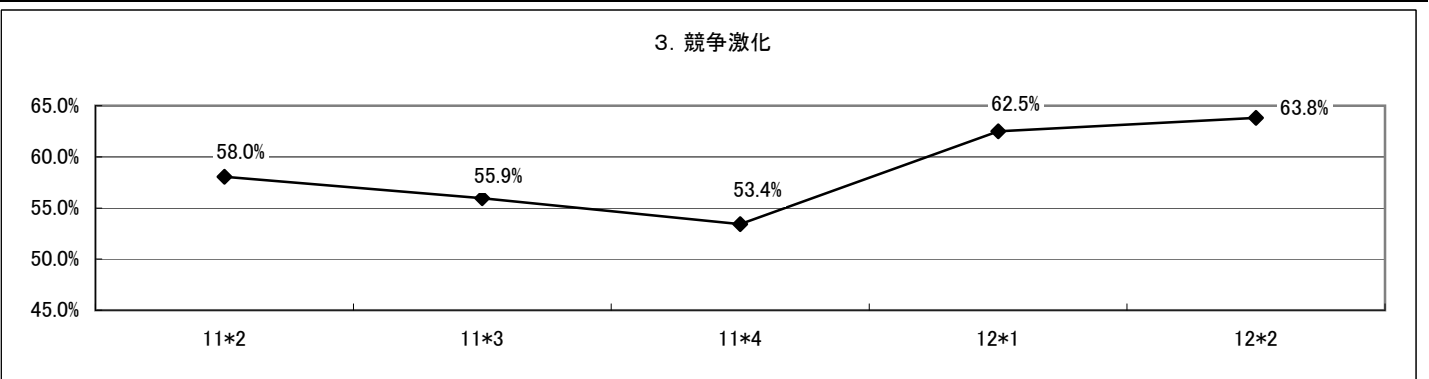
販売不振	東京			大阪			名古屋			その他			合計		
	11*4	12*1	12*2	11*4	12*1	12*2	11*4	12*1	12*2	11*4	12*1	12*2	11*4	12*1	12*2
あり	16	17	29	10	17	27	13	15	22	4	7	17	43	56	95
	36.4%	34.7%	63.0%	21.7%	37.0%	57.4%	39.4%	45.5%	62.9%	17.4%	29.2%	70.8%	29.5%	36.8%	62.5%
なし	28	32	17	36	29	20	20	18	13	19	17	7	103	96	57
	63.6%	65.3%	37.0%	78.3%	63.0%	42.6%	60.6%	54.5%	37.1%	82.6%	70.8%	29.2%	70.5%	63.2%	37.5%
総計	44	49	46	46	46	47	33	33	35	23	24	24	146	152	152
	100.0%	100.0%	100.0%	100.0%	100.0%	100.0%	100.0%	100.0%	100.0%	100.0%	100.0%	100.0%	100.0%	100.0%	100.0%



販売価格安	東京			大阪			名古屋			その他			合計		
	11*4	12*1	12*2	11*4	12*1	12*2	11*4	12*1	12*2	11*4	12*1	12*2	11*4	12*1	12*2
あり	21	33	29	30	31	32	17	20	26	16	18	16	84	102	103
	47.7%	67.3%	63.0%	65.2%	67.4%	68.1%	51.5%	60.6%	74.3%	69.6%	75.0%	66.7%	57.5%	67.1%	67.8%
なし	23	16	17	16	15	15	16	13	9	7	6	8	62	50	49
	52.3%	32.7%	37.0%	34.8%	32.6%	31.9%	48.5%	39.4%	25.7%	30.4%	25.0%	33.3%	42.5%	32.9%	32.2%
総計	44	49	46	46	46	47	33	33	35	23	24	24	146	152	152
	100.0%	100.0%	100.0%	100.0%	100.0%	100.0%	100.0%	100.0%	100.0%	100.0%	100.0%	100.0%	100.0%	100.0%	100.0%

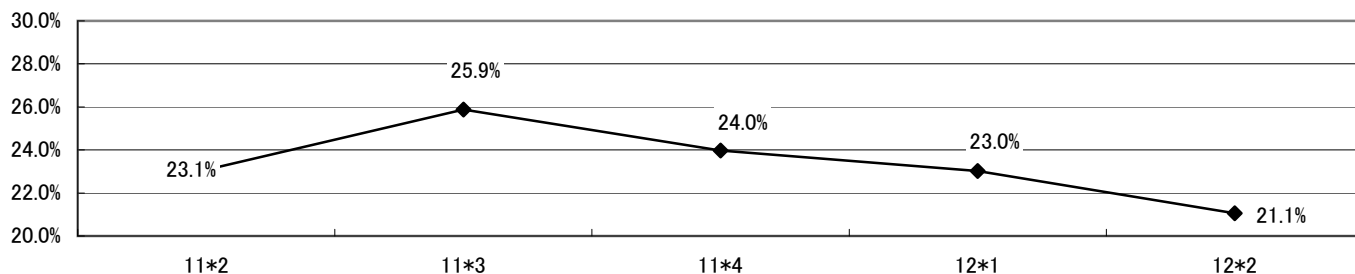


競争激化	東京			大阪			名古屋			その他			合計		
	11*4	12*1	12*2	11*4	12*1	12*2	11*4	12*1	12*2	11*4	12*1	12*2	11*4	12*1	12*2
あり	16	26	27	25	30	28	19	20	24	18	19	18	78	95	97
	36.4%	53.1%	58.7%	54.3%	65.2%	59.6%	57.6%	60.6%	68.6%	78.3%	79.2%	75.0%	53.4%	62.5%	63.8%
なし	28	23	19	21	16	19	14	13	11	5	5	6	68	57	55
	63.6%	46.9%	41.3%	45.7%	34.8%	40.4%	42.4%	39.4%	31.4%	21.7%	20.8%	25.0%	46.6%	37.5%	36.2%
総計	44	49	46	46	46	47	33	33	35	23	24	24	146	152	152
	100.0%	100.0%	100.0%	100.0%	100.0%	100.0%	100.0%	100.0%	100.0%	100.0%	100.0%	100.0%	100.0%	100.0%	100.0%



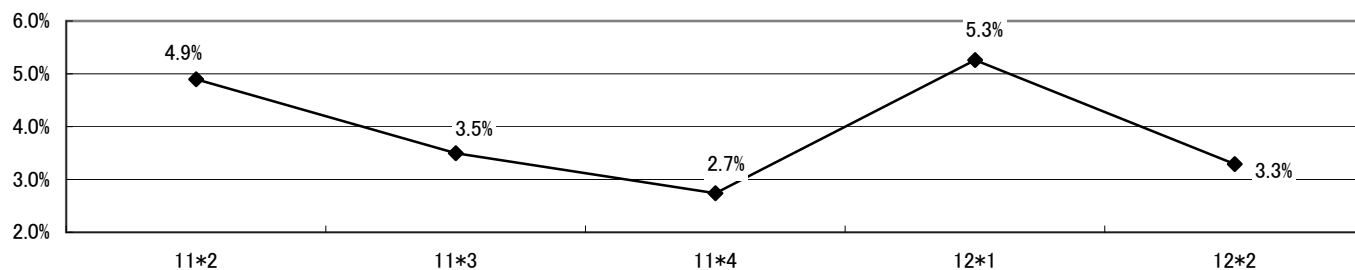
客先ニーズの変化	東京			大阪			名古屋			その他			合計		
	11*4	12*1	12*2	11*4	12*1	12*2	11*4	12*1	12*2	11*4	12*1	12*2	11*4	12*1	12*2
あり	12	11	12	11	10	10	7	10	5	5	4	5	35	35	32
	27.3%	22.4%	26.1%	23.9%	21.7%	21.3%	21.2%	30.3%	14.3%	21.7%	16.7%	20.8%	24.0%	23.0%	21.1%
なし	32	38	34	35	36	37	26	23	30	18	20	19	111	117	120
	72.7%	77.6%	73.9%	76.1%	78.3%	78.7%	78.8%	69.7%	85.7%	78.3%	83.3%	79.2%	76.0%	77.0%	78.9%
総計	44	49	46	46	46	47	33	33	35	23	24	24	146	152	152
	100.0%	100.0%	100.0%	100.0%	100.0%	100.0%	100.0%	100.0%	100.0%	100.0%	100.0%	100.0%	100.0%	100.0%	100.0%

4. 客先ニーズの変化



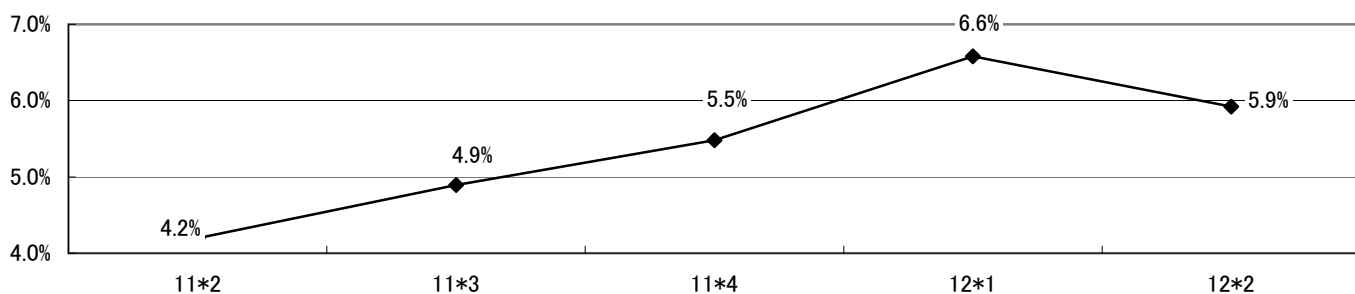
取引条件の悪化	東京			大阪			名古屋			その他			合計		
	11*4	12*1	12*2	11*4	12*1	12*2	11*4	12*1	12*2	11*4	12*1	12*2	11*4	12*1	12*2
あり	0	2	1	1	3	3	0	2	0	3	1	1	4	8	5
	0.0%	4.1%	2.2%	2.2%	6.5%	6.4%	0.0%	6.1%	0.0%	13.0%	4.2%	4.2%	2.7%	5.3%	3.3%
なし	44	47	45	45	43	44	33	31	35	20	23	23	142	144	147
	100.0%	95.9%	97.8%	97.8%	93.5%	93.6%	100.0%	93.9%	100.0%	87.0%	95.8%	95.8%	97.3%	94.7%	96.7%
総計	44	49	46	46	46	47	33	33	35	23	24	24	146	152	152
	100.0%	100.0%	100.0%	100.0%	100.0%	100.0%	100.0%	100.0%	100.0%	100.0%	100.0%	100.0%	100.0%	100.0%	100.0%

5. 取引条件の悪化



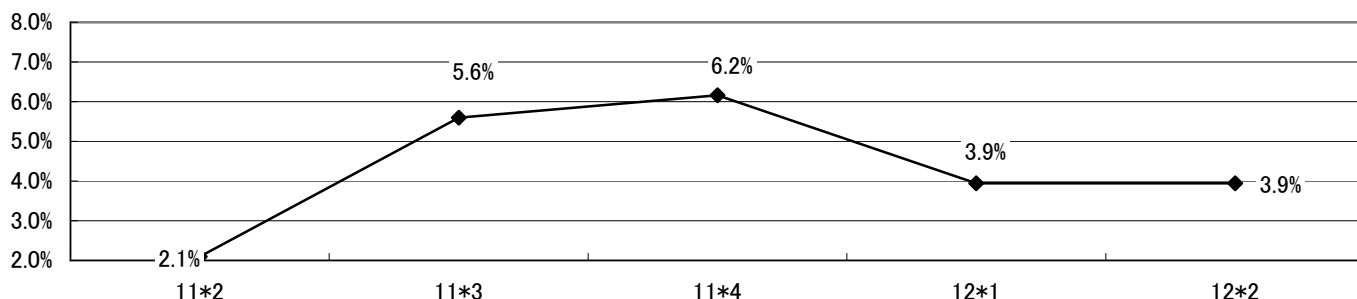
人件費増	東京			大阪			名古屋			その他			合計		
	11*4	12*1	12*2	11*4	12*1	12*2	11*4	12*1	12*2	11*4	12*1	12*2	11*4	12*1	12*2
あり	1	3	1	4	2	4	2	3	3	1	2	1	8	10	9
	2.3%	6.1%	2.2%	8.7%	4.3%	8.5%	6.1%	9.1%	8.6%	4.3%	8.3%	4.2%	5.5%	6.6%	5.9%
なし	43	46	45	42	44	43	31	30	32	22	22	23	138	142	143
	97.7%	93.9%	97.8%	91.3%	95.7%	91.5%	93.9%	90.9%	91.4%	95.7%	91.7%	95.8%	94.5%	93.4%	94.1%
総計	44	49	46	46	46	47	33	33	35	23	24	24	146	152	152
	100.0%	100.0%	100.0%	100.0%	100.0%	100.0%	100.0%	100.0%	100.0%	100.0%	100.0%	100.0%	100.0%	100.0%	100.0%

6. 人件費増



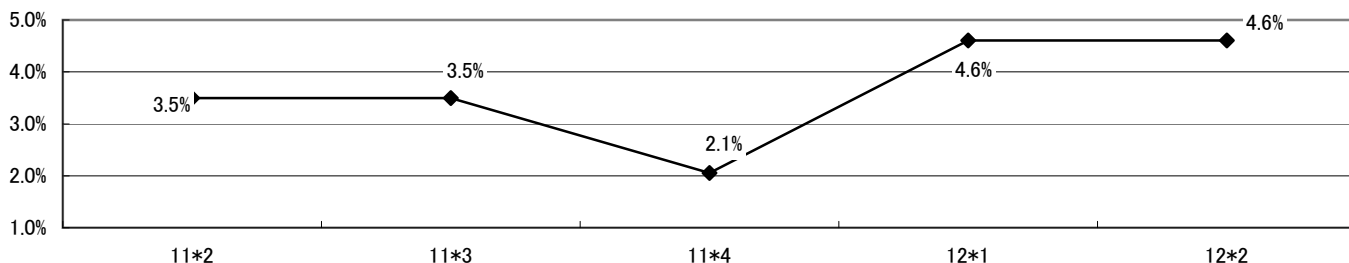
その他の 経費増	東京			大阪			名古屋			その他			合計		
	11*4	12*1	12*2	11*4	12*1	12*2	11*4	12*1	12*2	11*4	12*1	12*2	11*4	12*1	12*2
あり	0	1	1	5	4	4	2	1	1	2	0	0	9	6	6
	0.0%	2.0%	2.2%	10.9%	8.7%	8.5%	6.1%	3.0%	2.9%	8.7%	0.0%	0.0%	6.2%	3.9%	3.9%
なし	44	48	45	41	42	43	31	32	34	21	24	24	137	146	146
	100.0%	98.0%	97.8%	89.1%	91.3%	91.5%	93.9%	97.0%	97.1%	91.3%	100.0%	100.0%	93.8%	96.1%	96.1%
総計	44	49	46	46	46	47	33	33	35	23	24	24	146	152	152
	100.0%	100.0%	100.0%	100.0%	100.0%	100.0%	100.0%	100.0%	100.0%	100.0%	100.0%	100.0%	100.0%	100.0%	100.0%

7. その他経費増



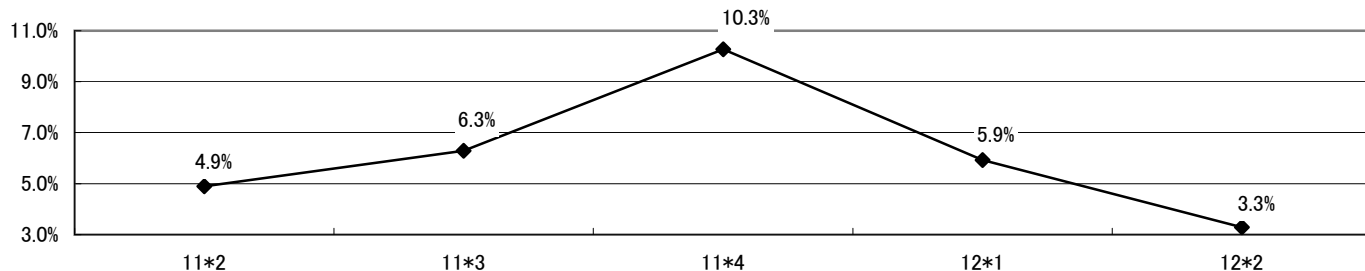
資金繰り	東京			大阪			名古屋			その他			合計		
	11*4	12*1	12*2	11*4	12*1	12*2	11*4	12*1	12*2	11*4	12*1	12*2	11*4	12*1	12*2
あり	0	2	0	2	2	4	0	1	1	1	2	2	3	7	7
	0.0%	4.1%	0.0%	4.3%	4.3%	8.5%	0.0%	3.0%	2.9%	4.3%	8.3%	8.3%	2.1%	4.6%	4.6%
なし	44	47	46	44	44	43	33	32	34	22	22	22	143	145	145
	100.0%	95.9%	100.0%	95.7%	95.7%	91.5%	100.0%	97.0%	97.1%	95.7%	91.7%	91.7%	97.9%	95.4%	95.4%
総計	44	49	46	46	46	47	33	33	35	23	24	24	146	152	152
	100.0%	100.0%	100.0%	100.0%	100.0%	100.0%	100.0%	100.0%	100.0%	100.0%	100.0%	100.0%	100.0%	100.0%	100.0%

8. 資金繰り



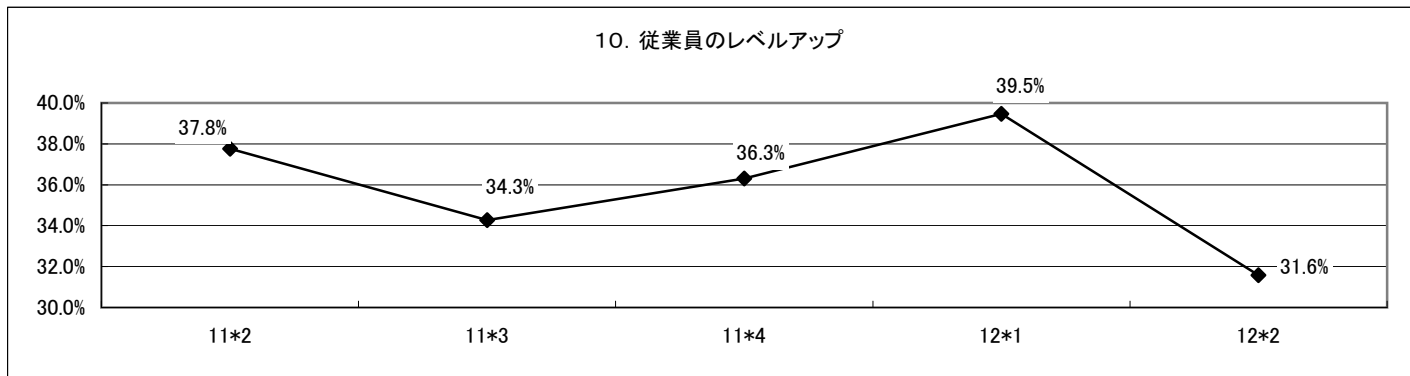
従業員確 保	東京			大阪			名古屋			その他			合計		
	11*4	12*1	12*2	11*4	12*1	12*2	11*4	12*1	12*2	11*4	12*1	12*2	11*4	12*1	12*2
あり	5	4	0	5	1	3	3	3	2	2	1	0	15	9	5
	11.4%	8.2%	0.0%	10.9%	2.2%	6.4%	9.1%	9.1%	5.7%	8.7%	4.2%	0.0%	10.3%	5.9%	3.3%
なし	39	45	46	41	45	44	30	30	33	21	23	24	131	143	147
	88.6%	91.8%	100.0%	89.1%	97.8%	93.6%	90.9%	90.9%	94.3%	91.3%	95.8%	100.0%	89.7%	94.1%	96.7%
総計	44	49	46	46	46	47	33	33	35	23	24	24	146	152	152
	100.0%	100.0%	100.0%	100.0%	100.0%	100.0%	100.0%	100.0%	100.0%	100.0%	100.0%	100.0%	100.0%	100.0%	100.0%

9. 従業員の確保



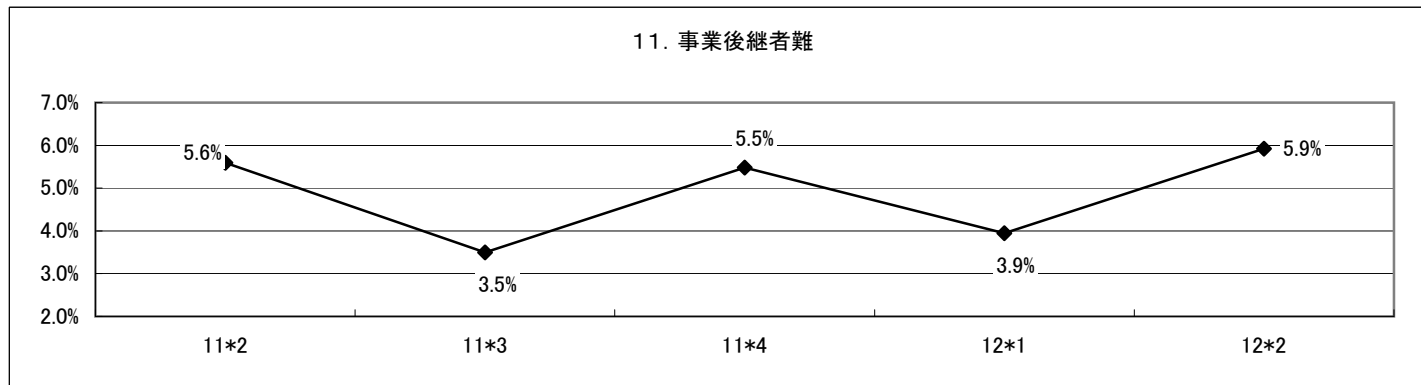
社員レベルアップ	東京			大阪			名古屋			その他			合計		
	11*4	12*1	12*2	11*4	12*1	12*2	11*4	12*1	12*2	11*4	12*1	12*2	11*4	12*1	12*2
あり	18 40.9%	21 42.9%	15 32.6%	12 26.1%	14 30.4%	15 31.9%	14 42.4%	16 48.5%	12 34.3%	9 39.1%	9 37.5%	6 25.0%	53 36.3%	60 39.5%	48 31.6%
なし	26 59.1%	28 57.1%	31 67.4%	34 73.9%	32 69.6%	32 68.1%	19 57.6%	17 51.5%	23 65.7%	14 60.9%	15 62.5%	18 75.0%	93 63.7%	92 60.5%	104 68.4%
総計	44 100.0%	49 100.0%	46 100.0%	46 100.0%	46 100.0%	47 100.0%	33 100.0%	33 100.0%	35 100.0%	23 100.0%	24 100.0%	24 100.0%	146 100.0%	152 100.0%	152 100.0%

10. 従業員のレベルアップ



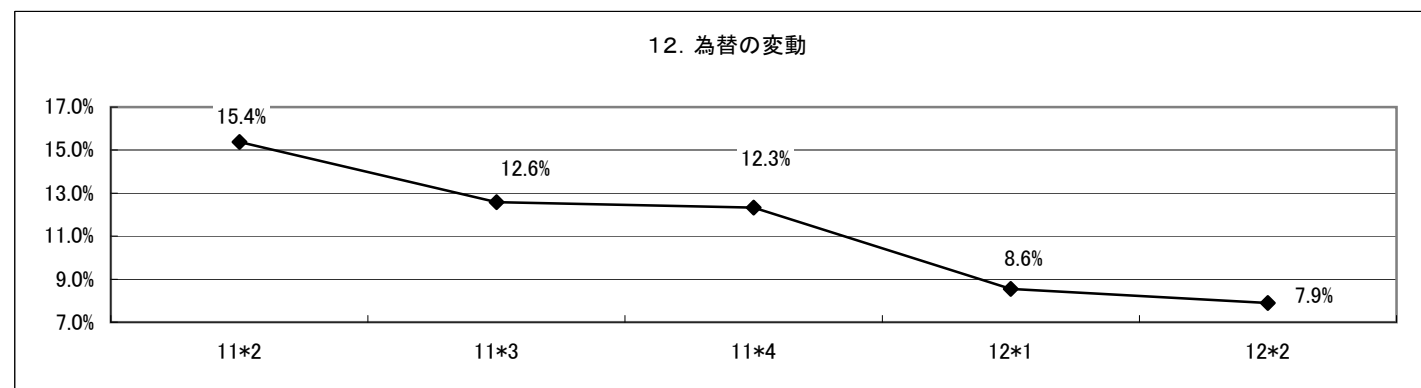
事業後継者	東京			大阪			名古屋			その他			合計		
	11*4	12*1	12*2	11*4	12*1	12*2	11*4	12*1	12*2	11*4	12*1	12*2	11*4	12*1	12*2
あり	3 6.8%	3 6.1%	3 6.5%	3 6.5%	1 2.2%	4 8.5%	0 0.0%	0 0.0%	0 0.0%	2 8.7%	2 8.3%	2 8.3%	8 5.5%	6 3.9%	9 5.9%
なし	41 93.2%	46 93.9%	43 93.5%	43 93.5%	45 97.8%	43 91.5%	33 100.0%	33 100.0%	35 100.0%	21 91.3%	22 91.7%	22 91.7%	138 94.5%	146 96.1%	143 94.1%
総計	44 100.0%	49 100.0%	46 100.0%	46 100.0%	46 100.0%	47 100.0%	33 100.0%	33 100.0%	35 100.0%	23 100.0%	24 100.0%	24 100.0%	146 100.0%	152 100.0%	152 100.0%

11. 事業後継者難

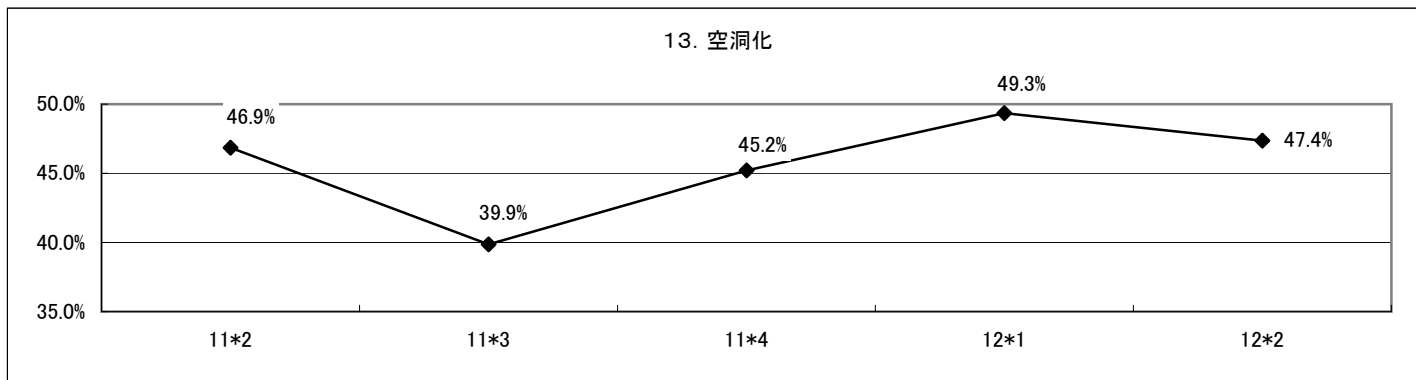


為替の変動	東京			大阪			名古屋			その他			合計		
	11*4	12*1	12*2	11*4	12*1	12*2	11*4	12*1	12*2	11*4	12*1	12*2	11*4	12*1	12*2
あり	4 9.1%	4 8.2%	3 6.5%	8 17.4%	7 15.2%	6 12.8%	6 18.2%	2 6.1%	3 8.6%	0 0.0%	0 0.0%	0 0.0%	18 12.3%	13 8.6%	12 7.9%
なし	40 90.9%	45 91.8%	43 93.5%	38 82.6%	39 84.8%	41 87.2%	27 81.8%	31 93.9%	32 91.4%	23 100.0%	24 100.0%	24 100.0%	128 87.7%	139 91.4%	140 92.1%
総計	44 100.0%	49 100.0%	46 100.0%	46 100.0%	46 100.0%	47 100.0%	33 100.0%	33 100.0%	35 100.0%	23 100.0%	24 100.0%	24 100.0%	146 100.0%	152 100.0%	152 100.0%

12. 為替の変動

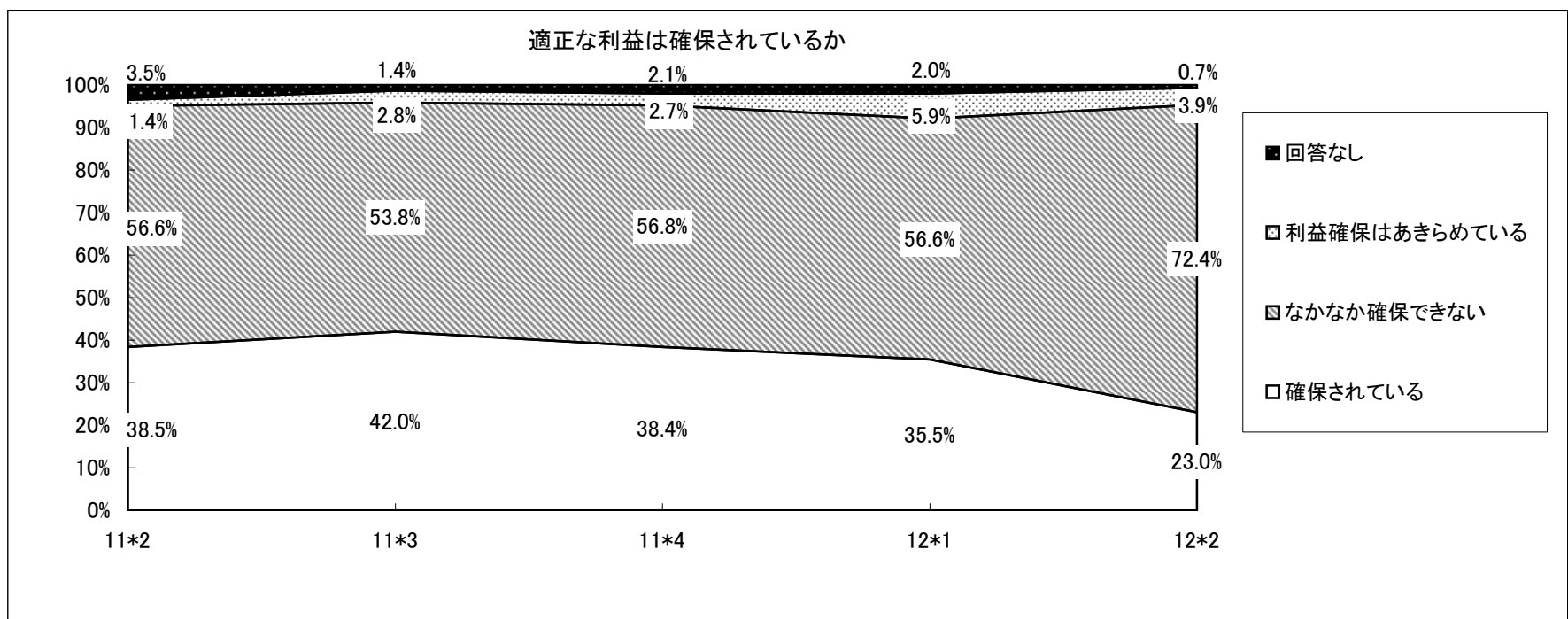


空洞化	東京			大阪			名古屋			その他			合計		
	11*4	12*1	12*2	11*4	12*1	12*2	11*4	12*1	12*2	11*4	12*1	12*2	11*4	12*1	12*2
あり	20 45.5%	25 51.0%	21 45.7%	18 39.1%	21 45.7%	21 44.7%	17 51.5%	19 57.6%	20 57.1%	11 47.8%	10 41.7%	10 41.7%	66 45.2%	75 49.3%	72 47.4%
なし	24 54.5%	24 49.0%	25 54.3%	28 60.9%	25 54.3%	26 55.3%	16 48.5%	14 42.4%	15 42.9%	12 52.2%	14 58.3%	14 58.3%	80 54.8%	77 50.7%	80 52.6%
総計	44 100.0%	49 100.0%	46 100.0%	46 100.0%	46 100.0%	47 100.0%	33 100.0%	33 100.0%	35 100.0%	23 100.0%	24 100.0%	24 100.0%	146 100.0%	152 100.0%	152 100.0%



問10. 適正な利益は確保されているか

	東京			大阪			名古屋			その他			合計		
	11*4	12*1	12*2	11*4	12*1	12*2	11*4	12*1	12*2	11*4	12*1	12*2	11*4	12*1	12*2
確保されている	19 43.2%	19 38.8%	10 21.7%	21 45.7%	18 39.1%	8 17.0%	10 30.3%	12 36.4%	12 34.3%	6 26.1%	5 20.8%	5 20.8%	56 38.4%	54 35.5%	35 23.0%
なかなか確保できない	23 52.3%	26 53.1%	34 73.9%	23 50.0%	24 52.2%	37 78.7%	22 66.7%	20 60.6%	22 62.9%	15 65.2%	16 66.7%	17 70.8%	83 56.8%	86 56.6%	110 72.4%
確保はあきらめている	0 0.0%	3 6.1%	2 4.3%	2 4.3%	3 6.5%	2 4.3%	1 3.0%	1 3.0%	1 2.9%	1 4.3%	2 8.3%	1 4.2%	4 2.7%	9 5.9%	6 3.9%
回答なし	2 4.5%	1 2.0%	0 0.0%	0 0.0%	1 2.2%	0 0.0%	0 0.0%	0 0.0%	0 0.0%	1 4.3%	1 4.2%	1 4.2%	3 2.1%	3 2.0%	1 0.7%
総計	44 100.0%	49 100.0%	46 100.0%	46 100.0%	46 100.0%	47 100.0%	33 100.0%	33 100.0%	35 100.0%	23 100.0%	24 100.0%	24 100.0%	146 100.0%	152 100.0%	152 100.0%



問11. 輸入品(含む輸入材、加工品)との競合はありますか

	東京		大阪		名古屋		その他		合計	合計
	12*1	12*2	12*1	12*2	12*1	12*2	12*1	12*2	12*1	12*2
ある	15 30.6%	22 47.8%	18 39.1%	25 53.2%	12 36.4%	12 34.3%	6 25.0%	7 29.2%	51 33.6%	66 39.5%
構造用鋼	2	6	3	3	5	2	2	1	12	12
工具鋼	3	6	2	3	0	1	2	2	7	12
ステンレス	4	5	6	6	1	2	0	1	11	14
構造用鋼・工具鋼	1	0	1	1	2	2	1	0	5	3
構造用鋼・ステンレス	0	1	1	2	0	0	0	0	1	3
工具鋼・ステンレス	1	0	1	2	0	0	0	0	2	2
構造用鋼・工具鋼・ステンレス	0	1	0	1	1	1	0	1	1	4
鋼種の回答なし	4	3	4	7	3	4	1	2	12	16
ない	28 57.1%	18 39.1%	24 52.2%	19 40.4%	19 57.6%	22 62.9%	16 66.7%	16 66.7%	87 57.2%	87 52.1%
その他	0 0.0%	0 0.0%	0 0.0%	1 2.1%	0 0.0%	0 0.0%	1 4.2%	1 4.2%	1 0.7%	1 0.6%
回答なし	6 6.3%	6 6.3%	4 8.7%	2 6.3%	2 6.1%	1 6.3%	1 4.2%	0 6.3%	13 8.6%	13 7.8%
総計	49 100.0%	46 100.0%	46 100.0%	47 100.0%	33 100.0%	35 100.0%	24 100.0%	24 100.0%	152 100.0%	167 100.0%

輸入品との競合

