

平成24年5月11日

会員各位

社団法人 全日本特殊鋼流通協会
調査研究委員会
委員長 藤巻武利
(公印省略)

第61回(平成23年度第4四半期)景況アンケート調査報告

拝啓 会員の皆様には、益々ご清栄のこととお慶び申し上げます。

本アンケートは毎月実施の統計調査と同一方法で行いました。本アンケートは特殊鋼流通の現状を知る上で大変重要な資料となるものです。このため回答率UPを図るため皆様のご協力をお願いしましたが、回答率は前回より上がって52%でした。今回ご回答いただけなかった会員様には次回は是非ご回答くださいますようお願い申し上げます。また、皆様のニーズに応えるため改善を重ねてまいりますので、皆様には引き続きご協力をいただくとともにご意見ご要望をお寄せください。

なお、今回の第61回景況アンケート調査報告より、全日本特殊鋼流通協会のホームページにて閲覧可能となりましたので併せてご利用ください。

敬具

1. アンケート回答率

支部・地区名	回答数	事業所	回答率	前回回答率
東京	44	91	48%	48%
大阪	46	91	51%	47%
名古屋	33	60	55%	53%
東北	8	13	62%	69%
北関東	7	12	58%	50%
静岡	3	5	60%	60%
九州・広島	5	7	71%	71%
総計	146	279	52%	51%

2. 各設問に関するコメント

問3. 貴社の平成24年1月―3月の売上高は

イ. 前期比:「増加している」が39.2%から24.7%に減少しました。

ロ. 前年同期比:「増加している」は56.6%から40.4%に減少しました。

問4. 業績についての詳細は次のとおりです。

イ. 今期:「黒字」が59.4%から54.8%に減少しました。

ロ. 前期比:「良くなっている」は28%から13.7%に減少、「あまり変わらない」が45.5%から50.7%に、「悪くなっている」が26.6%から35.6%に増加しています。

ハ. 来期の業績見通しは:「かなり良くなる」「やや良くなる」が11.2%から8.9%に、「やや悪くなる」「かなり悪くなる」が42%から29.4%に減少、「あまり変わらない」が45.5%から55.5%に増加しています。

二. 今後の業界の景気は:「かなり良くなる」「やや良くなる」が13.3%から15.1%に、「あまり変わらない」は43.4%から56.8%に増加、「やや悪くなる」「かなり悪くなる」は42.7%から24.7%に減少しています。

問5. 貴社の取扱商品の販売価格は前期に比べて?

社団法人 全日本特殊鋼流通協会
U R L : <http://www.zentokkyo.or.jp>
E-mail: <mailto:info@zentokkyo.or.jp>

「上昇気味」の割合は「構造用鋼」「機械加工賃」で減少しています。「工具鋼」「ステンレス」は増加しています。「切断賃」0%で増減はありませんでした。

問6. 貴社の在庫は？

在庫が「多い」「やや多い」は、35%から37%に、「少ない」「やや少ない」は16.1%から16.5%に増加、「適量」は46.9%から44.5%に減少しています。

問7. 金融機関の対応について

「厳しくなった 融資枠・金利・その他」が4.2%から4.9%に、「変わらない」が85.3%から82.6%に増加、「良くなった 融資枠・金利・その他」が7.7%から4.2%に減少しました。

問8. 来期の設備投資計画は、「車」「社屋倉庫」で減少、「パソコン・事務機」「鋸盤」「工作機械」で増加しています。

問9. 現在直面している経営上の問題点は？

「競争激化」「客先ニーズの変化」「取引条件の悪化」「資金繰り」「為替の変動」が減少していますが、「販売不振」「販売価格安」「人件費増」「人件費以外の経費増」「従業員の確保難」「社員のレベラアップ」「事業後継者難」「空洞化」が増加しています。

問10. 適正な利益が確保されているか？

「確保されている」と回答した会社は42%から38.4%減少、「なかなか確保できない」「あきらめている」が56.6%から59.5%に増加しています。

地区	適正な利益が確保の対応策
東京	単価の値上げ交渉
東京	扱い品目の高付加価値化&仕入ソース確保
東京	仕入価格の見直し
東京	粘り強く販価の値戻しに傾注したい
東京	海外材との比較が徐々に強まっている
東京	人件費以外の経費を圧縮しています
東京	仕入先へ値下げ要求
東京	競争及び安価対策
東京	仕入メーカー口銭改善、客先には適正口銭要望とVA提案の中で改善目指す
東京	鉄鋼メーカーに対し仕入価格の交渉、安価販売の是正
大阪	輸入対策
大阪	仕入れ交渉
大阪	メーカーとの仕入れ交渉
大阪	人件費、その他経費カット
大阪	仕入は高いのに売上の鋼材価格は値下げ止まらず
大阪	コストダウンにて対応
大阪	昨年7～9月の需要拡大期以降、逆に「客の取り合い」「値段の下げ合い」が酷くなってきている。中には「価格破壊的単価の提示」も。(超短納期対応)(熱処理前までの一次機械加工)でサービス向上に努めて、価格競争でユーザーに浮気されないようにしている。
大阪	納期を短くすることで競合他社に負けないで、注文を取りに行きたいと思っています。
大阪	ユーザーよりの発注量の減少
大阪	加工品比率を上げ、利益率をUPする
大阪	メーカーへの価格対応の依頼
大阪	仕入価格交渉しかないと思われる
大阪	赤にならない程度での同業者との駆け引き

社団法人 全日本特殊鋼流通協会
 U R L : <http://www.zentokkyo.or.jp>
 E-mail : <mailto:info@zentokkyo.or.jp>

大阪	運賃等の諸経費の改善
大阪	販路拡大
名古屋	相見積のため適正価格が確保できない
名古屋	客先においても収益が上がらない状況の中、対応策はない
名古屋	付加価値提案及び受注促進、単価交渉等
名古屋	根気よく値上げをお願いする
名古屋	競争激化の為、売価に転嫁することはむずかしい。経費削減はもちろんのこと、仕入価格をおさえる、材料をムダなく使うなど
名古屋	仕入のみなおし
名古屋	特になし
名古屋	仕入価格見直し、経費削減
名古屋	売り上げ増、販売強化
東北	営業力強化、製造コスト低減
東北	競争激しく、なかなか利益を産みだせない。確保できない。
東北	競争激化の為
東北	固定費の削減を最重要視に考えている
北関東	販売価格維持に努める
静岡	価格交渉
静岡	固定費の削減
その他	具体的になし

問 11. 東日本大震災復興関連の仕事が有りますか？（27ページに詳細内容記載）

「ある」と回答した会社は8.4%から8.2%に減少、「ない」と回答した会社は82.5%から82.9%に増加しました。

問 12. 輸入品（含む輸入材、加工品）との競合はありますか（構造用鋼）。（28ページに詳細内容記載）

「ある」と回答した会社は21.2%、「ない」と回答した会社は52.7%でした。

問 13. 輸入品（含む輸入材、加工品）との競合はありますか（工具鋼）。（29ページに詳細内容記載）

「ある」と回答した会社は11.6%、「ない」と回答した会社は46.6%でした。

問 14. 中国の景気変化に対して、どのような影響を受けているか

内容を表にまとめています。

地区	中国の景気変化に対しての影響
東京	なし
東京	中国から他のアジア地域に生産拠点を移す顧客への対応
東京	特になし
東京	直接の影響は少ないが、間接的には受注の変動が見られる
東京	直接これかというより、建機関連など全般的に
東京	益々、価格面での要求が強まっている
東京	特になし
東京	特になし
東京	現在は影響なし
東京	直接影響は少ない
東京	建設機械、産業工作機械の生産状況は景気動向により変動し、その事で鋼材の使用量にも影響を受ける

社団法人 全日本特殊鋼流通協会
U R L : <http://www.zentokkyo.or.jp>
E - m a i l : <mailto:info@zentokkyo.or.jp>

東京	低調で見通しが悪い
大阪	建機ダウン
大阪	なし
大阪	建機向け受注減
大阪	影響を受けているのかもしれないが、判らないのが本音
大阪	今の所なし
大阪	人件費増に付き加工賃の値上げが起こっている
大阪	少し戻ってきた感じがしますが、中国向けはまだ3割減ぐらいです
大阪	レアメタルの価格上昇
大阪	特になし
大阪	現状では特に有りません
大阪	中国向け機械製造部品が多いように思われる。変化には敏感か
大阪	よく解らない
大阪	製品単価の変動が大きい
大阪	建機部品関連はある
大阪	客先の販売減により売上減少
大阪	なし
大阪	為替、価格安
大阪	建機受注減
大阪	価格の変動、入手の難航
名古屋	若干の回復が見られる
名古屋	建機需要の低下
名古屋	特になし
名古屋	特に実感する様な事はない
名古屋	建機関連の受注が減少している
名古屋	受注不振等
名古屋	建機、工作機械含め需要が落ち込んでいる
名古屋	繊維機械関係の客先は変動が大きい
名古屋	直接的な影響はさほどない
名古屋	特になし
名古屋	間接的ではあるが、各種産業機械の減に伴う販売減
名古屋	為替レートの見通しの頻度が多くなった
東北	なし
東北	県内での仕事薄の為、ユーザー2社（中堅）中国へ移転
北関東	設備関連の動きが悪くなっている（ヨーロッパ向け）
北関東	直接はない
静岡	特に影響は感じない
静岡	特になし
静岡	特になし

問 15. 現在、及び来四半期以降の景気について

社団法人 全日本特殊鋼流通協会
U R L : <http://www.zentokkyo.or.jp>
E - m a i l : <mailto:info@zentokkyo.or.jp>

内容を表にまとめています。

地区	現在、及び来四半期以降の景気について
東京	見通しが判断しづらい
東京	現状のままか、車が動き出す見込み有るため若干良化するか
東京	政府と日銀の対応次第
東京	震災の復興需要は別として、車関係がいかに伸びるかで景気の良し悪しが決まるのではないかと思います
東京	仕事の量が多い割に実績が上がらず、景気は良くないです
東京	高位横這いに推移して欲しい
東京	政局の安定が望まれるが、予算も決まり積極的な景気浮上策に期待したい
東京	前期並み
東京	国内景気の先行きが不透明で慎重にならざるを得ない
東京	欧州、米国、中国の景気が楽観視できない為、不安定な状況が続く
東京	2月のエルピーダメモリの影響が今後どう出て来るか？それ以外の問題で2～3ヶ月で急変することはないと思います
東京	やや悪くなると思われる
東京	良くなると思います（自動車関連の金型など）
東京	先行き不透明で判らない
東京	あまり変わらないと思う
東京	横這い
東京	現状大きな変化はないが、夏場以降徐々に上向きになると予想
東京	今後、特殊鋼価格が海外・集購（カーメーカー）不安定になることにより、日本材が値下げされる
東京	当面、低調である
大阪	4月以降少し良くなる
大阪	後半は円安により良くなる
大阪	夏場過ぎまでは非常に厳しい
大阪	分からない
大阪	1～3月の自動車増産のあおりで、4～5月は一服感があると思うが、6月以降は自動車生産も再び活発化し、特殊鋼を取り巻く景況は良くなるのでは・・・。夏季の電力問題が心配である
大阪	大変厳しい状況が予想されます
大阪	ヨーロッパの金融危機の問題や為替の問題など不安定な要素が多すぎて、先の事は不透明です
大阪	自動車、建機の好調がどこまで続くかにより左右される
大阪	？
大阪	全く読めない状況です
大阪	消費税などの影響もあるかも
大阪	秋口から市況が動き出すような気がする
大阪	第2四半期までは若干下がると思われる。その先の見通しはまだなし
大阪	ステンレス鋼に関しては多数下降ぎみ
大阪	在庫販売のデメリットばかり。以後良くなる様に願うのみ

社団法人 全日本特殊鋼流通協会
 U R L : <http://www.zentokkyo.or.jp>
 E-mail : <mailto:info@zentokkyo.or.jp>

大阪	不透明ではないか
大阪	特殊鋼の在庫が多くなり単価安くなりそう
大阪	為替の影響による海外材の価格低下及び空洞化の懸念
大阪	多少上向き傾向にある
大阪	空洞化を防ぐのみ
大阪	基本調整後、自動車含め増加
大阪	第1四半期は売り上げダウン、第2四半期は電力不足が心配
名古屋	現在少し動きがあるが、5月以降はまた少し止まりそう
名古屋	横這いに推移
名古屋	自動車集購価格の低下により市中においても価格の下落傾向にある
名古屋	不透明（四月の入りはあまりよくないです。）
名古屋	材料価格の対応次第で業況に大きく影響懸念
名古屋	価格が下落傾向である
名古屋	3月中から非常に悪い。新年度スタートしたが決して良くない
名古屋	希望的観測は変化なし
名古屋	製造業は材料の現地調達の流れは加速しており、景況感の格差は今後大きくなると思います。
名古屋	自動車部品以外は先が不透明
名古屋	景気が良くなるとは思えない。東北のがれき、原発の関係、どれも中途半端。一部景気のいいところが出たとしても長続きしない
名古屋	あまり期待できない
名古屋	エコカー減税の影響下、自動車生産は台数は堅調だが、原単価は減少傾向。併せて海外生産移行進む中、厳しさは増すばかりと考える
名古屋	欧米の景気に左右される（株価、為替等）
名古屋	不透明
東北	横這い、やや上昇気味
東北	不透明です
東北	各業界、各メーカーの動きにバラツキが多く、予算が立てられない位です
東北	弊社は昨年11月からタイの水害関連設備受注があり、この半年間は売り上げも増加しましたが、5月中旬で終了する予定。その後は大きな落ち込みが予想されます
東北	原子力の「放射能」の影響もあり、ユーザーの行動が不透明であり、6～9月位までは読み切れないのが現状。（ユーザー県外移転）
東北	良くなって欲しい
北関東	仕事量はあっても、価格が再び下降する可能性がある
北関東	第2四半期、夏季電力不足（単価UP）等あり、生産はいったん落ちる？
北関東	3月～4月にかけて急激に動きが悪くなっているような気がする
静岡	集購の価格問題もあり、一部自給材の販売で悪影響がある
静岡	4月に入り、動きが悪化している。5月以降が心配

問 16. アンケートの設問について、ご意見をお寄せください。又、希望する設問等がございましたらご提案ください。

社団法人 全日本特殊鋼流通協会
U R L : <http://www.zentokkyo.or.jp>
E-mail: <mailto:info@zentokkyo.or.jp>

内容を表にまとめています。

地区	アンケートの設問について
東京	特に有りません
大阪	この協会ではマイナー品種だが、問 12、13 のステンレス設問があれば
大阪	特になし
名古屋	なし

以上

平成24年4月6日

No.101005

第61回 全特協景況アンケート調査書

社団法人 全日本特殊鋼流通協会
調査研究委員会

調査対象期間：平成24年1月～3月

回答締切：平成24年4月27日(金) 該当項目に○印をつけてください。

(正会員281社にアンケートをお願い致しました。)

問1. 貴社の所属支部・地区は

1. 東京（埼玉・神奈川・新潟・長野を含む） 2. 大阪 3. 名古屋 4. 東北 5. 北関東 6. 静岡 7. 広島
8. 九州

問2. 貴社（登録事業所を含む）

(イ) 従業員数は

1. 10人以下 2. 11人～20人 3. 21人～40人 4. 41人～100人 5. 101人以上

(ロ) 売上高は（前年度年商）

1. 1億円まで 2. 3億円まで 3. 5億円まで 4. 10億円まで 5. 50億円まで
6. 100億円まで 7. 200億円まで 8. 300億円まで 9. 300億円以上

問3. 貴社（登録事業所を含む）の平成24年1月～3月の売上高は

(イ) 平成24年1月～3月は平成23年10月～12月に比べて(前期比)

1. かなり増加 2. やや増加 3. あまり変わらない 4. やや減少 5. かなり減少

(ロ) 平成24年1月～3月は平成23年1月～3月に比べて(前年同期比)

1. かなり増加 2. やや増加 3. あまり変わらない 4. やや減少 5. かなり減少

問4. 貴社の業績（売上）及び特殊鋼流通業界の景気の見通しについて

(イ) 平成24年1月～3月は

1. 黒字であった 2. 収支トントン 3. 赤字であった

(ロ) 平成24年1月～3月は平成23年10月～12月に比べて(前期比)

1. 良くなっている 2. あまり変わらない 3. 悪くなっている

(ハ) 貴社の来期の業績は、平成24年1月～3月よりも

1. かなり良くなる 2. やや良くなる 3. あまり変わらない 4. やや悪くなる 5. かなり悪くなる

6. 判らない

(ニ) 特殊鋼流通業界の景気は、現在とくらべて

1. かなり良くなる 2. やや良くなる 3. あまり変わらない 4. やや悪くなる 5. かなり悪くなる

6. 判らない

問5. 貴社の取扱商品の販売価格は平成23年10月～12月に比べて（前期比）

(イ) 構造用鋼 1. 上昇気味 2. 変わらない 3. 下降気味

(ロ) 工具鋼 1. 上昇気味 2. 変わらない 3. 下降気味

(ハ) ステンレス 1. 上昇気味 2. 変わらない 3. 下降気味

(ニ) 切断賃 1. 上昇気味 2. 変わらない 3. 下降気味

(ホ) 機械加工賃 1. 上昇気味 2. 変わらない 3. 下降気味

問6. 貴社の在庫は

1. 多い 2. やや多い 3. 適量 4. やや少ない 5. 少ない

問7. 金融機関の対応について（平成23年10月～12月と比べて）

1. 厳しくなった → 内容は： ①融資枠 ②金利 ③その他

社団法人 全日本特殊鋼流通協会
U R L : <http://www.zentokkyo.or.jp>
E - m a i l : <mailto:info@zentokkyo.or.jp>

2.良くなった → 内容は： ①融資枠 ②金利 ③その他
その他の内容をご記入ください。

()

3.変わらない

問8. 貴社の設備投資について（平成24年4月～6月の設備投資計画）

1. ある（あるとご回答の方は、次に○印をつけてください） 2. ない

1. 車 2. 鋸盤 3. 工作機械 4. パソコン等事務機 5. 社屋・倉庫 6. その他()

問9. 貴社が現在直面している経営上の問題点（いくつでも○印をつけてください）

- | | | |
|---------------------|------------|----------------|
| 1. 販売不振 | 2. 販売価格安 | 3. 競争激化 |
| 4. 客先ニーズの変化 | 5. 取引条件の悪化 | 6. 人件費増 |
| 7. 人件費以外の経費増（運賃・金利） | 8. 資金繰り難 | 9. 従業員の確保難/求人難 |
| 10. 社員のレベルアップ | 11. 事業後継者難 | 12. 為替の変動 |
| 13. 空洞化（海外工場移転等） | | |
| 14. その他（ | | ） |

問10. 適正な利益は確保されているか

1. 確保されている 2. なかなか確保出来ない 3. 適正な利益確保はあきらめている
2及び3と答えられた方はその対応策を記入してください。

()

問11. 東日本大震災復興関連の仕事がありますか。

1. ある（あるとご回答の方は、差し障りない範囲で内容をお聞かせください。）

()

2. ない 3. その他 ()

問12. 構造用鋼を扱っておられる会員各社にお聞きします。輸入品（含む輸入材、加工品）との競合はありますか。

1. ある（あるとご回答の方は、差し障りない範囲で内容をお聞かせください。）

()

2. ない 3. その他 ()

問13. 工具鋼を扱っておられる会員各社にお聞きします。輸入品（含む輸入材、加工品）との競合はありますか。

1. ある（あるとご回答の方は、差し障りない範囲で内容をお聞かせください。）

()

2. ない 3. その他 ()

問14. 中国の景気変化に対して、どのような影響を受けていますか。あればお聞かせください。

()

問15. 現在、及び来四半期以降の景気についてご意見をご記入ください。

()

問16. アンケートの設問について、ご意見をお寄せください。又、希望する設問等がございましたらご提案ください。

()

ご多忙中にもかかわらず、ご回答戴きありがとうございます。

ご返事は（社）全日本特殊鋼流通協会・事務局宛 返信用封筒（受取人払い）を同封致しましたので、ご利用ください。

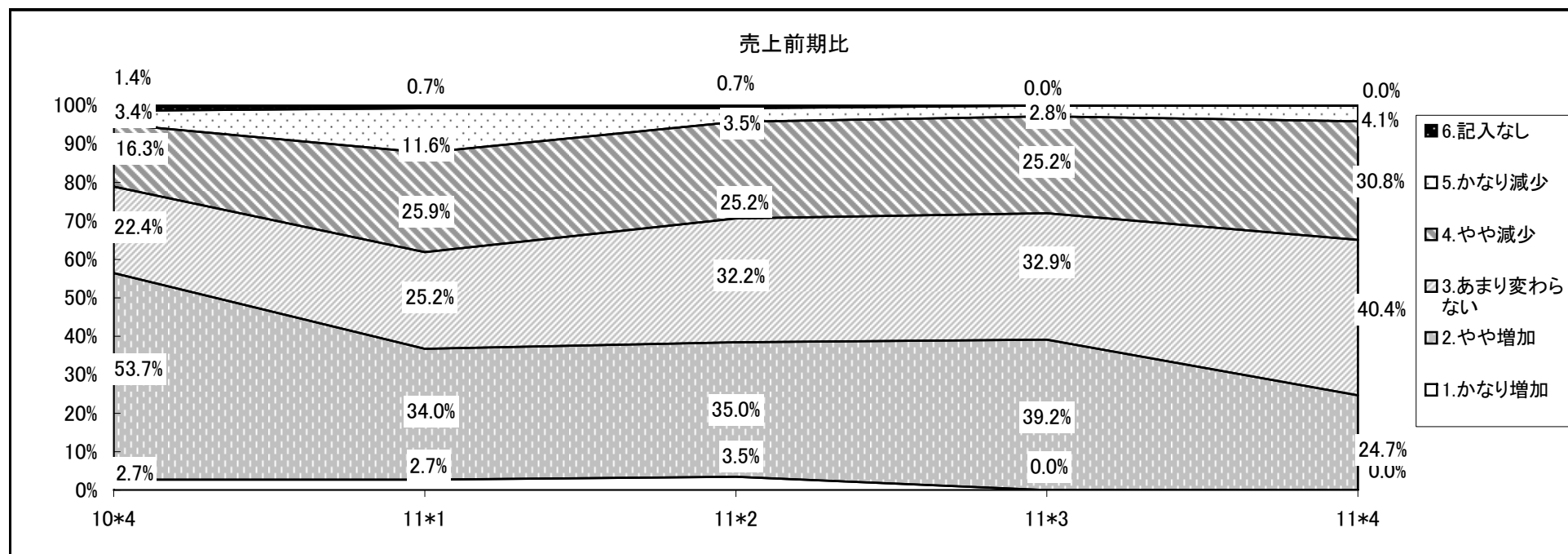
以上

問2-ロ. 売上高は

売上高	1.10人以下	2.11-20人	3.21-40人	4.41-100人	5.101人以上	6.記入なし	合計
1.1億円まで	11 8%	0 0%	0 0%	0 0%	0 0%	0 0%	11 8%
2.3億円まで	17 12%	2 1%	1 1%	1 1%	0 0%	0 0%	21 14%
3.5億円まで	9 6%	3 2%	0 0%	1 1%	0 0%	0 0%	13 9%
4.10億円まで	3 2%	10 7%	2 1%	0 0%	0 0%	0 0%	15 10%
5.50億円まで	2 1%	12 8%	22 15%	10 7%	0 0%	0 0%	46 32%
6.100億円まで	0 0%	1 1%	2 1%	11 8%	2 1%	0 0%	16 11%
7.200億円まで	0 0%	0 0%	0 0%	5 3%	4 3%	0 0%	9 6%
8.300億円まで	0 0%	0 0%	0 0%	1 1%	4 3%	0 0%	5 3%
9.300億円以上	0 0%	0 0%	0 0%	1 1%	8 6%	0 0%	9 6%
99.記入なし	0 0%	0 0%	0 0%	0 0%	0 0%	0 0%	0 0%
総計	42 29%	28 19%	27 19%	30 21%	18 12%	0 0%	145 100%

問3-イ. 売上前期比について

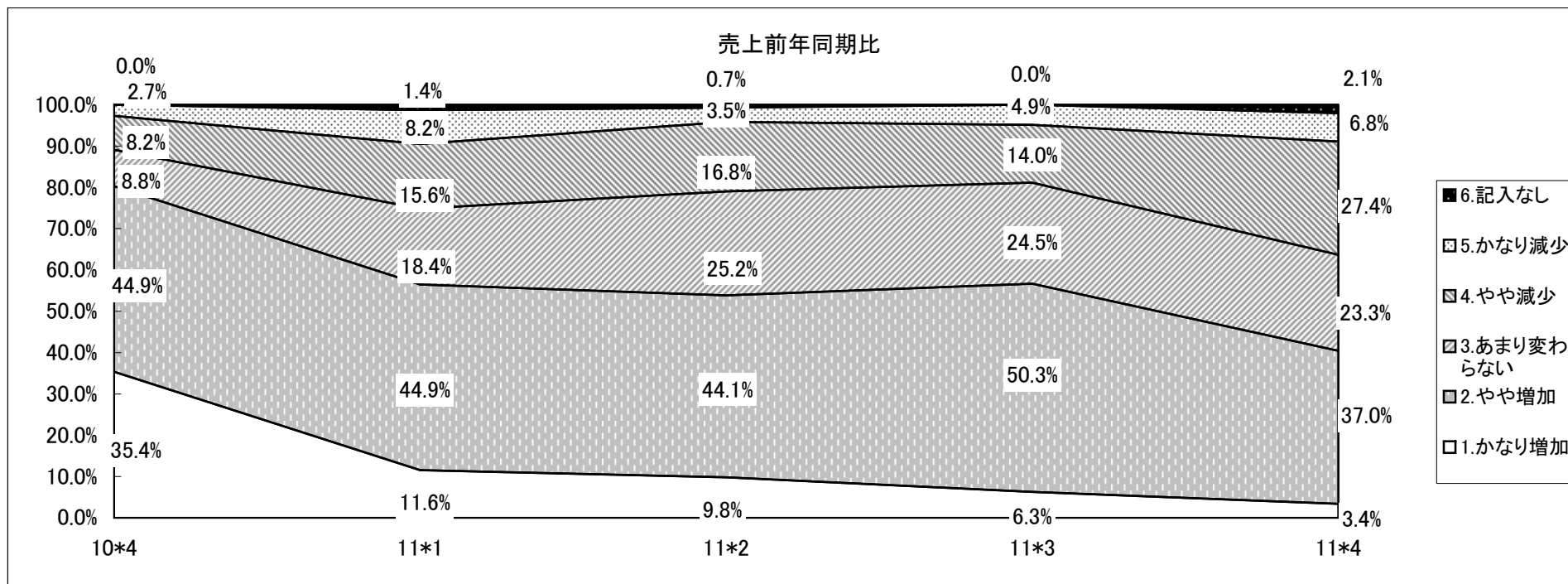
売上、前期比	東京			大阪			名古屋			その他			合計		
	11*2	11*3	11*4	11*2	11*3	11*4	11*2	11*3	11*4	11*2	11*3	11*4	11*2	11*3	11*4
1.かなり増加	4	0	0	1	0	0	0	0	0	0	0	0	5	0	0
	8.5%	0.0%	0.0%	2.3%	0.0%	0.0%	0.0%	0.0%	0.0%	0.0%	0.0%	0.0%	3.5%	0.0%	0.0%
2.やや増加	13	17	4	13	16	8	14	11	14	10	12	10	50	56	36
	27.7%	38.6%	9.1%	30.2%	36.4%	17.4%	43.8%	34.4%	42.4%	47.6%	52.2%	43.5%	35.0%	39.2%	24.7%
3.あまり変わらない	18	13	26	14	18	15	8	11	12	6	5	6	46	47	59
	38.3%	29.5%	59.1%	32.6%	40.9%	32.6%	25.0%	34.4%	36.4%	28.6%	21.7%	26.1%	32.2%	32.9%	40.4%
4.やや減少	10	13	13	12	9	20	9	8	5	5	6	7	36	36	45
	21.3%	29.5%	29.5%	27.9%	20.5%	43.5%	28.1%	25.0%	15.2%	23.8%	26.1%	30.4%	25.2%	25.2%	30.8%
5.かなり減少	2	1	1	3	1	3	0	2	2	0	0	0	5	4	6
	4.3%	2.3%	2.3%	7.0%	2.3%	6.5%	0.0%	6.3%	6.1%	0.0%	0.0%	0.0%	3.5%	2.8%	4.1%
6.記入なし	0	0	0	0	0	0	1	0	0	0	0	0	1	0	0
	0.0%	0.0%	0.0%	0.0%	0.0%	0.0%	3.1%	0.0%	0.0%	0.0%	0.0%	0.0%	0.7%	0.0%	0.0%
総計	47	44	44	43	44	46	32	32	33	21	23	23	143	143	146
	100.0%	100.0%	100.0%	100.0%	100.0%	100.0%	100.0%	100.0%	100.0%	100.0%	100.0%	100.0%	100.0%	100.0%	100.0%



注) 10*4とは、2010年度第4四半期を指します。

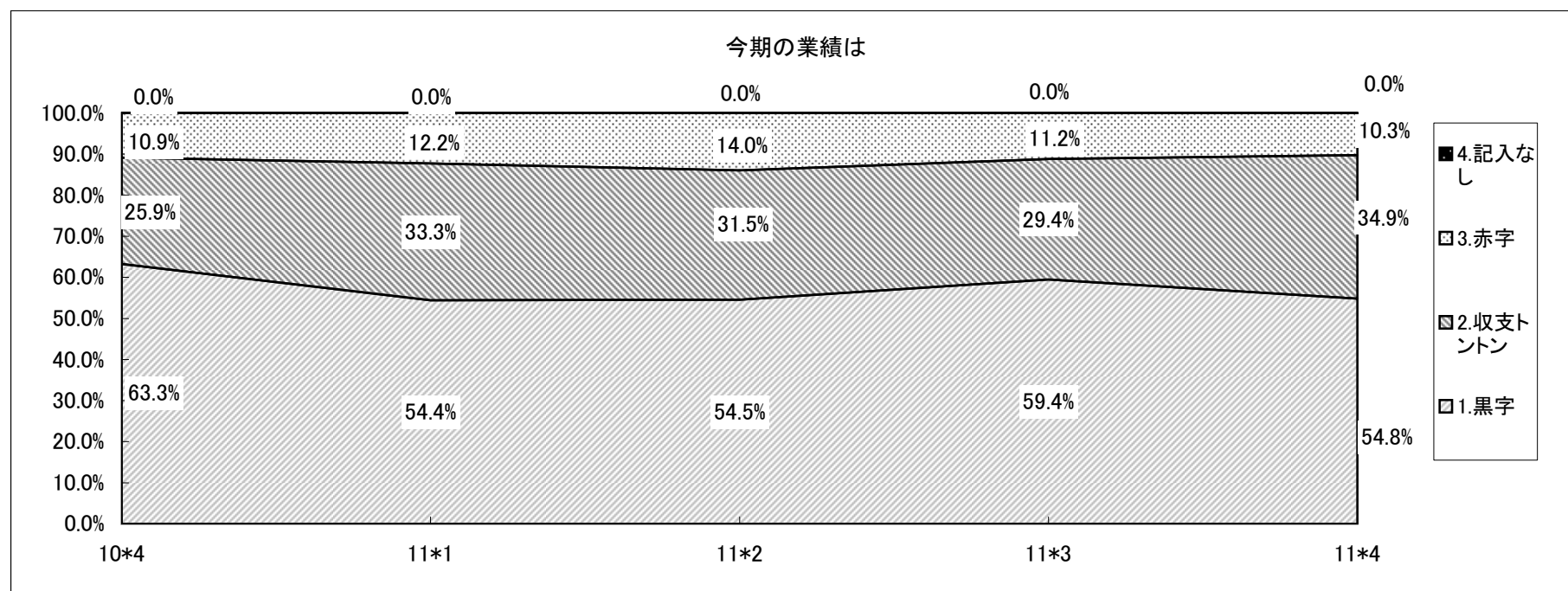
問3-1. 売上前年同期比

売上、前年同期比	東京			大阪			名古屋			その他			合計		
	11*2	11*3	11*4	11*2	11*3	11*4	11*2	11*3	11*4	11*2	11*3	11*4	11*2	11*3	11*4
1.かなり増加	3 6.4%	2 4.5%	2 4.5%	5 11.6%	3 6.8%	1 2.2%	5 15.6%	4 12.5%	0 0.0%	1 4.8%	0 0.0%	2 8.7%	14 9.8%	9 6.3%	5 3.4%
2.やや増加	15 31.9%	17 38.6%	10 22.7%	18 41.9%	24 54.5%	14 30.4%	17 53.1%	16 50.0%	18 54.5%	13 61.9%	15 65.2%	12 52.2%	63 44.1%	72 50.3%	54 37.0%
3.あまり変わらない	18 38.3%	13 29.5%	14 31.8%	11 25.6%	11 25.0%	10 21.7%	5 15.6%	9 28.1%	7 21.2%	2 9.5%	2 8.7%	3 13.0%	36 25.2%	35 24.5%	34 23.3%
4.やや減少	9 19.1%	10 22.7%	15 34.1%	8 18.6%	3 6.8%	14 30.4%	4 12.5%	2 6.3%	6 18.2%	3 14.3%	5 21.7%	5 21.7%	24 16.8%	20 14.0%	40 27.4%
5.かなり減少	2 4.3%	2 4.5%	2 4.5%	1 2.3%	3 6.8%	5 10.9%	1 3.1%	1 3.1%	2 6.1%	1 4.8%	1 4.3%	1 4.3%	5 3.5%	7 4.9%	10 6.8%
6.記入なし	0 0.0%	0 0.0%	1 2.3%	0 0.0%	0 0.0%	2 4.3%	0 0.0%	0 0.0%	0 0.0%	1 4.8%	0 0.0%	0 0.0%	1 0.7%	0 0.0%	3 2.1%
総計	47 100.0%	44 100.0%	44 100.0%	43 100.0%	44 100.0%	46 100.0%	32 100.0%	32 100.0%	33 100.0%	21 100.0%	23 100.0%	23 100.0%	143 100.0%	143 100.0%	146 100.0%



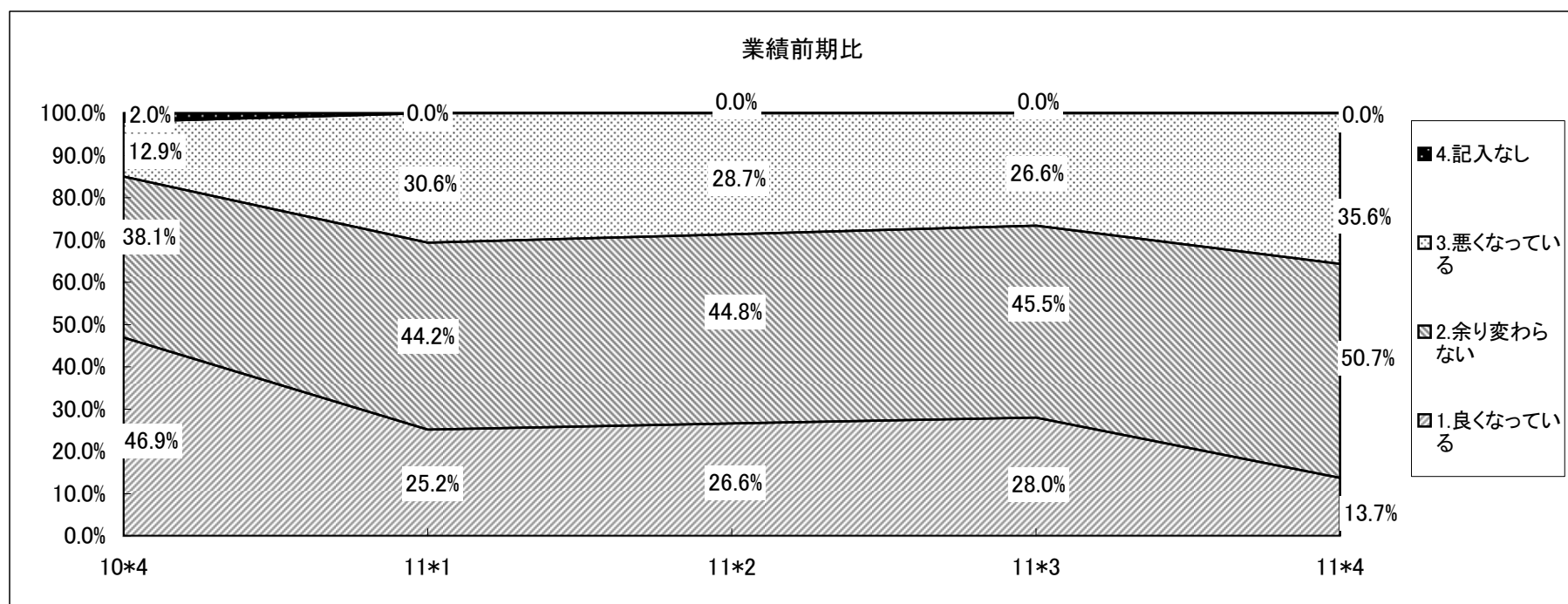
問4ーイ. 今期の業績は

今期業績	東京			大阪			名古屋			その他			合計		
	11*2	11*3	11*4	11*2	11*3	11*4	11*2	11*3	11*4	11*2	11*3	11*4	11*2	11*3	11*4
1.黒字	21	23	24	27	32	27	23	21	19	7	9	10	78	85	80
	44.7%	52.3%	54.5%	62.8%	72.7%	58.7%	71.9%	65.6%	57.6%	33.3%	39.1%	43.5%	54.5%	59.4%	54.8%
2.収支トントン	17	16	17	12	10	15	7	9	11	9	7	8	45	42	51
	36.2%	36.4%	38.6%	27.9%	22.7%	32.6%	21.9%	28.1%	33.3%	42.9%	30.4%	34.8%	31.5%	29.4%	34.9%
3.赤字	9	5	3	4	2	4	2	2	3	5	7	5	20	16	15
	19.1%	11.4%	6.8%	9.3%	4.5%	8.7%	6.3%	6.3%	9.1%	23.8%	30.4%	21.7%	14.0%	11.2%	10.3%
4.記入なし	0	0	0	0	0	0	0	0	0	0	0	0	0	0	0
	0.0%	0.0%	0.0%	0.0%	0.0%	0.0%	0.0%	0.0%	0.0%	0.0%	0.0%	0.0%	0.0%	0.0%	0.0%
総計	47	44	44	43	44	46	32	32	33	21	23	23	143	143	146
	100.0%	100.0%	100.0%	100.0%	100.0%	100.0%	100.0%	100.0%	100.0%	100.0%	100.0%	100.0%	100.0%	100.0%	100.0%



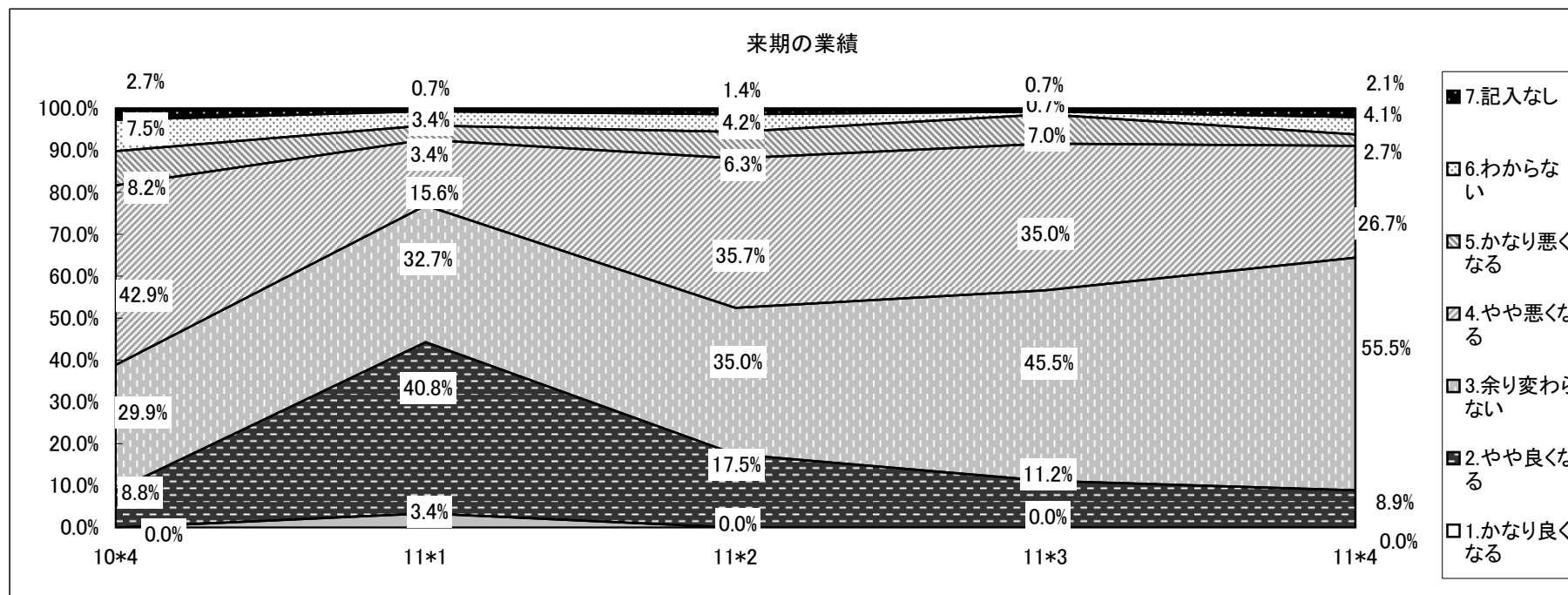
問4-ロ. 業績前期比

業績、前期比	東京			大阪			名古屋			その他			合計		
	11*2	11*3	11*4	11*2	11*3	11*4	11*2	11*3	11*4	11*2	11*3	11*4	11*2	11*3	11*4
1.良くなっている	11 23.4%	10 22.7%	4 9.1%	8 18.6%	11 25.0%	4 8.7%	9 28.1%	12 37.5%	8 24.2%	10 47.6%	7 30.4%	4 17.4%	38 26.6%	40 28.0%	20 13.7%
2.余り変わらない	19 40.4%	22 50.0%	26 59.1%	23 53.5%	22 50.0%	21 45.7%	15 46.9%	10 31.3%	16 48.5%	7 33.3%	11 47.8%	11 47.8%	64 44.8%	65 45.5%	74 50.7%
3.悪くなっている	17 36.2%	12 27.3%	14 31.8%	12 27.9%	11 25.0%	21 45.7%	8 25.0%	10 31.3%	9 27.3%	4 19.0%	5 21.7%	8 34.8%	41 28.7%	38 26.6%	52 35.6%
4.記入なし	0 0.0%	0 0.0%	0 0.0%	0 0.0%	0 0.0%	0 0.0%	0 0.0%	0 0.0%	0 0.0%	0 0.0%	0 0.0%	0 0.0%	0 0.0%	0 0.0%	0 0.0%
総計	47 100.0%	44 100.0%	44 100.0%	43 100.0%	44 100.0%	46 100.0%	32 100.0%	32 100.0%	33 100.0%	21 100.0%	23 100.0%	23 100.0%	143 100.0%	143 100.0%	146 100.0%



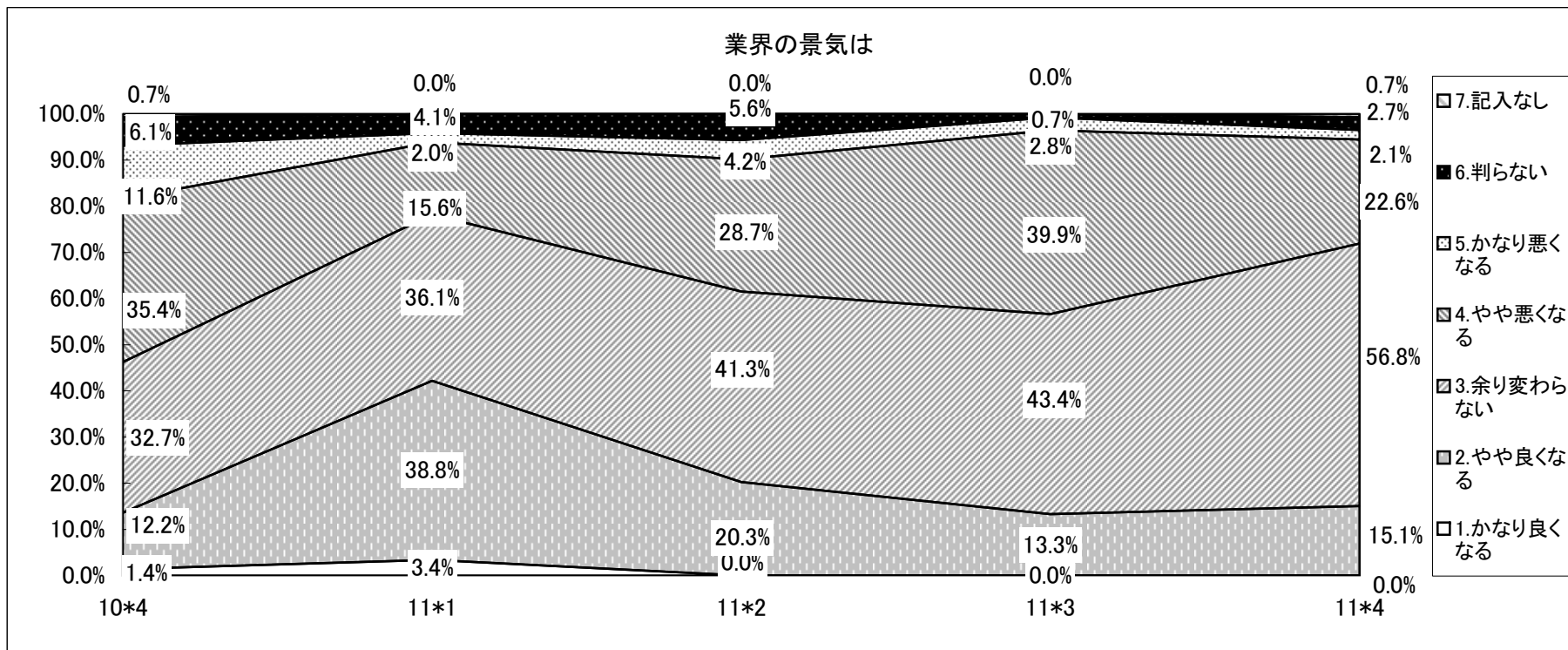
問4－ハ. 来期の業績は

来期の業績	東京			大阪			名古屋			その他			合計		
	11*2	11*3	11*4	11*2	11*3	11*4	11*2	11*3	11*4	11*2	11*3	11*4	11*2	11*3	11*4
1.かなり良くなる	0	0	0	0	0	0	0	0	0	0	0	0	0	0	0
	0.0%	0.0%	0.0%	0.0%	0.0%	0.0%	0.0%	0.0%	0.0%	0.0%	0.0%	0.0%	0.0%	0.0%	0.0%
2.やや良くなる	8	5	5	6	3	4	7	4	2	4	4	2	25	16	13
	17.0%	11.4%	11.4%	14.0%	6.8%	8.7%	21.9%	12.5%	6.1%	19.0%	17.4%	8.7%	17.5%	11.2%	8.9%
3.余り変わらない	15	18	25	18	22	26	11	15	21	6	10	9	50	65	81
	31.9%	40.9%	56.8%	41.9%	50.0%	56.5%	34.4%	46.9%	63.6%	28.6%	43.5%	39.1%	35.0%	45.5%	55.5%
4.やや悪くなる	17	17	11	14	15	11	10	10	7	10	8	10	51	50	39
	36.2%	38.6%	25.0%	32.6%	34.1%	23.9%	31.3%	31.3%	21.2%	47.6%	34.8%	43.5%	35.7%	35.0%	26.7%
5.かなり悪くなる	3	3	1	4	4	1	2	3	1	0	0	1	9	10	4
	6.4%	6.8%	2.3%	9.3%	9.1%	2.2%	6.3%	9.4%	3.0%	0.0%	0.0%	4.3%	6.3%	7.0%	2.7%
6.判らない	2	1	1	1	0	3	2	0	2	1	0	0	6	1	6
	4.3%	2.3%	2.3%	2.3%	0.0%	6.5%	6.3%	0.0%	6.1%	4.8%	0.0%	0.0%	4.2%	0.7%	4.1%
7.記入なし	2	0	1	0	0	1	0	0	0	0	1	1	2	1	3
	4.3%	0.0%	2.3%	0.0%	0.0%	2.2%	0.0%	0.0%	0.0%	0.0%	4.3%	4.3%	1.4%	0.7%	2.1%
総計	47	44	44	43	44	46	32	32	33	21	23	23	143	143	146
	100.0%	100.0%	100.0%	100.0%	100.0%	100.0%	100.0%	100.0%	100.0%	100.0%	100.0%	100.0%	100.0%	100.0%	100.0%



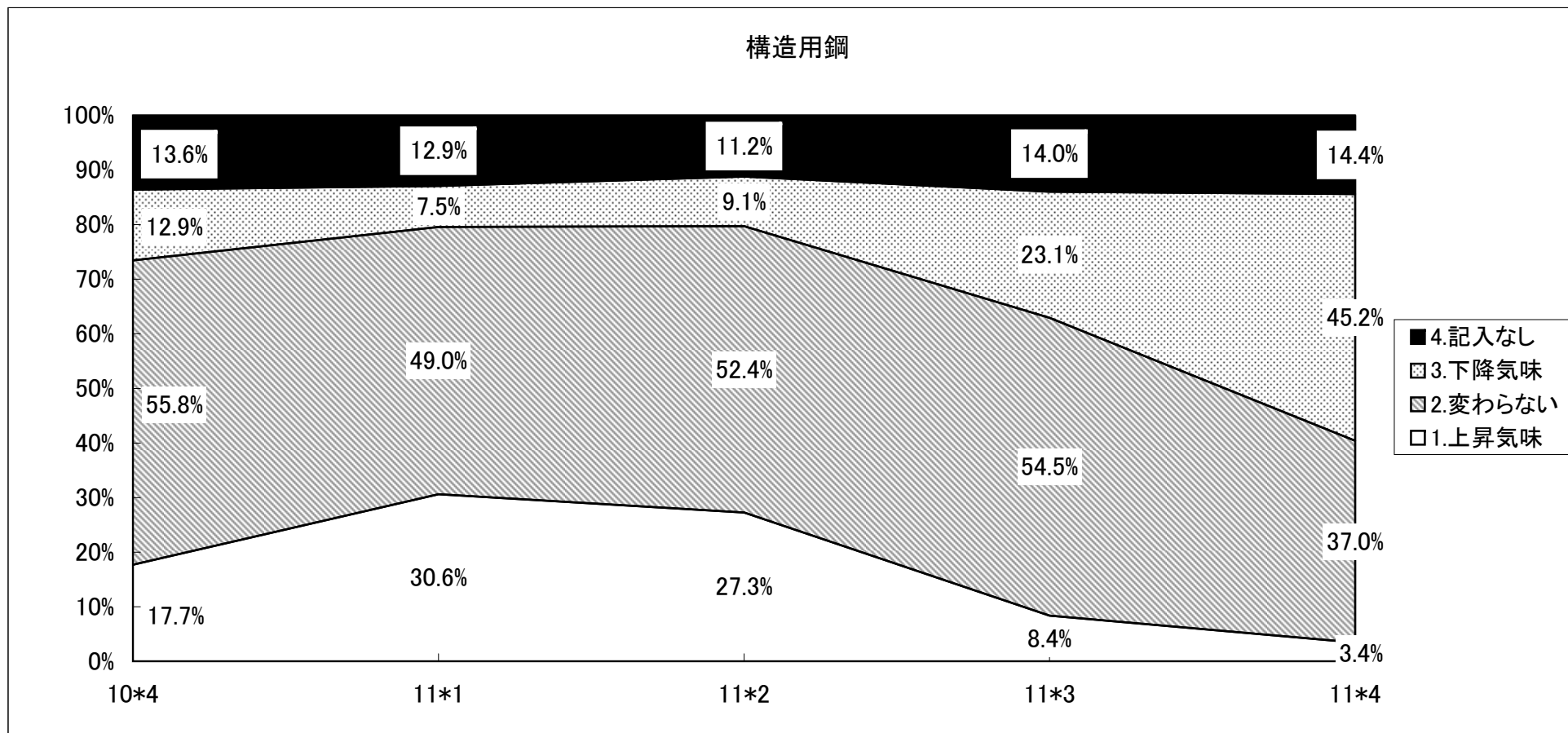
問4ー二. 業界の景気は

業界の景気は	東京			大阪			名古屋			その他			合計		
	11*2	11*3	11*4	11*2	11*3	11*4	11*2	11*3	11*4	11*2	11*3	11*4	11*2	11*3	11*4
1.かなり良くなる	0	0	0	0	0	0	0	0	0	0	0	0	0	0	0
	0.0%	0.0%	0.0%	0.0%	0.0%	0.0%	0.0%	0.0%	0.0%	0.0%	0.0%	0.0%	0.0%	0.0%	0.0%
2.やや良くなる	9	7	7	8	5	7	8	3	5	4	4	3	29	19	22
	19.1%	15.9%	15.9%	18.6%	11.4%	15.2%	25.0%	9.4%	15.2%	19.0%	17.4%	13.0%	20.3%	13.3%	15.1%
3.余り変わらない	20	19	25	18	20	27	12	12	18	9	11	13	59	62	83
	42.6%	43.2%	56.8%	41.9%	45.5%	58.7%	37.5%	37.5%	54.5%	42.9%	47.8%	56.5%	41.3%	43.4%	56.8%
4.やや悪くなる	13	16	9	15	19	10	6	14	7	7	8	7	41	57	33
	27.7%	36.4%	20.5%	34.9%	43.2%	21.7%	18.8%	43.8%	21.2%	33.3%	34.8%	30.4%	28.7%	39.9%	22.6%
5.かなり悪くなる	3	2	1	1	0	0	2	2	2	0	0	0	6	4	3
	6.4%	4.5%	2.3%	2.3%	0.0%	0.0%	6.3%	6.3%	6.1%	0.0%	0.0%	0.0%	4.2%	2.8%	2.1%
6.判らない	2	0	1	1	0	2	4	1	1	1	0	0	8	1	4
	4.3%	0.0%	2.3%	2.3%	0.0%	4.3%	12.5%	3.1%	3.0%	4.8%	0.0%	0.0%	5.6%	0.7%	2.7%
7.記入なし	0	0	1	0	0	0	0	0	0	0	0	0	0	0	1
	0.0%	0.0%	2.3%	0.0%	0.0%	0.0%	0.0%	0.0%	0.0%	0.0%	0.0%	0.0%	0.0%	0.0%	0.7%
総計	47	44	44	43	44	46	32	32	33	21	23	23	143	143	146
	100.0%	100.0%	100.0%	100.0%	100.0%	100.0%	100.0%	100.0%	100.0%	100.0%	100.0%	100.0%	100.0%	100.0%	100.0%

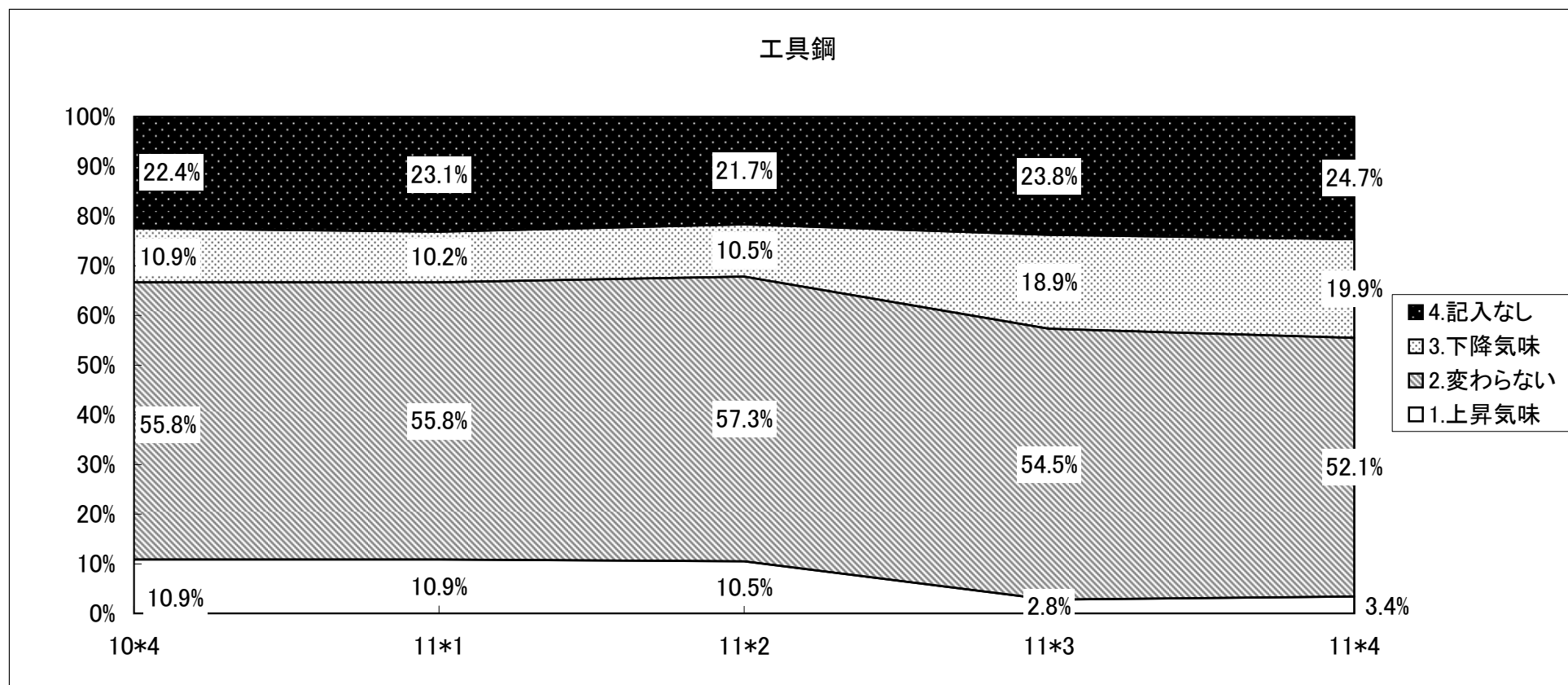


問5. 貴社の取扱商品の販売単価は前期に比べて

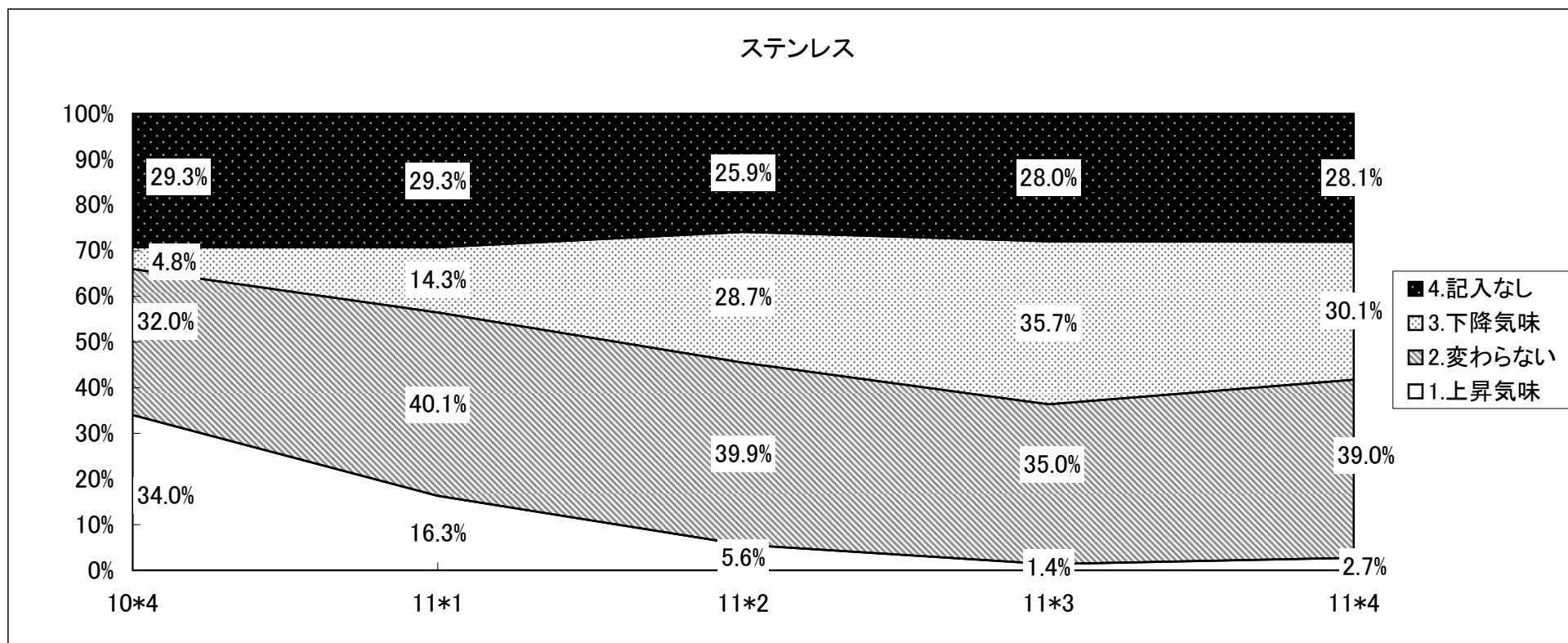
構造用鋼	東京			大阪			名古屋			その他			合計		
	11*2	11*3	11*4	11*2	11*3	11*4	11*2	11*3	11*4	11*2	11*3	11*4	11*2	11*3	11*4
1.上昇気味	15 31.9%	2 4.5%	1 2.3%	11 25.6%	4 9.1%	1 2.2%	8 25.0%	5 15.6%	2 6.1%	5 23.8%	1 4.3%	1 4.3%	39 27.3%	12 8.4%	5 3.4%
2.変わらない	23 48.9%	22 50.0%	20 45.5%	20 46.5%	20 45.5%	12 26.1%	19 59.4%	20 62.5%	12 36.4%	13 61.9%	16 69.6%	10 43.5%	75 52.4%	78 54.5%	54 37.0%
3.下降気味	2 4.3%	12 27.3%	13 29.5%	7 16.3%	11 25.0%	26 56.5%	3 9.4%	5 15.6%	17 51.5%	1 4.8%	5 21.7%	10 43.5%	13 9.1%	33 23.1%	66 45.2%
4.記入なし	7 14.9%	8 18.2%	10 22.7%	5 11.6%	9 20.5%	7 15.2%	2 6.3%	2 6.3%	2 6.1%	2 9.5%	1 4.3%	2 8.7%	16 11.2%	20 14.0%	21 14.4%
総計	47 100.0%	44 100.0%	44 100.0%	43 100.0%	44 100.0%	46 100.0%	32 100.0%	32 100.0%	33 100.0%	21 100.0%	23 100.0%	23 100.0%	143 100.0%	143 100.0%	146 100.0%



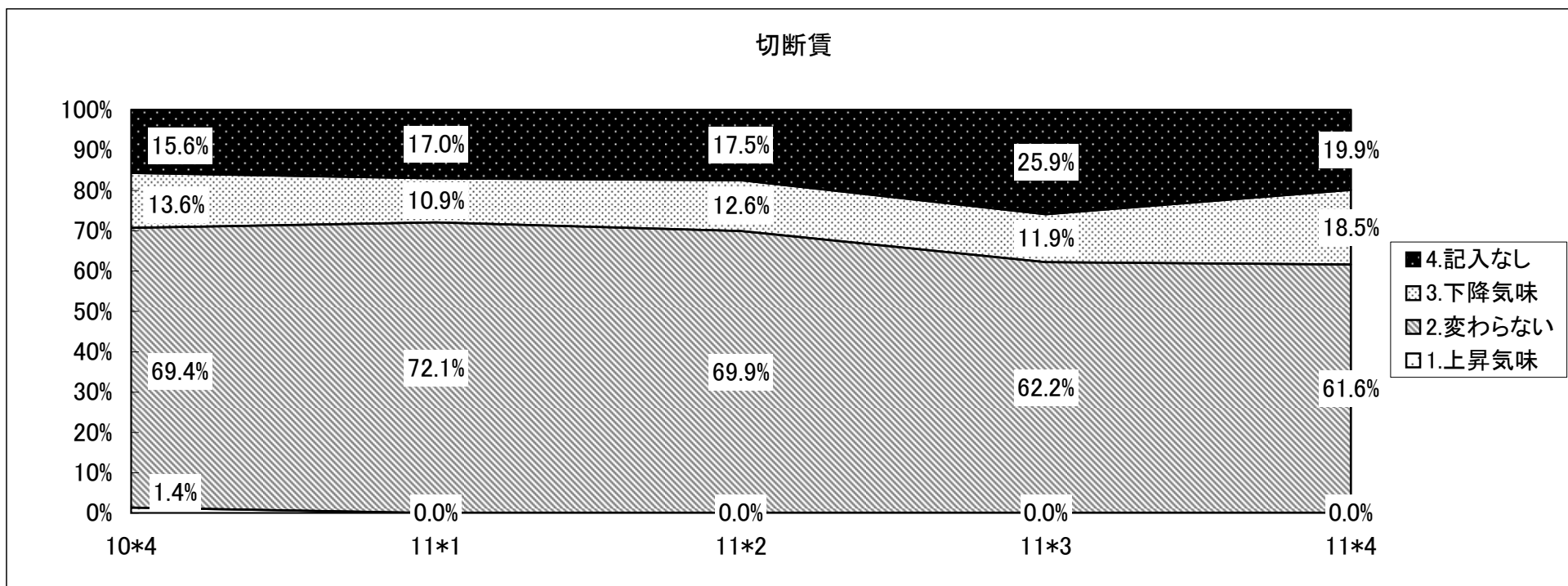
工具鋼	東京			大阪			名古屋			その他			合計		
	11*2	11*3	11*4	11*2	11*3	11*4	11*2	11*3	11*4	11*2	11*3	11*4	11*2	11*3	11*4
1.上昇気味	7 14.9%	0 0.0%	1 2.3%	3 7.0%	2 4.5%	0 0.0%	3 9.4%	2 6.3%	4 12.1%	2 9.5%	0 0.0%	0 0.0%	15 10.5%	4 2.8%	5 3.4%
2.変わらない	27 57.4%	21 47.7%	23 52.3%	24 55.8%	22 50.0%	21 45.7%	19 59.4%	19 59.4%	19 57.6%	12 57.1%	16 69.6%	13 56.5%	82 57.3%	78 54.5%	76 52.1%
3.下降気味	3 6.4%	10 22.7%	6 13.6%	6 14.0%	12 27.3%	13 28.3%	2 6.3%	2 6.3%	3 9.1%	4 19.0%	3 13.0%	7 30.4%	15 10.5%	27 18.9%	29 19.9%
4.記入なし	10 21.3%	13 29.5%	14 31.8%	10 23.3%	8 18.2%	12 26.1%	8 25.0%	9 28.1%	7 21.2%	3 14.3%	4 17.4%	3 13.0%	31 21.7%	34 23.8%	36 24.7%
総計	47 100.0%	44 100.0%	44 100.0%	43 100.0%	44 100.0%	46 100.0%	32 100.0%	32 100.0%	33 100.0%	21 100.0%	23 100.0%	23 100.0%	143 100.0%	143 100.0%	146 100.0%



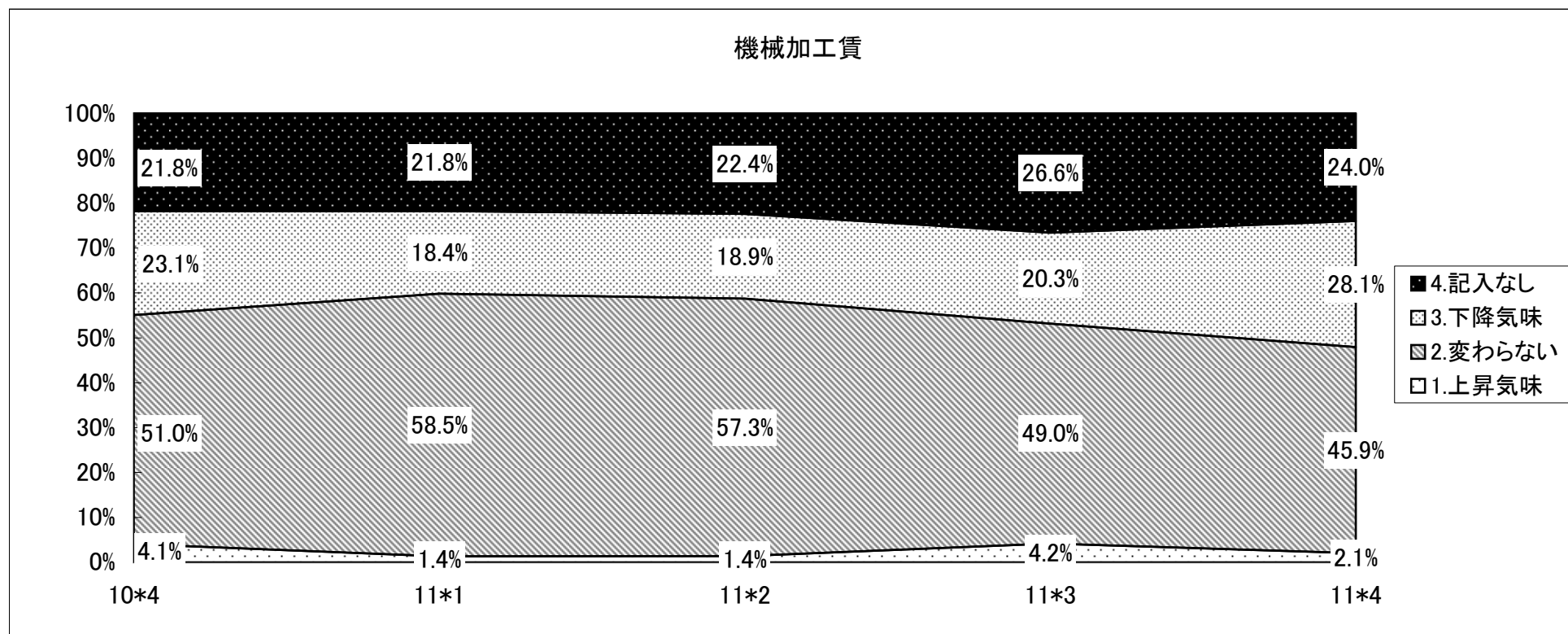
ステンレス	東京			大阪			名古屋			その他			合計		
	11*2	11*3	11*4	11*2	11*3	11*4	11*2	11*3	11*4	11*2	11*3	11*4	11*2	11*3	11*4
1.上昇気味	3 6.4%	1 2.3%	0 0.0%	2 4.7%	0 0.0%	0 0.0%	3 9.4%	1 3.1%	2 6.1%	0 0.0%	0 0.0%	2 8.7%	8 5.6%	2 1.4%	4 2.7%
2.変わらない	19 40.4%	11 25.0%	22 50.0%	13 30.2%	12 27.3%	10 21.7%	15 46.9%	17 53.1%	15 45.5%	10 47.6%	10 43.5%	10 43.5%	57 39.9%	50 35.0%	57 39.0%
3.下降気味	13 27.7%	18 40.9%	7 15.9%	17 39.5%	21 47.7%	22 47.8%	4 12.5%	5 15.6%	7 21.2%	7 33.3%	7 30.4%	8 34.8%	41 28.7%	51 35.7%	44 30.1%
4.記入なし	12 25.5%	14 31.8%	15 34.1%	11 25.6%	11 25.0%	14 30.4%	10 31.3%	9 28.1%	9 27.3%	4 19.0%	6 26.1%	3 13.0%	37 25.9%	40 28.0%	41 28.1%
総計	47 100.0%	44 100.0%	44 100.0%	43 100.0%	44 100.0%	46 100.0%	32 100.0%	32 100.0%	33 100.0%	21 100.0%	23 100.0%	23 100.0%	143 100.0%	143 100.0%	146 100.0%



切断賃	東京			大阪			名古屋			その他			合計		
	11*2	11*3	11*4	11*2	11*3	11*4	11*2	11*3	11*4	11*2	11*3	11*4	11*2	11*3	11*4
1.上昇気味	0	0	0	0	0	0	0	0	0	0	0	0	0	0	0
	0.0%	0.0%	0.0%	0.0%	0.0%	0.0%	0.0%	0.0%	0.0%	0.0%	0.0%	0.0%	0.0%	0.0%	0.0%
2.変わらない	33	24	24	29	24	25	23	24	25	15	17	16	100	89	90
	70.2%	54.5%	54.5%	67.4%	54.5%	54.3%	71.9%	75.0%	75.8%	71.4%	73.9%	69.6%	69.9%	62.2%	61.6%
3.下降気味	3	3	5	7	9	14	5	3	4	3	2	4	18	17	27
	6.4%	6.8%	11.4%	16.3%	20.5%	30.4%	15.6%	9.4%	12.1%	14.3%	8.7%	17.4%	12.6%	11.9%	18.5%
4.記入なし	11	17	15	7	11	7	4	5	4	3	4	3	25	37	29
	23.4%	38.6%	34.1%	16.3%	25.0%	15.2%	12.5%	15.6%	12.1%	14.3%	17.4%	13.0%	17.5%	25.9%	19.9%
総計	47	44	44	43	44	46	32	32	33	21	23	23	143	143	146
	100.0%	100.0%	100.0%	100.0%	100.0%	100.0%	100.0%	100.0%	100.0%	100.0%	100.0%	100.0%	100.0%	100.0%	100.0%

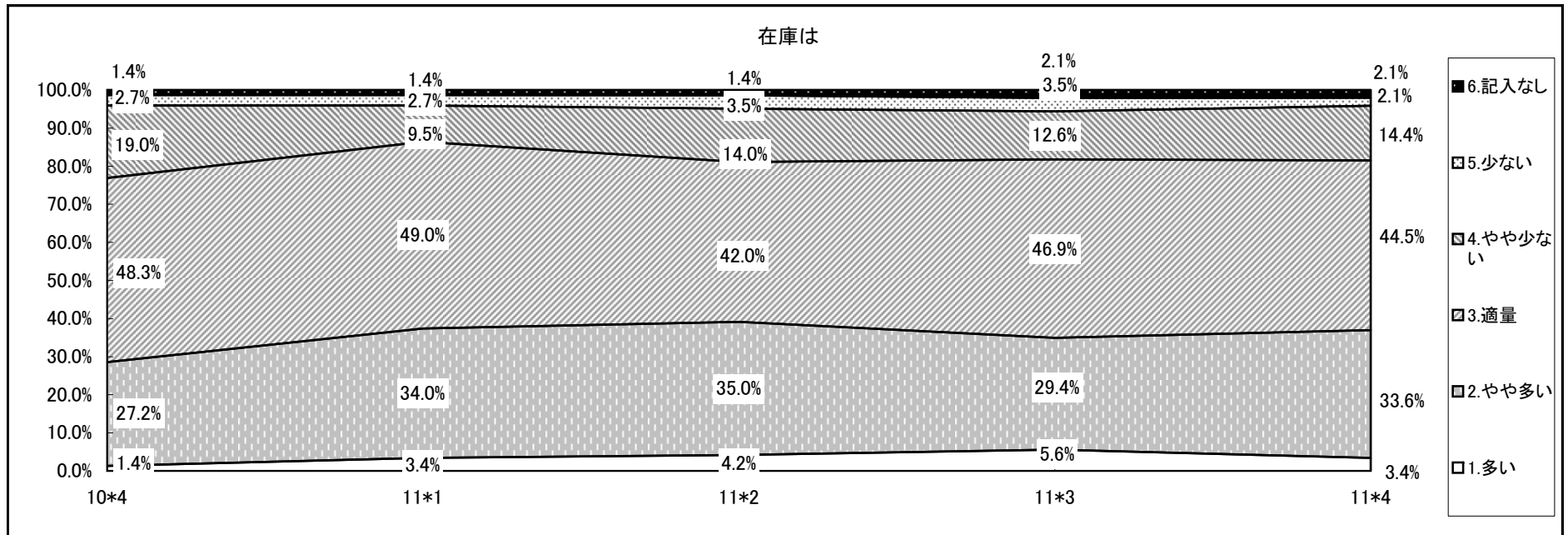


機械加工賃	東京			大阪			名古屋			その他			合計		
	11*2	11*3	11*4	11*2	11*3	11*4	11*2	11*3	11*4	11*2	11*3	11*4	11*2	11*3	11*4
1.上昇気味	2 4.3%	1 2.3%	1 2.3%	0 0.0%	1 2.3%	0 0.0%	0 0.0%	4 12.5%	1 3.0%	0 0.0%	0 0.0%	1 4.3%	2 1.4%	6 4.2%	3 2.1%
2.変わらない	25 53.2%	21 47.7%	22 50.0%	26 60.5%	20 45.5%	19 41.3%	20 62.5%	18 56.3%	20 60.6%	11 52.4%	11 47.8%	6 26.1%	82 57.3%	70 49.0%	67 45.9%
3.下降気味	8 17.0%	6 13.6%	6 13.6%	8 18.6%	12 27.3%	17 37.0%	4 12.5%	2 6.3%	6 18.2%	7 33.3%	9 39.1%	12 52.2%	27 18.9%	29 20.3%	41 28.1%
4.記入なし	12 25.5%	16 36.4%	15 34.1%	9 20.9%	11 25.0%	10 21.7%	8 25.0%	8 25.0%	6 18.2%	3 14.3%	3 13.0%	4 17.4%	32 22.4%	38 26.6%	35 24.0%
総計	47 100.0%	44 100.0%	44 100.0%	43 100.0%	44 100.0%	46 100.0%	32 100.0%	32 100.0%	33 100.0%	21 100.0%	23 100.0%	23 100.0%	143 100.0%	143 100.0%	146 100.0%



問6. 在庫は

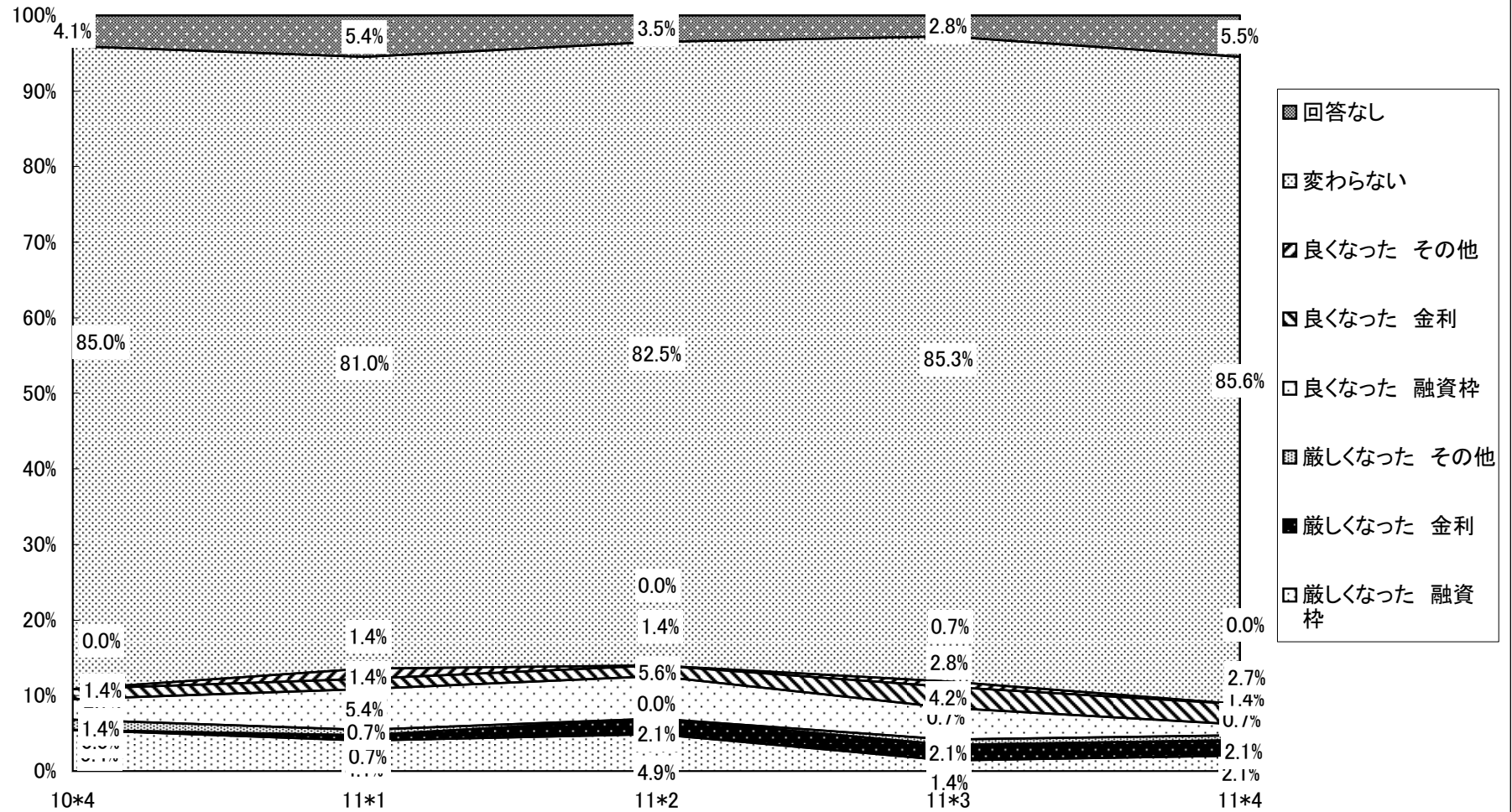
在庫は	東京			大阪			名古屋			その他			合計		
	11*2	11*3	11*4	11*2	11*3	11*4	11*2	11*3	11*4	11*2	11*3	11*4	11*2	11*3	11*4
1.多い	4	3	3	1	3	2	1	1	0	0	1	0	6	8	5
	8.5%	6.8%	6.8%	2.3%	6.8%	4.3%	3.1%	3.1%	0.0%	0.0%	4.3%	0.0%	4.2%	5.6%	3.4%
2.やや多い	13	14	12	19	12	16	11	10	13	7	6	8	50	42	49
	27.7%	31.8%	27.3%	44.2%	27.3%	34.8%	34.4%	31.3%	39.4%	33.3%	26.1%	34.8%	35.0%	29.4%	33.6%
3.適量	24	20	24	16	22	22	13	15	13	7	10	6	60	67	65
	51.1%	45.5%	54.5%	37.2%	50.0%	47.8%	40.6%	46.9%	39.4%	33.3%	43.5%	26.1%	42.0%	46.9%	44.5%
4.やや少ない	5	5	3	6	6	5	4	3	6	5	4	7	20	18	21
	10.6%	11.4%	6.8%	14.0%	13.6%	10.9%	12.5%	9.4%	18.2%	23.8%	17.4%	30.4%	14.0%	12.6%	14.4%
5.少ない	0	1	0	1	1	1	2	2	1	2	1	1	5	5	3
	0.0%	2.3%	0.0%	2.3%	2.3%	2.2%	6.3%	6.3%	3.0%	9.5%	4.3%	4.3%	3.5%	3.5%	2.1%
6.記入なし	1	1	2	0	0	0	1	1	0	0	1	1	2	3	3
	2.1%	2.3%	4.5%	0.0%	0.0%	0.0%	3.1%	3.1%	0.0%	0.0%	4.3%	4.3%	1.4%	2.1%	2.1%
総計	47	44	44	43	44	46	32	32	33	21	23	23	143	143	146
	100.0%	100.0%	100.0%	100.0%	100.0%	100.0%	100.0%	100.0%	100.0%	100.0%	100.0%	100.0%	100.0%	100.0%	100.0%



問7. 金融機関の対応について

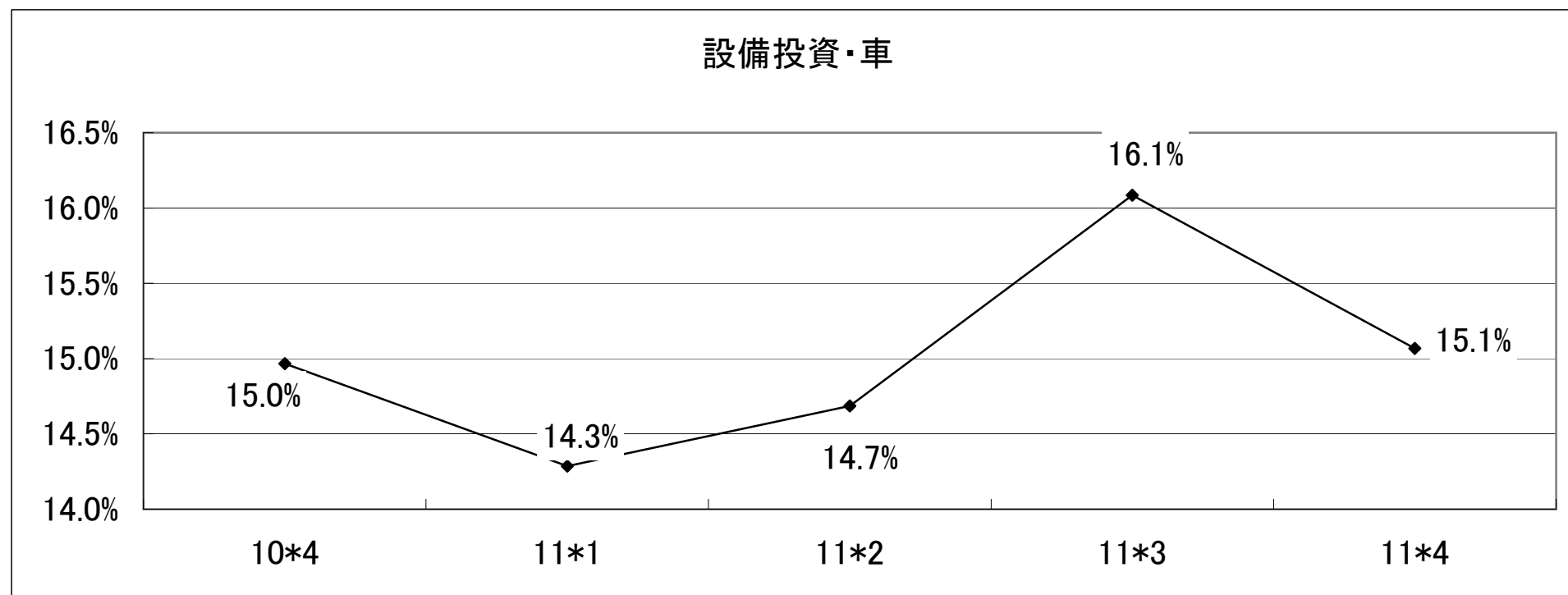
	東京			大阪			名古屋			その他			合計		
	11*2	11*3	11*4	11*2	11*3	11*4	11*2	11*3	11*4	11*2	11*3	11*4	11*2	11*3	11*4
厳しくなった 融資枠	1 2.1%	1 2.3%	1 2.3%	4 9.3%	0 0.0%	2 4.3%	1 3.1%	0 0.0%	0 0.0%	1 4.8%	1 4.3%	0 0.0%	7 4.9%	2 1.4%	3 2.1%
厳しくなった 金利	2 4.3%	0 0.0%	0 0.0%	0 0.0%	2 4.5%	1 2.2%	0 0.0%	1 3.1%	2 6.1%	1 4.8%	0 0.0%	0 0.0%	3 2.1%	3 2.1%	3 2.1%
厳しくなった その他	0 0.0%	1 2.3%	0 0.0%	0 0.0%	0 0.0%	0 0.0%	0 0.0%	0 0.0%	0 0.0%	0 0.0%	0 0.0%	1 4.3%	0 0.0%	1 0.7%	1 0.7%
良くなった 融資枠	3 6.4%	1 2.3%	0 0.0%	1 2.3%	2 4.5%	0 0.0%	1 3.1%	2 6.3%	2 6.1%	3 14.3%	1 4.3%	0 0.0%	8 5.6%	6 4.2%	2 1.4%
良くなった 金利	0 0.0%	1 2.3%	0 0.0%	1 2.3%	1 2.3%	2 4.3%	1 3.1%	1 3.1%	0 0.0%	0 0.0%	1 4.3%	1 4.3%	2 1.4%	4 2.8%	3 2.1%
良くなった その他	0 0.0%	1 2.3%	1 2.3%	0 0.0%	0 0.0%	0 0.0%	0 0.0%	0 0.0%	0 0.0%	0 0.0%	0 0.0%	0 0.0%	0 0.0%	1 0.7%	1 0.7%
変わらない	36 76.6%	36 81.8%	37 84.1%	37 86.0%	39 88.6%	41 89.1%	29 90.6%	28 87.5%	28 84.8%	16 76.2%	19 82.6%	19 82.6%	118 82.5%	122 85.3%	125 85.6%
回答なし	5 10.6%	3 6.8%	5 11.4%	0 0.0%	0 0.0%	0 0.0%	0 0.0%	0 0.0%	1 3.0%	0 0.0%	1 4.3%	2 8.7%	5 3.5%	4 2.8%	8 5.5%
総計	47 100.0%	44 100.0%	44 100.0%	43 100.0%	44 100.0%	46 100.0%	32 100.0%	32 100.0%	33 100.0%	21 100.0%	23 100.0%	23 100.0%	143 100.0%	143 100.0%	146 100.0%

金融機関の対応について

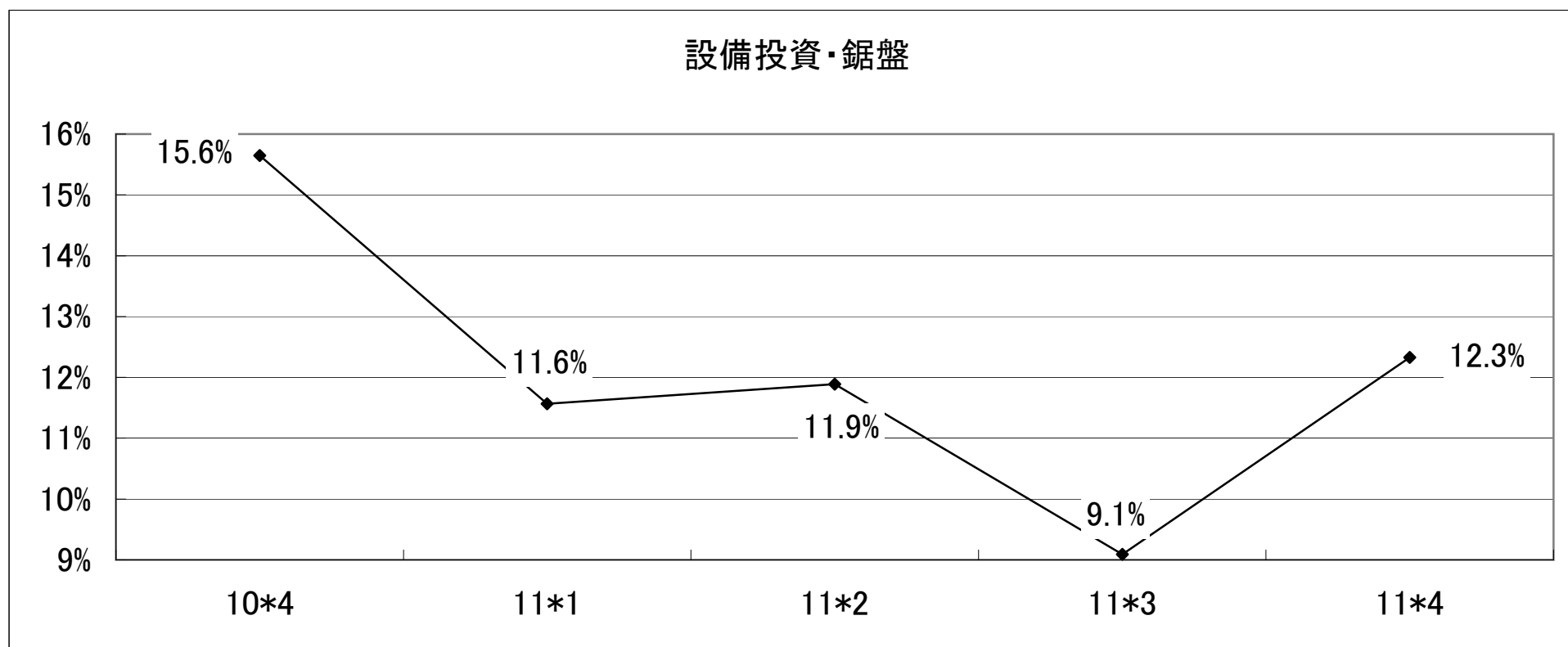


問8. 設備投資

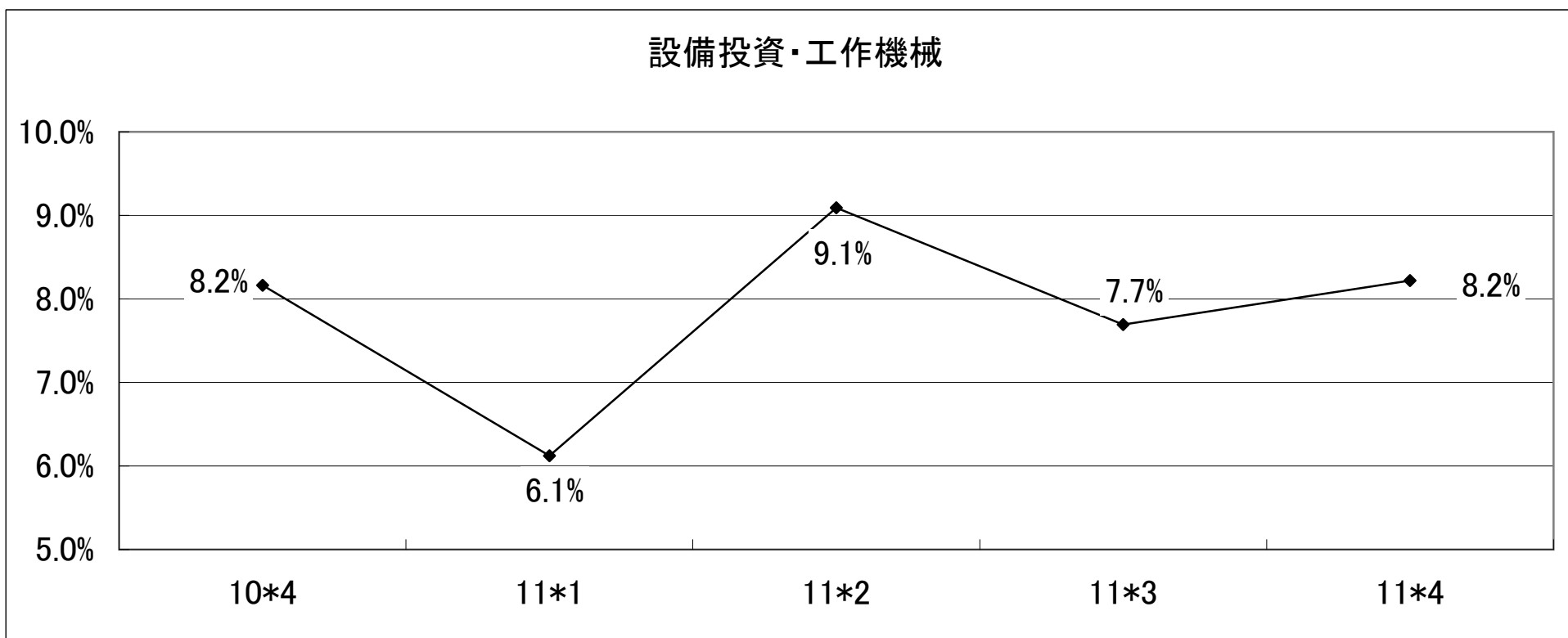
設備投資・車	東京			大阪			名古屋			その他			合計		
	11*2	11*3	11*4	11*2	11*3	11*4	11*2	11*3	11*4	11*2	11*3	11*4	11*2	11*3	11*4
する	4	5	4	5	5	8	8	9	4	4	4	6	21	23	22
	8.5%	11.4%	9.1%	11.6%	11.4%	17.4%	25.0%	28.1%	12.1%	19.0%	17.4%	26.1%	14.7%	16.1%	15.1%
しない	43	39	40	38	39	38	24	23	29	17	19	17	122	120	124
	91.5%	88.6%	90.9%	88.4%	88.6%	82.6%	75.0%	71.9%	87.9%	81.0%	82.6%	73.9%	85.3%	83.9%	84.9%
総計	47	44	44	43	44	46	32	32	33	21	23	23	143	143	146
	100.0%	100.0%	100.0%	100.0%	100.0%	100.0%	100.0%	100.0%	100.0%	100.0%	100.0%	100.0%	100.0%	100.0%	100.0%



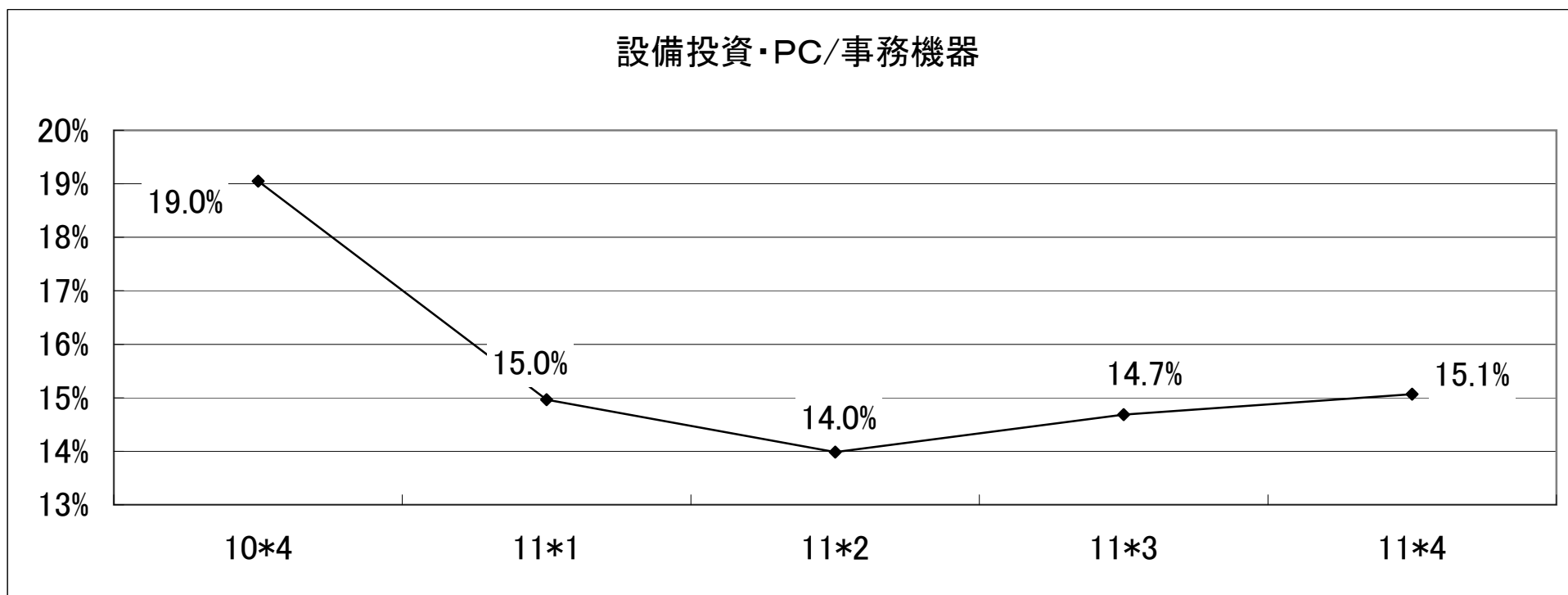
設備投資・旋盤	東京			大阪			名古屋			その他			合計		
	11*2	11*3	11*4	11*2	11*3	11*4	11*2	11*3	11*4	11*2	11*3	11*4	11*2	11*3	11*4
する	5	4	4	8	5	10	2	4	4	2	0	0	17	13	18
	10.6%	9.1%	9.1%	18.6%	11.4%	21.7%	6.3%	12.5%	12.1%	9.5%	0.0%	0.0%	11.9%	9.1%	12.3%
しない	42	40	40	35	39	36	30	28	29	19	23	23	126	130	128
	89.4%	90.9%	90.9%	81.4%	88.6%	78.3%	93.8%	87.5%	87.9%	90.5%	100.0%	100.0%	88.1%	90.9%	87.7%
総計	47	44	44	43	44	46	32	32	33	21	23	23	143	143	146
	100.0%	100.0%	100.0%	100.0%	100.0%	100.0%	100.0%	100.0%	100.0%	100.0%	100.0%	100.0%	100.0%	100.0%	100.0%



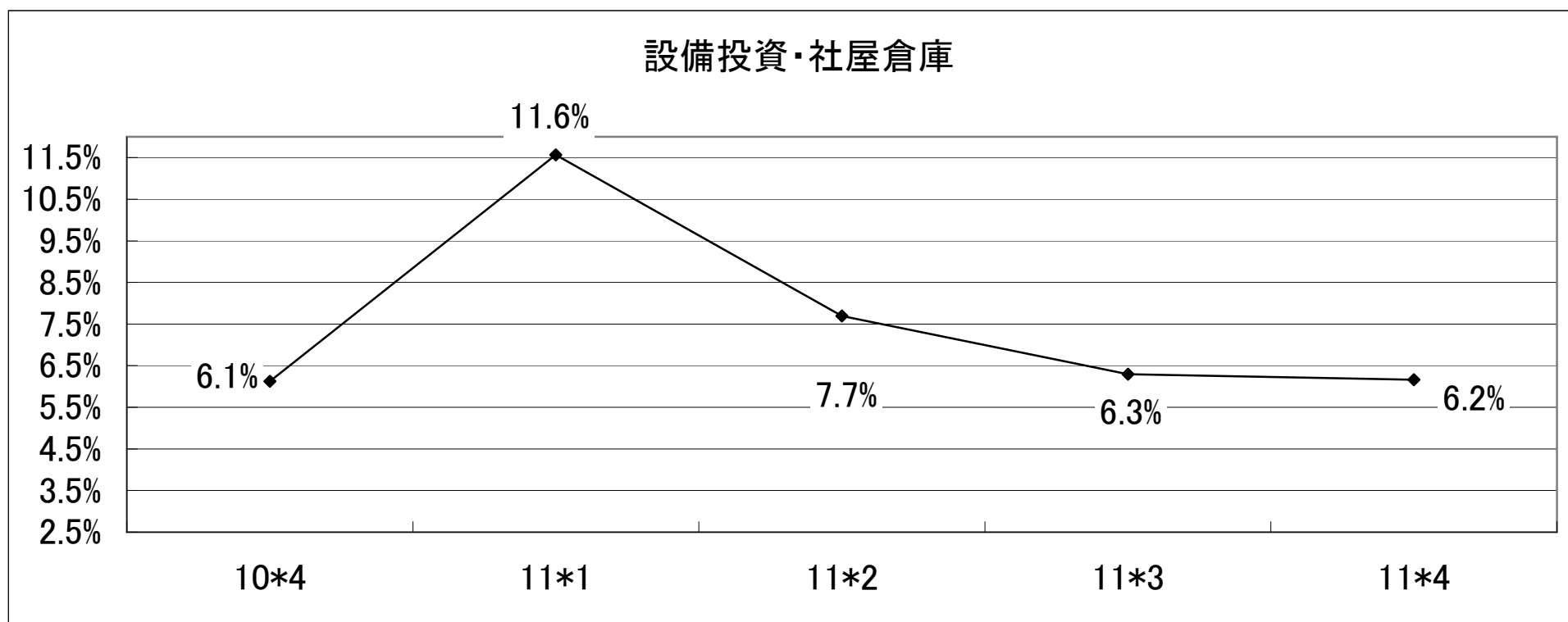
設備投資・工作機械	東京			大阪			名古屋			その他			合計		
	11*2	11*3	11*4	11*2	11*3	11*4	11*2	11*3	11*4	11*2	11*3	11*4	11*2	11*3	11*4
する	4	2	8	4	3	1	3	3	2	2	3	1	13	11	12
	8.5%	4.5%	18.2%	9.3%	6.8%	2.2%	9.4%	9.4%	6.1%	9.5%	13.0%	4.3%	9.1%	7.7%	8.2%
しない	43	42	36	39	41	45	29	29	31	19	20	22	130	132	134
	91.5%	95.5%	81.8%	90.7%	93.2%	97.8%	90.6%	90.6%	93.9%	90.5%	87.0%	95.7%	90.9%	92.3%	91.8%
総計	47	44	44	43	44	46	32	32	33	21	23	23	143	143	146
	100.0%	100.0%	100.0%	100.0%	100.0%	100.0%	100.0%	100.0%	100.0%	100.0%	100.0%	100.0%	100.0%	100.0%	100.0%



設備投資 ・PC/事務機器	東京			大阪			名古屋			その他			合計		
	11*2	11*3	11*4	11*2	11*3	11*4	11*2	11*3	11*4	11*2	11*3	11*4	11*2	11*3	11*4
する	5	4	4	7	7	6	7	8	8	1	2	4	20	21	22
	10.6%	9.1%	9.1%	16.3%	15.9%	13.0%	21.9%	25.0%	24.2%	4.8%	8.7%	17.4%	14.0%	14.7%	15.1%
しない	42	40	40	36	37	40	25	24	25	20	21	19	123	122	124
	89.4%	90.9%	90.9%	83.7%	84.1%	87.0%	78.1%	75.0%	75.8%	95.2%	91.3%	82.6%	86.0%	85.3%	84.9%
総計	47	44	44	43	44	46	32	32	33	21	23	23	143	143	146
	100.0%	100.0%	100.0%	100.0%	100.0%	100.0%	100.0%	100.0%	100.0%	100.0%	100.0%	100.0%	100.0%	100.0%	100.0%

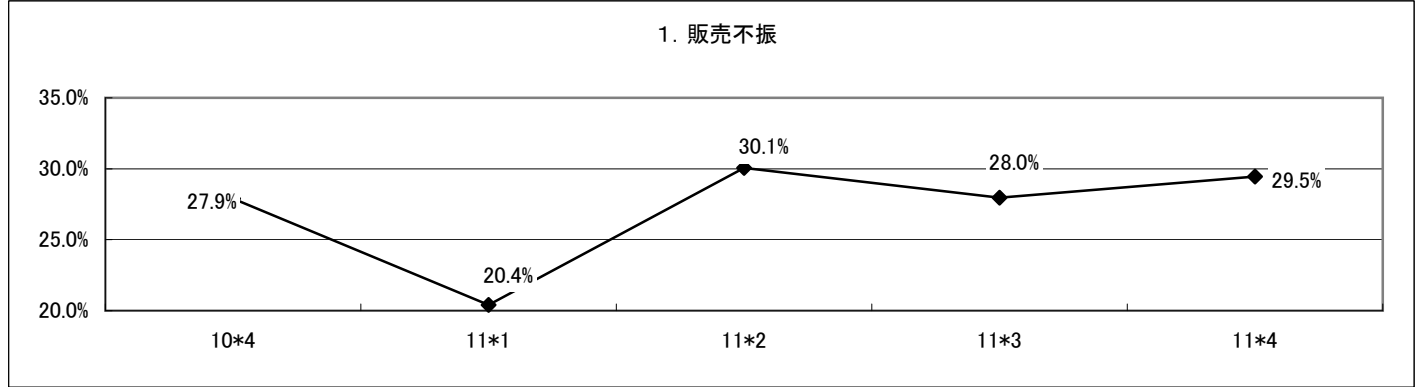


設備投資・社屋倉庫	東京			大阪			名古屋			その他			合計		
	11*2	11*3	11*4	11*2	11*3	11*4	11*2	11*3	11*4	11*2	11*3	11*4	11*2	11*3	11*4
する	2	2	3	5	4	3	3	3	1	1	0	2	11	9	9
	4.3%	4.5%	6.8%	11.6%	9.1%	6.5%	9.4%	9.4%	3.0%	4.8%	0.0%	8.7%	7.7%	6.3%	6.2%
しない	45	42	41	38	40	43	29	29	32	20	23	21	132	134	137
	95.7%	95.5%	93.2%	88.4%	90.9%	93.5%	90.6%	90.6%	97.0%	95.2%	100.0%	91.3%	92.3%	93.7%	93.8%
総計	47	44	44	43	44	46	32	32	33	21	23	23	143	143	146
	100.0%	100.0%	100.0%	100.0%	100.0%	100.0%	100.0%	100.0%	100.0%	100.0%	100.0%	100.0%	100.0%	100.0%	100.0%

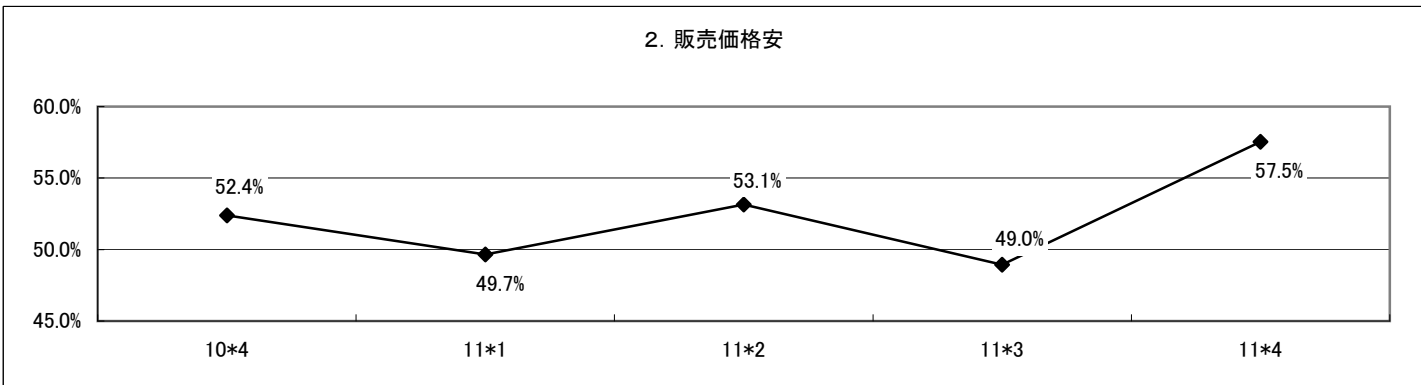


問9. 経営上の問題点

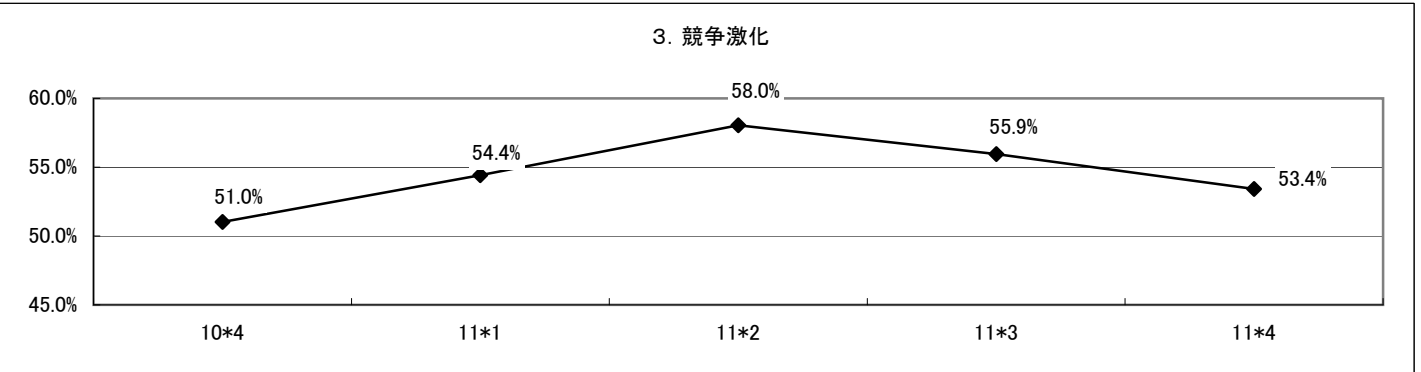
販売不振	東京			大阪			名古屋			その他			合計		
	11*2	11*3	11*4	11*2	11*3	11*4	11*2	11*3	11*4	11*2	11*3	11*4	11*2	11*3	11*4
あり	15	18	16	8	7	10	11	9	13	9	6	4	43	40	43
	31.9%	40.9%	36.4%	18.6%	15.9%	21.7%	34.4%	28.1%	39.4%	42.9%	26.1%	17.4%	30.1%	28.0%	29.5%
なし	32	26	28	35	37	36	21	23	20	12	17	19	100	103	103
	68.1%	59.1%	63.6%	81.4%	84.1%	78.3%	65.6%	71.9%	60.6%	57.1%	73.9%	82.6%	69.9%	72.0%	70.5%
総計	47	44	44	43	44	46	32	32	33	21	23	23	143	143	146
	100.0%	100.0%	100.0%	100.0%	100.0%	100.0%	100.0%	100.0%	100.0%	100.0%	100.0%	100.0%	100.0%	100.0%	100.0%



販売価格安	東京			大阪			名古屋			その他			合計		
	11*2	11*3	11*4	11*2	11*3	11*4	11*2	11*3	11*4	11*2	11*3	11*4	11*2	11*3	11*4
あり	21	20	21	26	22	30	14	14	17	15	14	16	76	70	84
	44.7%	45.5%	47.7%	60.5%	50.0%	65.2%	43.8%	43.8%	51.5%	71.4%	60.9%	69.6%	53.1%	49.0%	57.5%
なし	26	24	23	17	22	16	18	18	16	6	9	7	67	73	62
	55.3%	54.5%	52.3%	39.5%	50.0%	34.8%	56.3%	56.3%	48.5%	28.6%	39.1%	30.4%	46.9%	51.0%	42.5%
総計	47	44	44	43	44	46	32	32	33	21	23	23	143	143	146
	100.0%	100.0%	100.0%	100.0%	100.0%	100.0%	100.0%	100.0%	100.0%	100.0%	100.0%	100.0%	100.0%	100.0%	100.0%

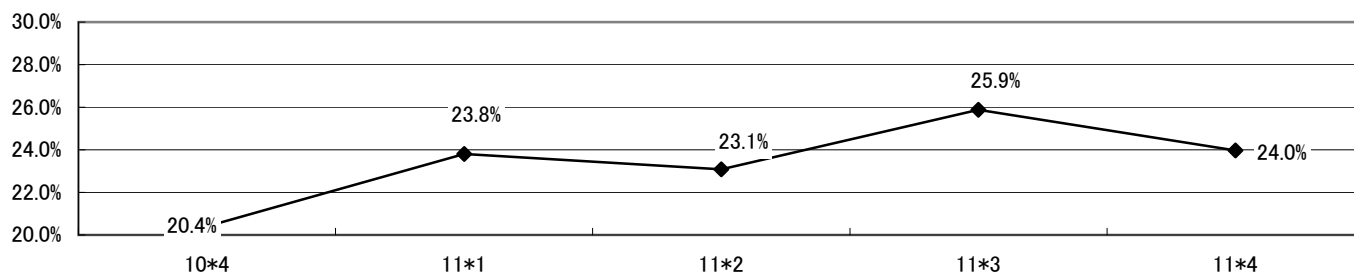


競争激化	東京			大阪			名古屋			その他			合計		
	11*2	11*3	11*4	11*2	11*3	11*4	11*2	11*3	11*4	11*2	11*3	11*4	11*2	11*3	11*4
あり	26	18	16	23	24	25	20	21	19	14	17	18	83	80	78
	55.3%	40.9%	36.4%	53.5%	54.5%	54.3%	62.5%	65.6%	57.6%	66.7%	73.9%	78.3%	58.0%	55.9%	53.4%
なし	21	26	28	20	20	21	12	11	14	7	6	5	60	63	68
	44.7%	59.1%	63.6%	46.5%	45.5%	45.7%	37.5%	34.4%	42.4%	33.3%	26.1%	21.7%	42.0%	44.1%	46.6%
総計	47	44	44	43	44	46	32	32	33	21	23	23	143	143	146
	100.0%	100.0%	100.0%	100.0%	100.0%	100.0%	100.0%	100.0%	100.0%	100.0%	100.0%	100.0%	100.0%	100.0%	100.0%



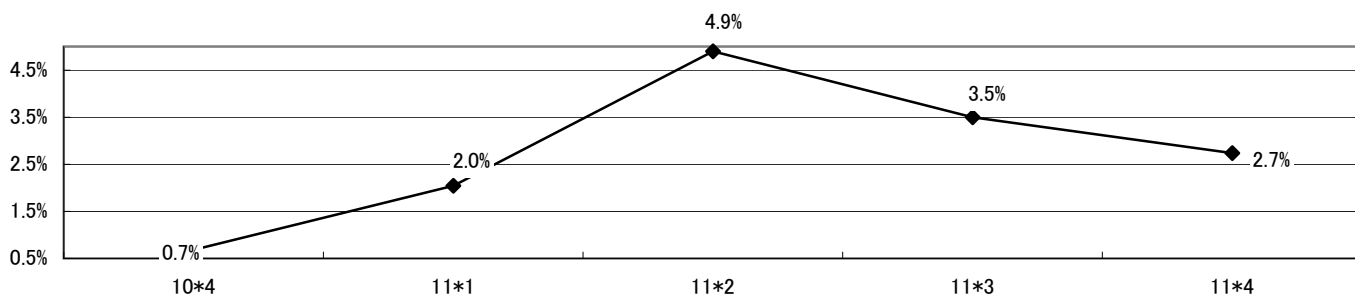
客先ニーズの変化	東京			大阪			名古屋			その他			合計		
	11*2	11*3	11*4	11*2	11*3	11*4	11*2	11*3	11*4	11*2	11*3	11*4	11*2	11*3	11*4
あり	13	8	12	8	14	11	7	9	7	5	6	5	33	37	35
	27.7%	18.2%	27.3%	18.6%	31.8%	23.9%	21.9%	28.1%	21.2%	23.8%	26.1%	21.7%	23.1%	25.9%	24.0%
なし	34	36	32	35	30	35	25	23	26	16	17	18	110	106	111
	72.3%	81.8%	72.7%	81.4%	68.2%	76.1%	78.1%	71.9%	78.8%	76.2%	73.9%	78.3%	76.9%	74.1%	76.0%
総計	47	44	44	43	44	46	32	32	33	21	23	23	143	143	146
	100.0%	100.0%	100.0%	100.0%	100.0%	100.0%	100.0%	100.0%	100.0%	100.0%	100.0%	100.0%	100.0%	100.0%	100.0%

4. 客先ニーズの変化



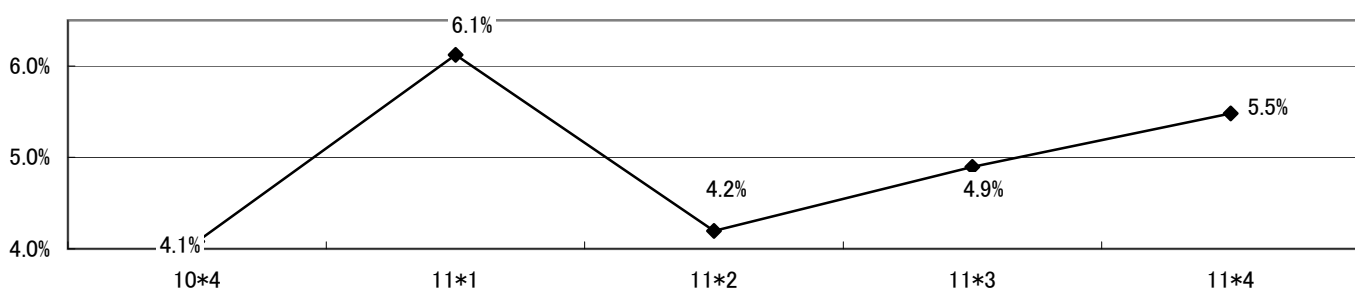
取引条件の悪化	東京			大阪			名古屋			その他			合計		
	11*2	11*3	11*4	11*2	11*3	11*4	11*2	11*3	11*4	11*2	11*3	11*4	11*2	11*3	11*4
あり	1	0	0	3	2	1	2	2	0	1	1	3	7	5	4
	2.1%	0.0%	0.0%	7.0%	4.5%	2.2%	6.3%	6.3%	0.0%	4.8%	4.3%	13.0%	4.9%	3.5%	2.7%
なし	46	44	44	40	42	45	30	30	33	20	22	20	136	138	142
	97.9%	100.0%	100.0%	93.0%	95.5%	97.8%	93.8%	93.8%	100.0%	95.2%	95.7%	87.0%	95.1%	96.5%	97.3%
総計	47	44	44	43	44	46	32	32	33	21	23	23	143	143	146
	100.0%	100.0%	100.0%	100.0%	100.0%	100.0%	100.0%	100.0%	100.0%	100.0%	100.0%	100.0%	100.0%	100.0%	100.0%

5. 取引条件の悪化



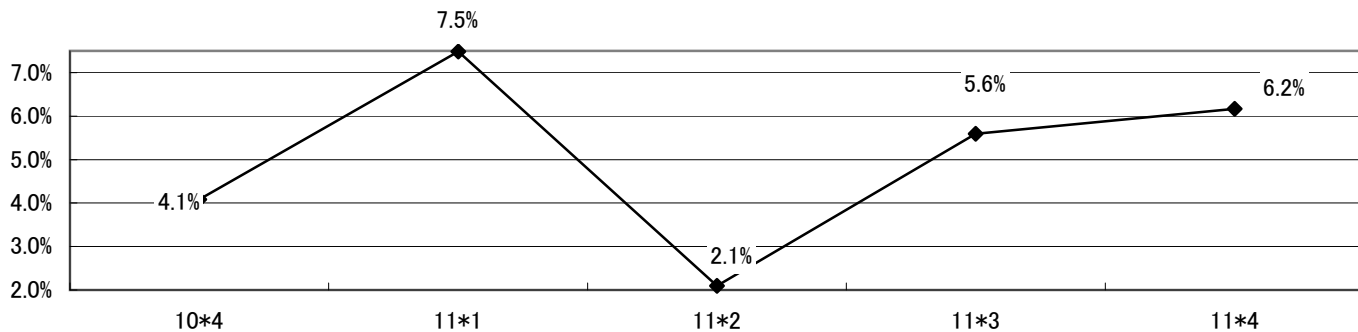
人件費増	東京			大阪			名古屋			その他			合計		
	11*2	11*3	11*4	11*2	11*3	11*4	11*2	11*3	11*4	11*2	11*3	11*4	11*2	11*3	11*4
あり	3	3	1	1	1	4	1	3	2	1	0	1	6	7	8
	6.4%	6.8%	2.3%	2.3%	2.3%	8.7%	3.1%	9.4%	6.1%	4.8%	0.0%	4.3%	4.2%	4.9%	5.5%
なし	44	41	43	42	43	42	31	29	31	20	23	22	137	136	138
	93.6%	93.2%	97.7%	97.7%	97.7%	91.3%	96.9%	90.6%	93.9%	95.2%	100.0%	95.7%	95.8%	95.1%	94.5%
総計	47	44	44	43	44	46	32	32	33	21	23	23	143	143	146
	100.0%	100.0%	100.0%	100.0%	100.0%	100.0%	100.0%	100.0%	100.0%	100.0%	100.0%	100.0%	100.0%	100.0%	100.0%

6. 人件費



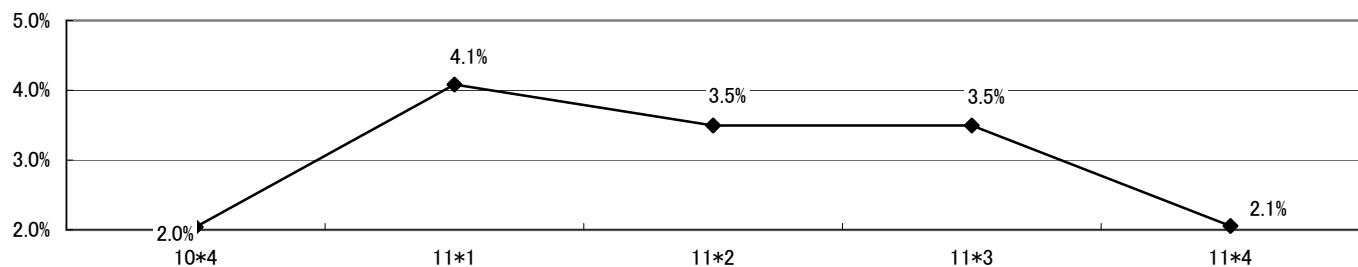
その他の 経費増	東京			大阪			名古屋			その他			合計		
	11*2	11*3	11*4	11*2	11*3	11*4	11*2	11*3	11*4	11*2	11*3	11*4	11*2	11*3	11*4
あり	2	2	0	1	3	5	0	2	2	0	1	2	3	8	9
	4.3%	4.5%	0.0%	2.3%	6.8%	10.9%	0.0%	6.3%	6.1%	0.0%	4.3%	8.7%	2.1%	5.6%	6.2%
なし	45	42	44	42	41	41	32	30	31	21	22	21	140	135	137
	95.7%	95.5%	100.0%	97.7%	93.2%	89.1%	100.0%	93.8%	93.9%	100.0%	95.7%	91.3%	97.9%	94.4%	93.8%
総計	47	44	44	43	44	46	32	32	33	21	23	23	143	143	146
	100.0%	100.0%	100.0%	100.0%	100.0%	100.0%	100.0%	100.0%	100.0%	100.0%	100.0%	100.0%	100.0%	100.0%	100.0%

7. その他経費増



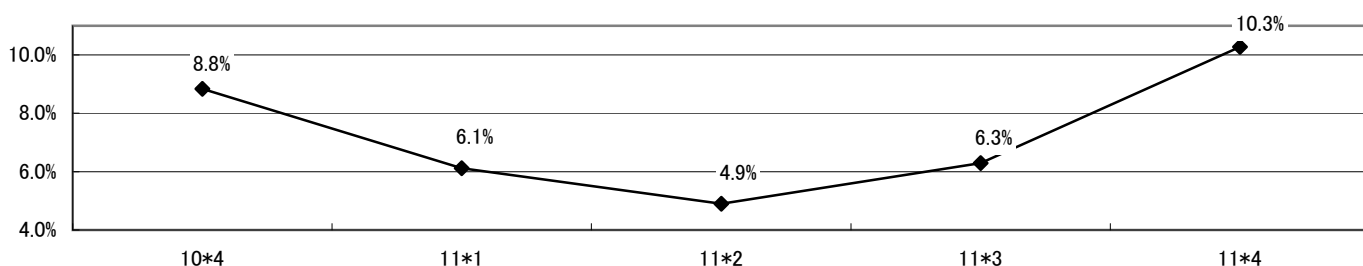
資金繰り	東京			大阪			名古屋			その他			合計		
	11*2	11*3	11*4	11*2	11*3	11*4	11*2	11*3	11*4	11*2	11*3	11*4	11*2	11*3	11*4
あり	1	1	0	2	2	2	1	1	0	1	1	1	5	5	3
	2.1%	2.3%	0.0%	4.7%	4.5%	4.3%	3.1%	3.1%	0.0%	4.8%	4.3%	4.3%	3.5%	3.5%	2.1%
なし	46	43	44	41	42	44	31	31	33	20	22	22	138	138	143
	97.9%	97.7%	100.0%	95.3%	95.5%	95.7%	96.9%	96.9%	100.0%	95.2%	95.7%	95.7%	96.5%	96.5%	97.9%
総計	47	44	44	43	44	46	32	32	33	21	23	23	143	143	146
	100.0%	100.0%	100.0%	100.0%	100.0%	100.0%	100.0%	100.0%	100.0%	100.0%	100.0%	100.0%	100.0%	100.0%	100.0%

8. 資金繰り



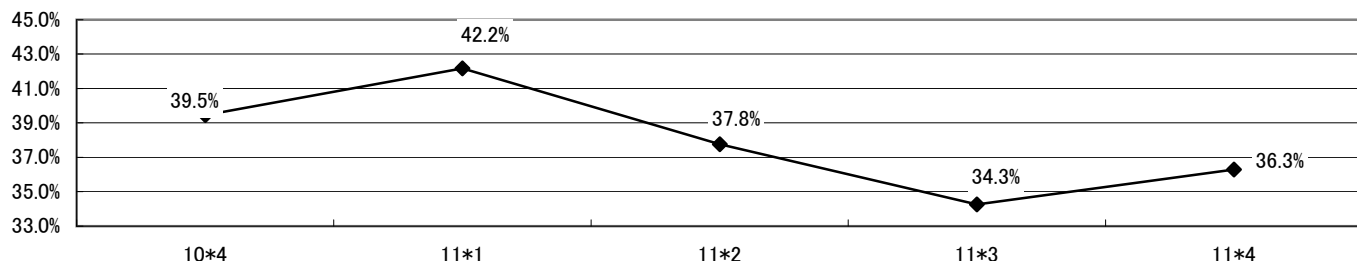
従業員確保	東京			大阪			名古屋			その他			合計		
	11*2	11*3	11*4	11*2	11*3	11*4	11*2	11*3	11*4	11*2	11*3	11*4	11*2	11*3	11*4
あり	2	3	5	2	4	5	3	1	3	0	1	2	7	9	15
	4.3%	6.8%	11.4%	4.7%	9.1%	10.9%	9.4%	3.1%	9.1%	0.0%	4.3%	8.7%	4.9%	6.3%	10.3%
なし	45	41	39	41	40	41	29	31	30	21	22	21	136	134	131
	95.7%	93.2%	88.6%	95.3%	90.9%	89.1%	90.6%	96.9%	90.9%	100.0%	95.7%	91.3%	95.1%	93.7%	89.7%
総計	47	44	44	43	44	46	32	32	33	21	23	23	143	143	146
	100.0%	100.0%	100.0%	100.0%	100.0%	100.0%	100.0%	100.0%	100.0%	100.0%	100.0%	100.0%	100.0%	100.0%	100.0%

9. 従業員の確保



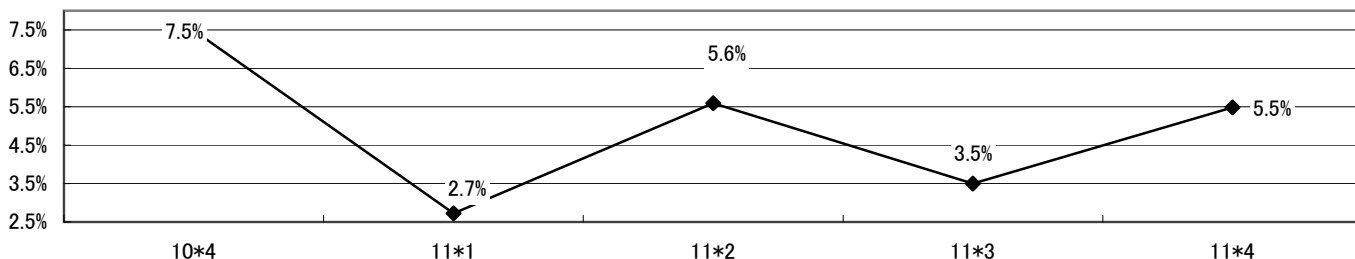
社員レベルアップ	東京			大阪			名古屋			その他			合計		
	11*2	11*3	11*4	11*2	11*3	11*4	11*2	11*3	11*4	11*2	11*3	11*4	11*2	11*3	11*4
あり	19 40.4%	16 36.4%	18 40.9%	14 32.6%	12 27.3%	12 26.1%	14 43.8%	14 43.8%	14 42.4%	7 33.3%	7 30.4%	9 39.1%	54 37.8%	49 34.3%	53 36.3%
なし	28 59.6%	28 63.6%	26 59.1%	29 67.4%	32 72.7%	34 73.9%	18 56.3%	18 56.3%	19 57.6%	14 66.7%	16 69.6%	14 60.9%	89 62.2%	94 65.7%	93 63.7%
総計	47 100.0%	44 100.0%	44 100.0%	43 100.0%	44 100.0%	46 100.0%	32 100.0%	32 100.0%	33 100.0%	21 100.0%	23 100.0%	23 100.0%	143 100.0%	143 100.0%	146 100.0%

10. 従業員のレベルアップ



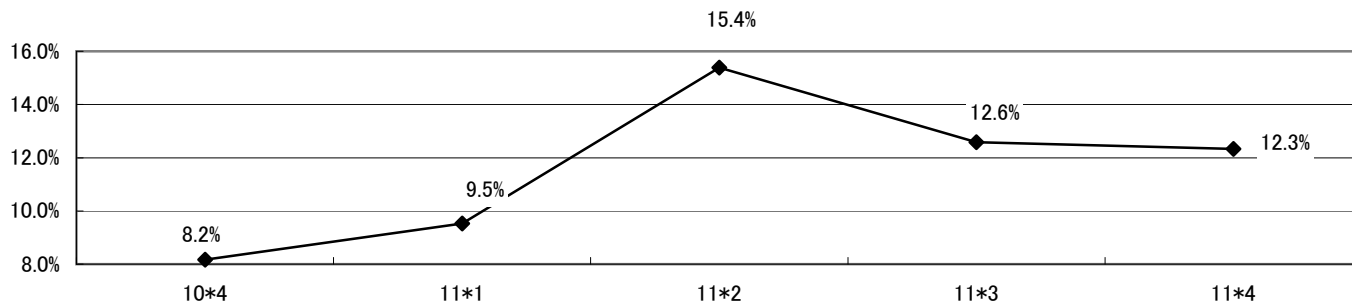
事業後継者	東京			大阪			名古屋			その他			合計		
	11*2	11*3	11*4	11*2	11*3	11*4	11*2	11*3	11*4	11*2	11*3	11*4	11*2	11*3	11*4
あり	4 8.5%	3 6.8%	3 6.8%	2 4.7%	2 4.5%	3 6.5%	1 3.1%	0 0.0%	0 0.0%	1 4.8%	0 0.0%	2 8.7%	8 5.6%	5 3.5%	8 5.5%
なし	43 91.5%	41 93.2%	41 93.2%	41 95.3%	42 95.5%	43 93.5%	31 96.9%	32 100.0%	33 100.0%	20 95.2%	23 100.0%	21 91.3%	135 94.4%	138 96.5%	138 94.5%
総計	47 100.0%	44 100.0%	44 100.0%	43 100.0%	44 100.0%	46 100.0%	32 100.0%	32 100.0%	33 100.0%	21 100.0%	23 100.0%	23 100.0%	143 100.0%	143 100.0%	146 100.0%

11. 事業後継者難

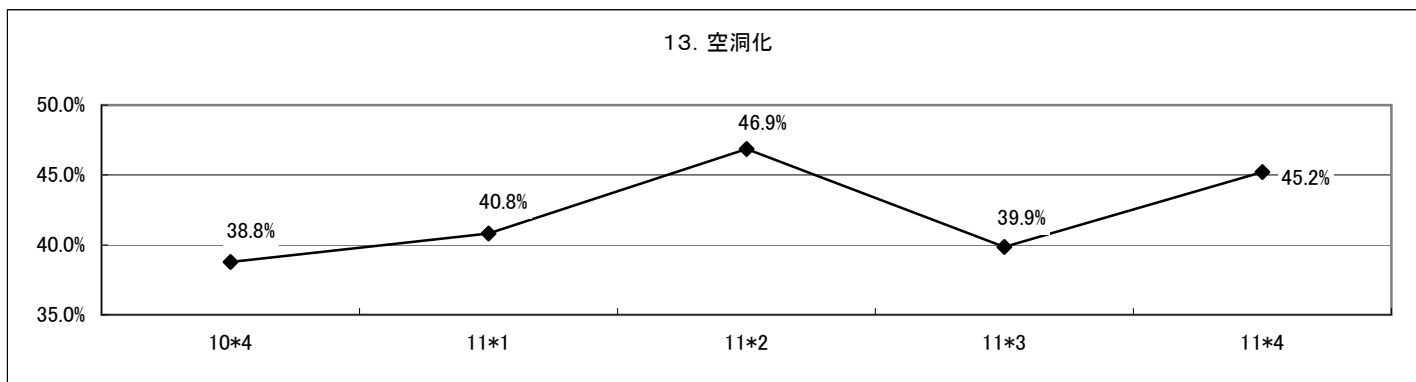


為替の変動	東京			大阪			名古屋			その他			合計		
	11*2	11*3	11*4	11*2	11*3	11*4	11*2	11*3	11*4	11*2	11*3	11*4	11*2	11*3	11*4
あり	9 19.1%	7 15.9%	4 9.1%	6 14.0%	6 13.6%	8 17.4%	5 15.6%	5 15.6%	6 18.2%	2 9.5%	0 0.0%	0 0.0%	22 15.4%	18 12.6%	18 12.3%
なし	38 80.9%	37 84.1%	40 90.9%	37 86.0%	38 86.4%	38 82.6%	27 84.4%	27 84.4%	27 81.8%	19 90.5%	23 100.0%	23 100.0%	121 84.6%	125 87.4%	128 87.7%
総計	47 100.0%	44 100.0%	44 100.0%	43 100.0%	44 100.0%	46 100.0%	32 100.0%	32 100.0%	33 100.0%	21 100.0%	23 100.0%	23 100.0%	143 100.0%	143 100.0%	146 100.0%

12. 為替の変動

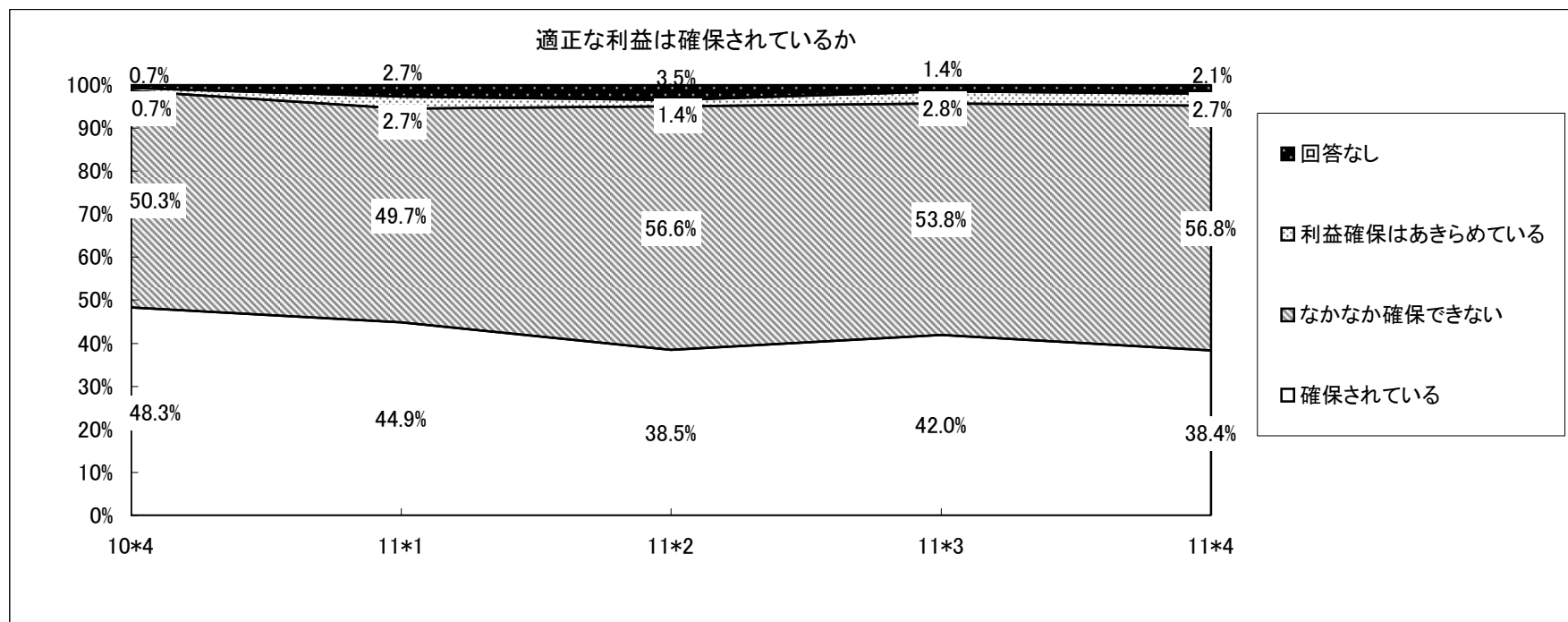


空洞化	東京			大阪			名古屋			その他			合計		
	11*2	11*3	11*4	11*2	11*3	11*4	11*2	11*3	11*4	11*2	11*3	11*4	11*2	11*3	11*4
あり	26 55.3%	20 45.5%	20 45.5%	19 44.2%	18 40.9%	18 40.9%	14 43.8%	12 37.5%	12 37.5%	8 38.1%	7 30.4%	7 30.4%	67 46.9%	57 39.9%	57 39.9%
なし	21 44.7%	24 54.5%	24 54.5%	24 55.8%	26 59.1%	26 59.1%	18 56.3%	20 62.5%	20 62.5%	13 61.9%	16 69.6%	16 69.6%	76 53.1%	86 60.1%	86 60.1%
総計	47 100.0%	44 100.0%	44 100.0%	43 100.0%	44 100.0%	44 100.0%	32 100.0%	32 100.0%	32 100.0%	21 100.0%	23 100.0%	23 100.0%	143 100.0%	143 100.0%	143 100.0%



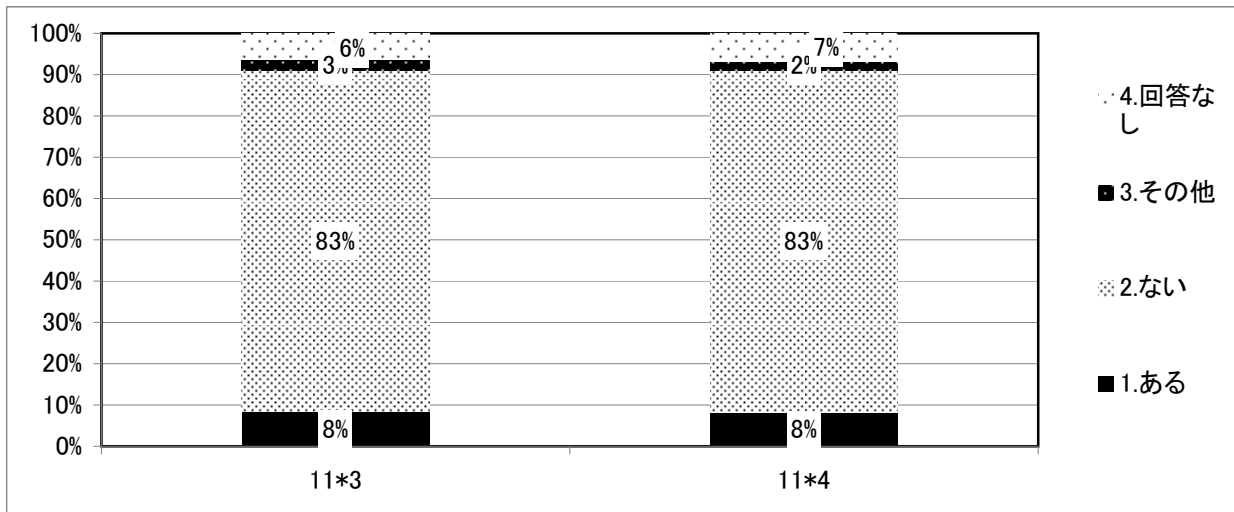
問10. 適正な利益は確保されているか

	東京			大阪			名古屋			その他			合計		
	11*2	11*3	11*4	11*2	11*3	11*4	11*2	11*3	11*4	11*2	11*3	11*4	11*2	11*3	11*4
確保されている	16 34.0%	15 34.1%	19 43.2%	19 44.2%	27 61.4%	21 45.7%	14 43.8%	11 34.4%	10 30.3%	6 28.6%	7 30.4%	6 26.1%	55 38.5%	60 42.0%	56 38.4%
なかなか確保できない	29 61.7%	27 61.4%	23 52.3%	22 51.2%	16 36.4%	23 50.0%	16 50.0%	19 59.4%	22 66.7%	14 66.7%	15 65.2%	15 65.2%	81 56.6%	77 53.8%	83 56.8%
確保はあきらめている	0 0.0%	2 4.5%	0 0.0%	1 2.3%	1 2.3%	2 4.3%	1 3.1%	1 3.1%	1 3.0%	0 0.0%	0 0.0%	1 4.3%	2 1.4%	4 2.8%	4 2.7%
回答なし	2 4.3%	0 0.0%	2 4.5%	1 2.3%	0 0.0%	0 0.0%	1 3.1%	1 3.1%	0 0.0%	1 4.8%	1 4.3%	1 4.3%	5 3.5%	2 1.4%	3 2.1%
総計	47 100.0%	44 100.0%	44 100.0%	43 100.0%	44 100.0%	46 100.0%	32 100.0%	32 100.0%	33 100.0%	21 100.0%	23 100.0%	23 100.0%	143 100.0%	143 100.0%	146 100.0%



問11. 東日本大震災復興関連の仕事が有りますか

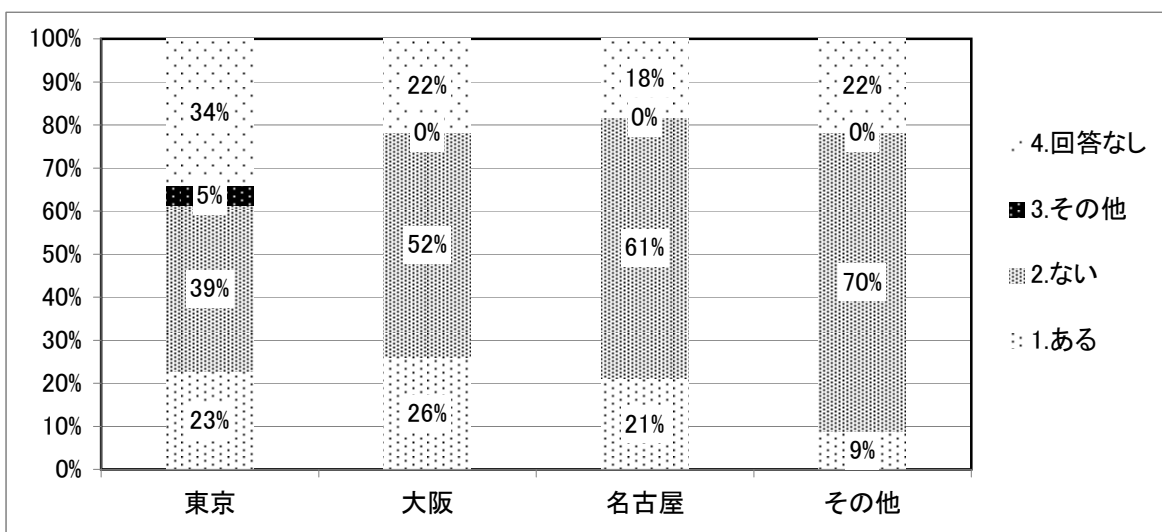
	東京		大阪		名古屋		その他		合計	
	11*3	11*4	11*3	11*4	11*3	11*4	11*3	11*4	11*3	11*4
ある	5 11.4%	5 11.4%	5 11.4%	4 8.7%	1 3.1%	1 3.0%	1 4.3%	2 8.7%	12 8.4%	12 8.2%
ない	33 75.0%	32 72.7%	36 81.8%	38 82.6%	27 84.4%	31 93.9%	22 95.7%	20 87.0%	118 82.5%	121 82.9%
その他	2 4.5%	1 2.3%	0 0.0%	1 2.2%	2 6.3%	1 3.0%	0 0.0%	0 0.0%	4 2.8%	3 2.1%
回答なし	4 6.3%	6 13.6%	3 6.8%	3 6.5%	2 6.3%	0 0.0%	0 0.0%	1 4.3%	9 6.3%	10 6.8%
総計	44 100.0%	44 100.0%	44 100.0%	46 100.0%	32 100.0%	33 100.0%	23 100.0%	23 100.0%	143 100.0%	146 100.0%



地区	東日本大震災復興関連の仕事の内容ほか
東京	住宅用建築材料
東京	被災地ユーザーの復旧に協力する
東京	設備関連、若干、建築関連も
大阪	具体的には不明
大阪	10 t ダンプ増産
大阪	火力発電所関係
静岡	発電所の保全関係
東京	建設機械向けで一部需要が出ている
大阪	建機徐々に増加

問12. 輸入品(含む輸入材、加工品)との競合はありますか(構造用鋼)

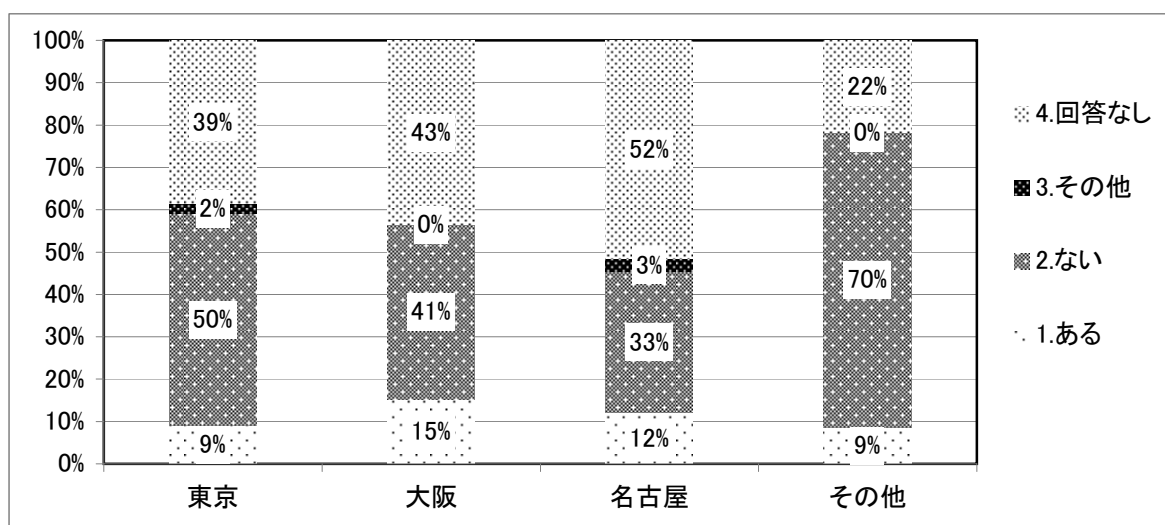
	東京 11*4	大阪 11*4	名古屋 11*4	その他 11*4	合計 11*4
ある	10 22.7%	12 26.1%	7 21.2%	2 8.7%	31 21.2%
ない	17 38.6%	24 52.2%	20 60.6%	16 69.6%	77 52.7%
その他	2 4.5%	0 0.0%	0 0.0%	0 0.0%	2 1.4%
回答なし	15 34.1%	10 21.7%	6 18.2%	5 21.7%	36 24.7%
総計	44 100.0%	46 100.0%	33 100.0%	23 100.0%	146 100.0%



地区	輸入品(含む輸入材、加工品)との競合の内容
東京	韓国材の安値攻勢に対抗諦め
東京	S C 鍛鋼品
大阪	韓国製完成品との競合
大阪	鍛造品など
大阪	S C 材を納入していたが、中国製(材料費+機械加工費)の方が当社が納める(材料費のみ)より安いという理由で転注された
大阪	価格協力等の対応が度をこえている
大阪	韓国、中国、台湾(加工品)
大阪	韓国材は加工品で入ってくるので、人件費の差で製品が半額になる事もある
大阪	海外品母材の方が10~20%安い
名古屋	海外素材又は加工部品として国内に入っている
名古屋	客先が加工完品で仕入れあり
名古屋	客先が検討をはじめ、サンプル材を取り寄せている
名古屋	韓国材との価格競争
名古屋	比率的には少ないが、材質によっては輸入材との競合はある。価格ではまず勝てない
北関東	韓国材使用、素材+加工品、流入が増えている
東京	大手客先が輸入材を承認し、国内材の価格低下要因
東京	建機メーカー部品の鍛造母材での競合
東京	国内の取引先が海外展開し、海外材を購入し、価格のみがクローズアップされている
東京	中国、韓国材との価格競争
大阪	ある。3分の1は流出した
大阪	韓国
大阪	セアベスチール

問13. 輸入品(含む輸入材、加工品)との競合はありますか(工具鋼)

	東京 11*4	大阪 11*4	名古屋 11*4	その他 11*4	合計 11*4
ある	4 9.1%	7 15.2%	4 12.1%	2 8.7%	17 11.6%
ない	22 50.0%	19 41.3%	11 33.3%	16 69.6%	68 46.6%
その他	1 2.3%	0 0.0%	1 3.0%	0 0.0%	2 1.4%
回答なし	17 38.6%	20 43.5%	17 51.5%	5 21.7%	59 40.4%
総計	44 100.0%	46 100.0%	33 100.0%	23 100.0%	146 100.0%



地区	輸入品(含む輸入材、加工品)との競合の内容
東京	有ると思うが、競合はほとんどない
東京	ウッデホルム材、ASSB等
東京	中国材の現地調達が日系メーカーでも始まっている
大阪	一部であり
大阪	ポスコ特殊鋼製SKD61を使用している得意先から、その価格差を縮めるため、日本メーカー材の価格を下げさせられた。
大阪	徐々に検討され始めている。価格も2~3割安く提示。但し品質保証、契約内容は不明。
名古屋	客先が加工品で仕入れあり(品質以上にコスト重視)
名古屋	韓国材
北関東	中国材等、カーメーカー支給が若干ある
東京	価格差
大阪	ウッデホルムSKD61との競合
大阪	汎用鋼種におけるポスコ材等の海外材
大阪	ウッデホルム材