

平成27年2月10日

一般社団法人全日本特殊鋼流通協会  
会員各位

(一社)全日本特殊鋼流通協会  
調査研究委員会  
委員長 北 信一

拝啓 向春の候、皆様にはご健勝のこととお喜び申し上げます。

平素は当協会の調査研究事業にご理解とご協力を賜り厚く御礼申し上げます。毎年年末に実施しております「経営環境等に関するアンケート」の結果が纏まりましたので、ご報告申し上げます。

敬具

## 第13回経営環境等に関するアンケート調査の結果について

調査対象：平成26年1月～12月

(回答数：117社/258社、回答率：45.3%)

### 1) 収益に関して

(ア) 本年(1月～12月)の売上金額は最盛期の売上と比べて何%ぐらいか？

最盛期を超えているが14.2%(1～5%超：5.9%、6～9%超：5%、10～19%超：1.7%、20～29%超：1.7%、30～39%超：0.0%、40%以上超：0%)で、最盛期より少ないが85.8%(1～5%減：5%、6～9%減：13.3%、10～19%減：20%、20～29%超：24.2%、30～39%減：14.2%、40%以上減：9.2%)でした。

(イ) 現在の受注量は物流・加工能力に対してどれぐらいか？

100%を超えているが12.8%、能力が余っているが87.2%(1～5%余：18%、6～9%余：18.8%、10～19%余：30.8%、20～29%余：13.7%、30～39%余：3.4%、40%以上余：2.6%)でした。

(ウ) 現在の売上金額は採算ラインに乗っているか？

採算が取れているが75.7%で、採算が取れていないが24.3%(1～5%少：7%、6～9%少：8.7%、10～19%少：7%、20～29%少：1.7%、30～39%少：0%、40%以上少：0%)でした。

### 2) 経営改善に関する取り組み

(ア) 売上増加に対する取り組み

営業活動の強化が36.7%、新規ユーザーの開拓が28%、トップセールスの強化が5.3%、加工割合の増加が21.2%、新分野進出が8.2%、その他

が0.5%でした。

(イ) コスト削減に対する取り組み

仕入・外注先に対する値下げ要請が22.7%、仕入・外注先の変更集約化・内製化が19.1%、物流費の削減が22.7%、消耗品費の削減が22.7%、接待交際費の削減が10.8%、その他が2.1%でした。

(ウ) 人件費削減に対する取り組み

非正規社員の削減が4.2%、正規社員の削減が5.9%、残業の削減が51.7%、役員報酬の削減が21.2%、給与カットが1.7%、その他が15.3%でした。

(エ) 資金に対する取り組み

手元資金の確保が73.2%、借入金の短期から長期への変更が13%、雇用調整助成金の申請が1.9%、保険解約と資産売却が2.8%、その他が9.3%でした。

### 3) 与信管理について

何もしていないが27.1%、ファクタリングなどで保険を掛けているが23.3%、信用調査機関で定期的に調査しているが46.6%、与信管理の方策を学びたいが3%でした。

### 4) 空洞化について

(ア) 海外流出しているとおもわれますか？

流出していないが9.6%、流出しているが90.4%（比率なし及び10%未満流出している：35.1%、10%以上流出している：43.9%、30%以上流出している：11.4%）でした。

主な流出先は

中国が41.4%、韓国が9.8%、タイが21.4%、台湾が2.8%、マレーシアが1.4%、フィリピンが0.5%、シンガポールが0.9%、インドネシアが10.7%、インドが2.8%、ベトナムが6.5%、メキシコが0.9%、ドイツが0%、東欧が0.9%、その他が0%でした。

流出した仕事は戻ってきているか

戻ってきているが12.7%、戻っていないが87.3%でした。

(イ) 製造業の空洞化の将来は

さらに加速して国内製造業が衰退するが34.8%、現在の状況が継続するが61.7%、収まり再び発展するが3.5%でした。

### 5) 海外展開について

(ア) 海外での事業活動

すでに出先機関有りが20.7%、進出を検討中が16.4%、展開するつもりは無いが62.9%でした。

(イ) 海外との取引

直接の取引は無いが49.6%、今は無いが今後取引を検討したいが15%、現在海外取引を行っているが23.9%、積極的に海外取引を増やすが11.5%でした。

### 6) 輸入材について

(ア) 輸入材を扱っていますか？

輸入材を扱っているが31.6%（総取扱量に対し、1～5%：25.6%、6～9%：3.4%、10～19%：1.7%、20～49%：0.9%、50%以上：0%）、扱っていないが68.4%でした。

(イ) 得意先からの支給材で輸入材がありますか？

輸入材があるが14.3%、輸入材はないが85.7%でした。

## 7) 商慣行の課題・問題点

(ア) 現金化までの期間

2ヶ月以下が5.8%、3ヶ月が18.2%、4ヶ月が46.3%、5ヶ月が28.9%、6ヶ月以上が0.8%でした。

(イ) 受注金額決定後あるいは請求後、さらに値下げの要請が有りますか？

要請有りが18.1%、要請無しが81.9%でした。

(ウ) 希望したい支払条件は？

現金支払が79%、契約時1/2・検収後1/2が9.7%、契約時1/3・納品時1/3・検収後1/3が2.6%、その他が8.8%でした。

(エ) 金額の記載された注文書を受け取っていますか？

もらっているが33%、もらっていないが9.6%、両方あるが57.4%でした。

(オ) 単価交渉について

市況に合わせた単価交渉有りが41.1%、話し合いで価格を決めている31.7%、一律の値引き要請有りが2.5%、品質、納期などを無視した単価交渉が行われるかが7.6%、突然の値引き要請があるが4.4%、海外品などに見積合わせをさせられるが8.2%、実質的値引き強要が2.5%、その他が1.9%でした。

(カ) 発注方法について

無理の無い発注が35.1%、内示発注が無くなったが4.2%、突然の数量変更増が11.3%、短納期を強要が14.3%、効率を無視した小ロットの発注が15.5%、少量短納期のコストを客先が負担しないが17.9%、その他が1.8%でした。

(キ) 仕入れについて

問題無しが76.5%、期末・月末などに大量の納品ありが20.9%、遡っての値上げ依頼が1.7%、その他が0.9%でした。

## 8) 人材について

(ア) 社員の高齢化

問題無しが62.8%、問題有りが37.2%でした。

(イ) 今年支給した賞与の総額は前年に比べて

増えたが60.2%、変わらないが30.1%、減ったが6.2%、支給しない3.5%でした。

(ウ) 次年度の昇給について

例年以上に上げるが5.2%、例年並みが76.7%、例年以下が7.8%、昇給しないが10.3%でした。

(エ) パート、アルバイト、人材派遣などの契約社員

導入しないが37.4%、導入を計画しているが12.2%、現在雇用中で現状維持が40.9%、現在雇用中で今後拡大が4.4%、現在雇用中で今後縮小が5.2%でした。

(オ) 社員採用

春の定期採用を実施大卒が21.5%、高卒が12.5%、必要に応じて中途採用が56.9%、計画的に中途採用が2.1%、採用はしていないが6.9%でした。

## 9) 金融機関との関係について

良好が43.4%、変化なしが55.8%、悪化が0.9%でした。

## 10) 今年(平成26年1月~12月)の景気について

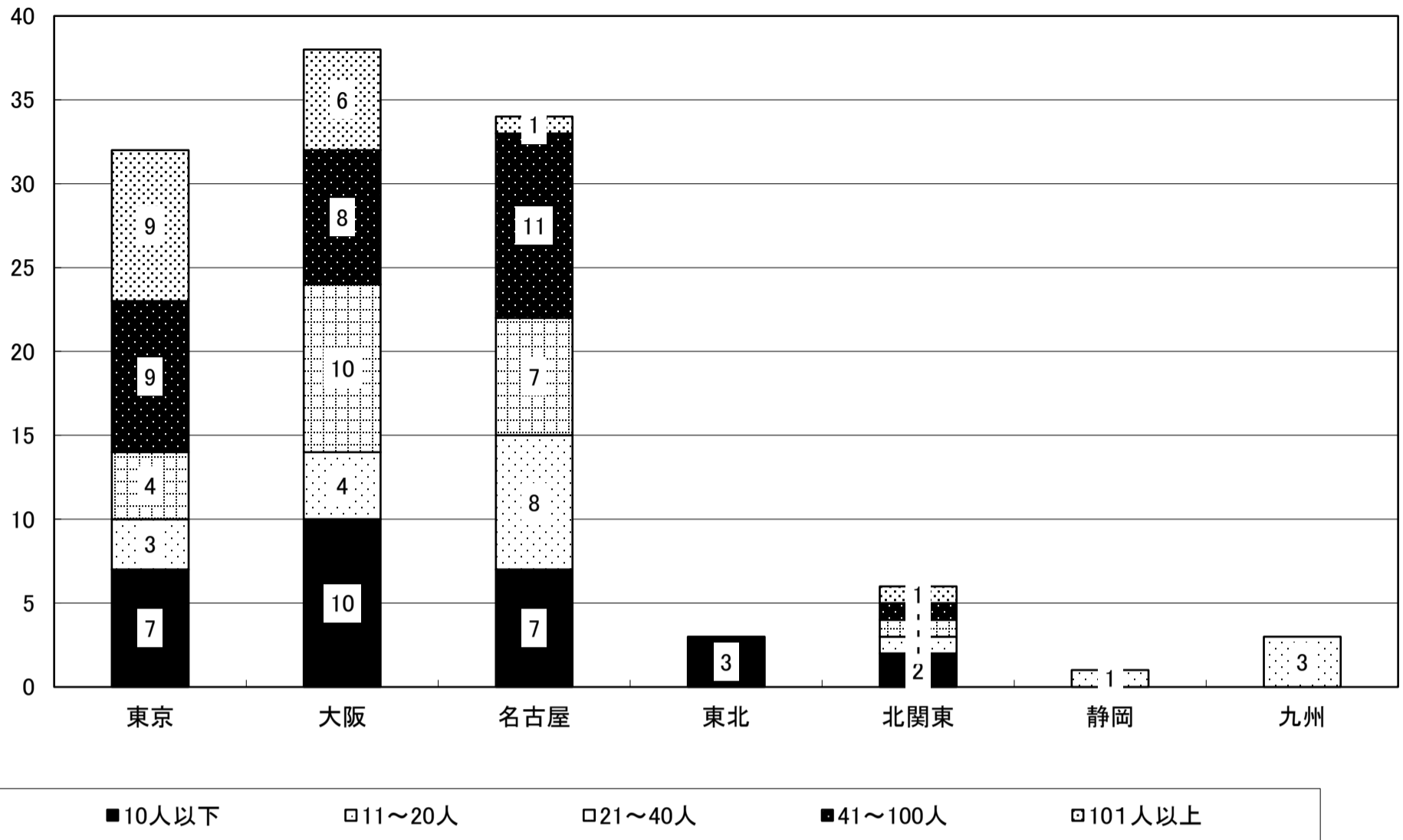
良くなるが22.3%(5%良くなる:14.9%、10%良くなるが7.4%、20%良くなるが0%)、変わらないが59.5%、悪くなるが15.7%(5%悪くなるが6.6%、10%悪くなるが6.6%、20%悪くなるが2.5%)、その他が2.5%でした。

## 11) 自由意見

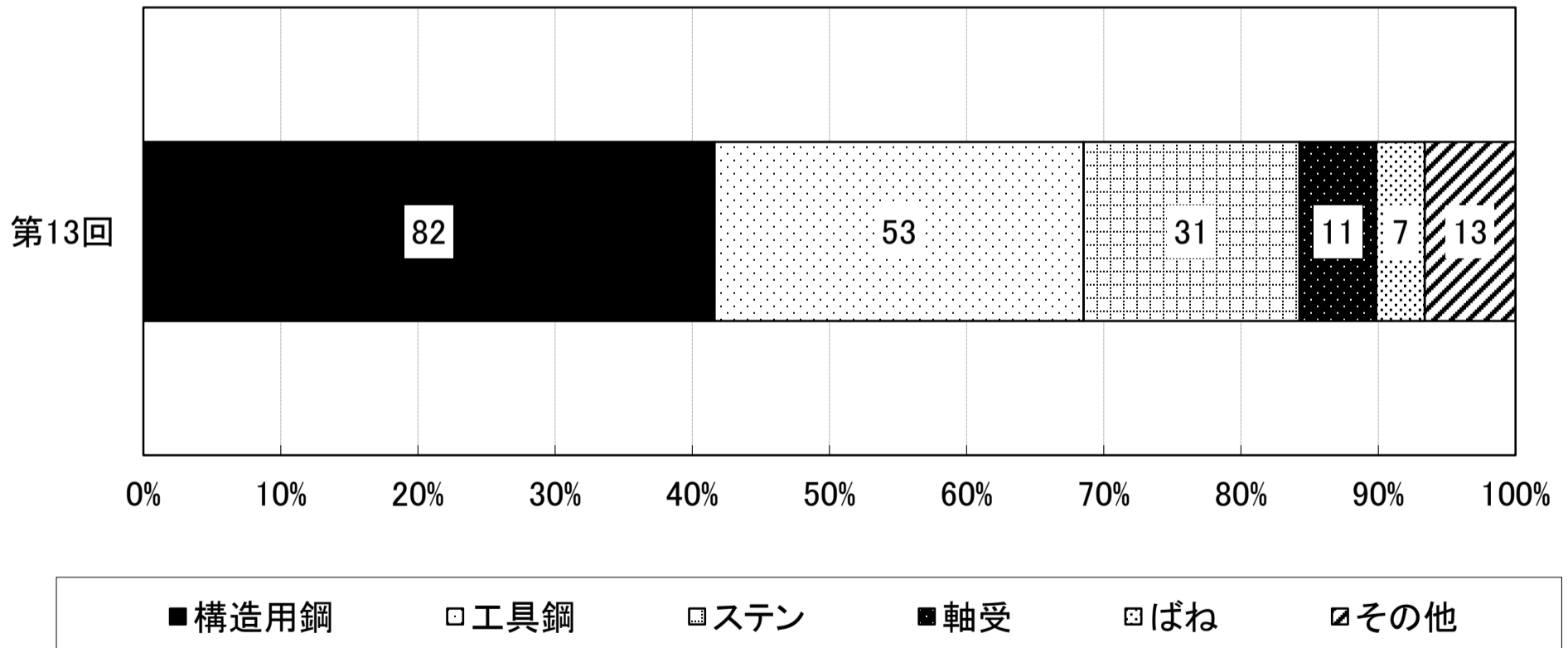
別紙を御参照ください。

以上

会社の概要  
支部／従業員数



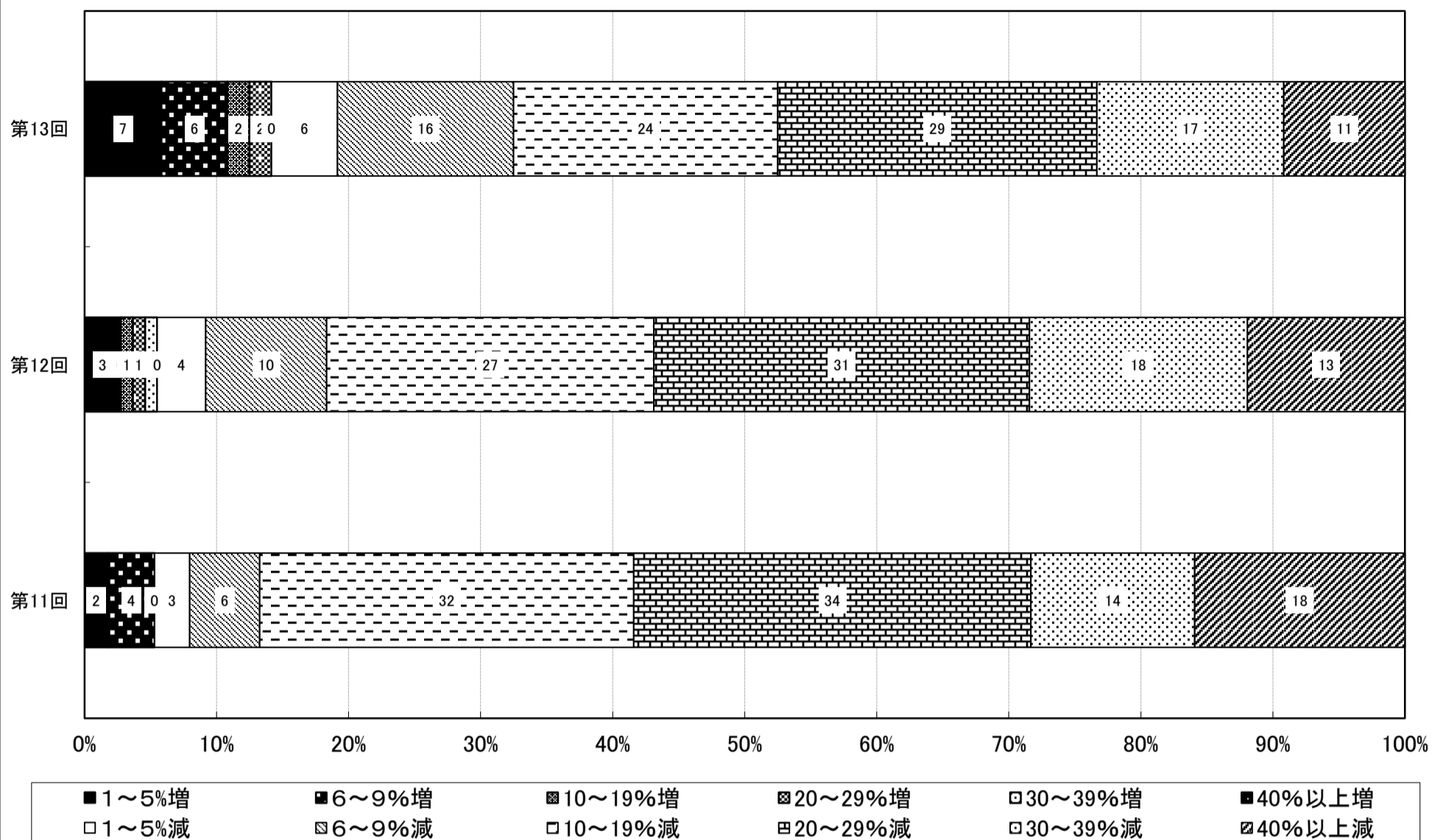
会社の概要  
取扱商品



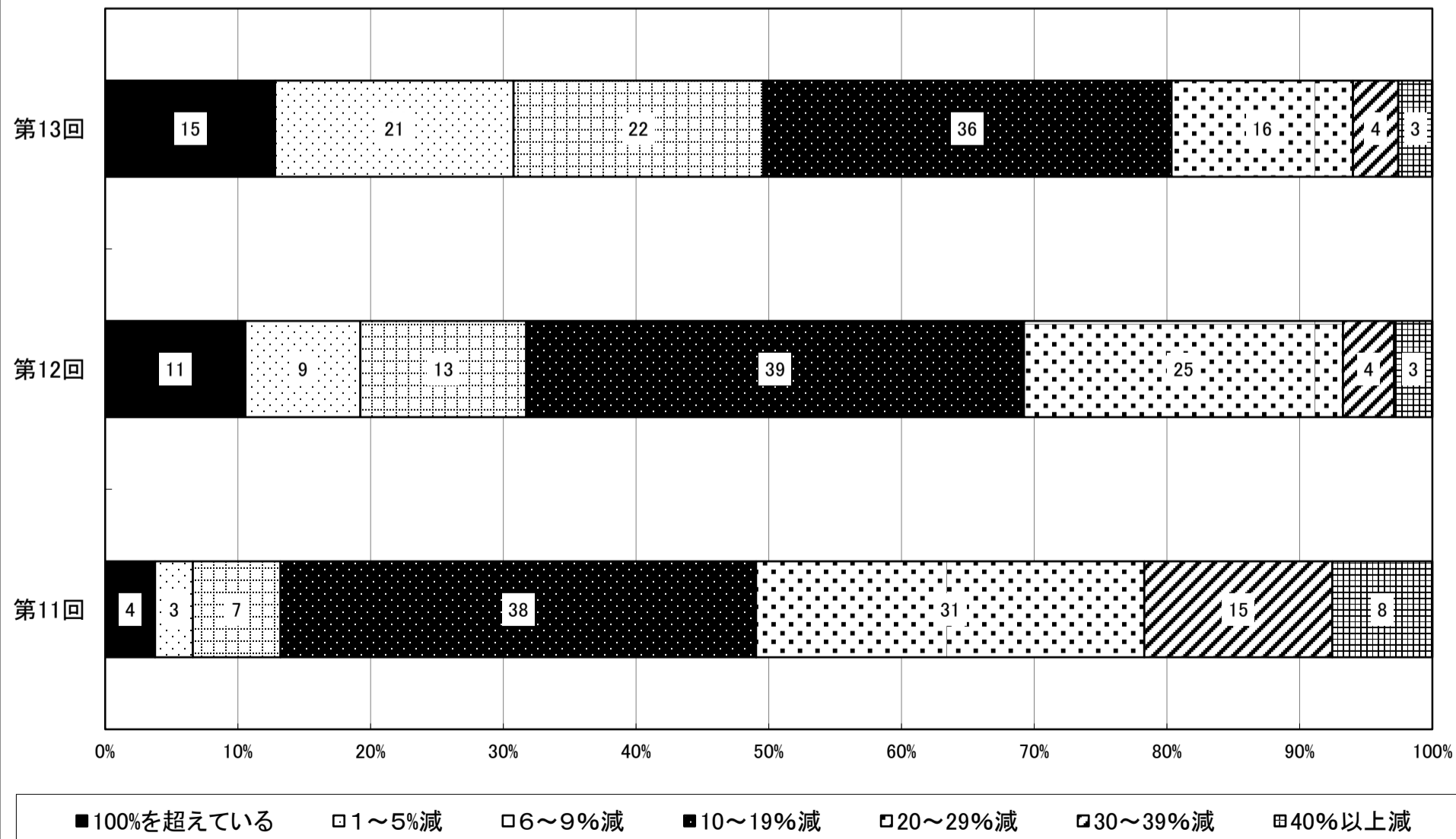
その他の内容

- ・快削鋼
- ・磨鋼
- ・普通鋼
- ・加工品(2件)
- ・リードフレーム材
- ・鍛造品
- ・溶断品
- ・記述なし 4件

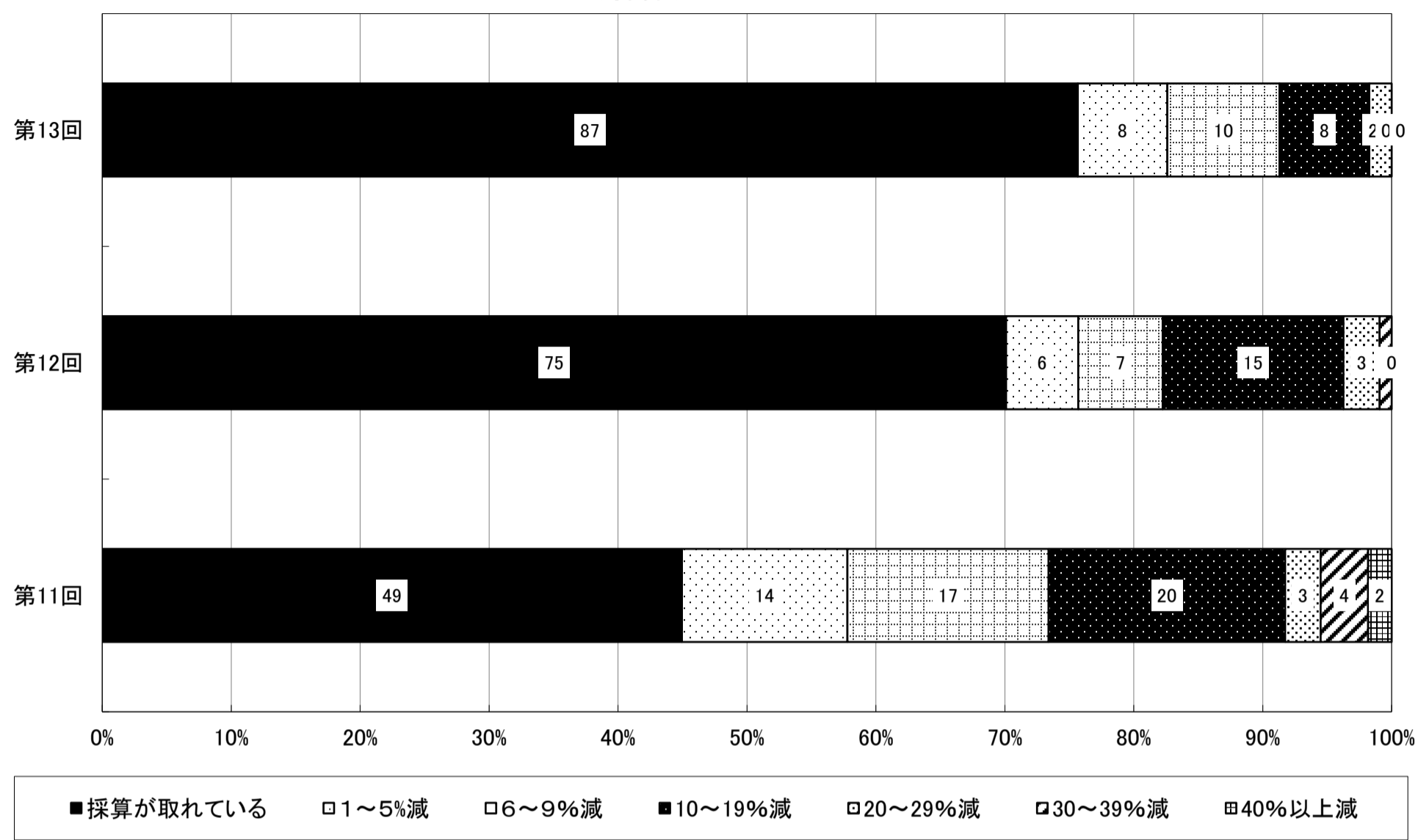
1. 収益に関して  
 (ア) 売上金額が最盛期を越えている・減少している割合



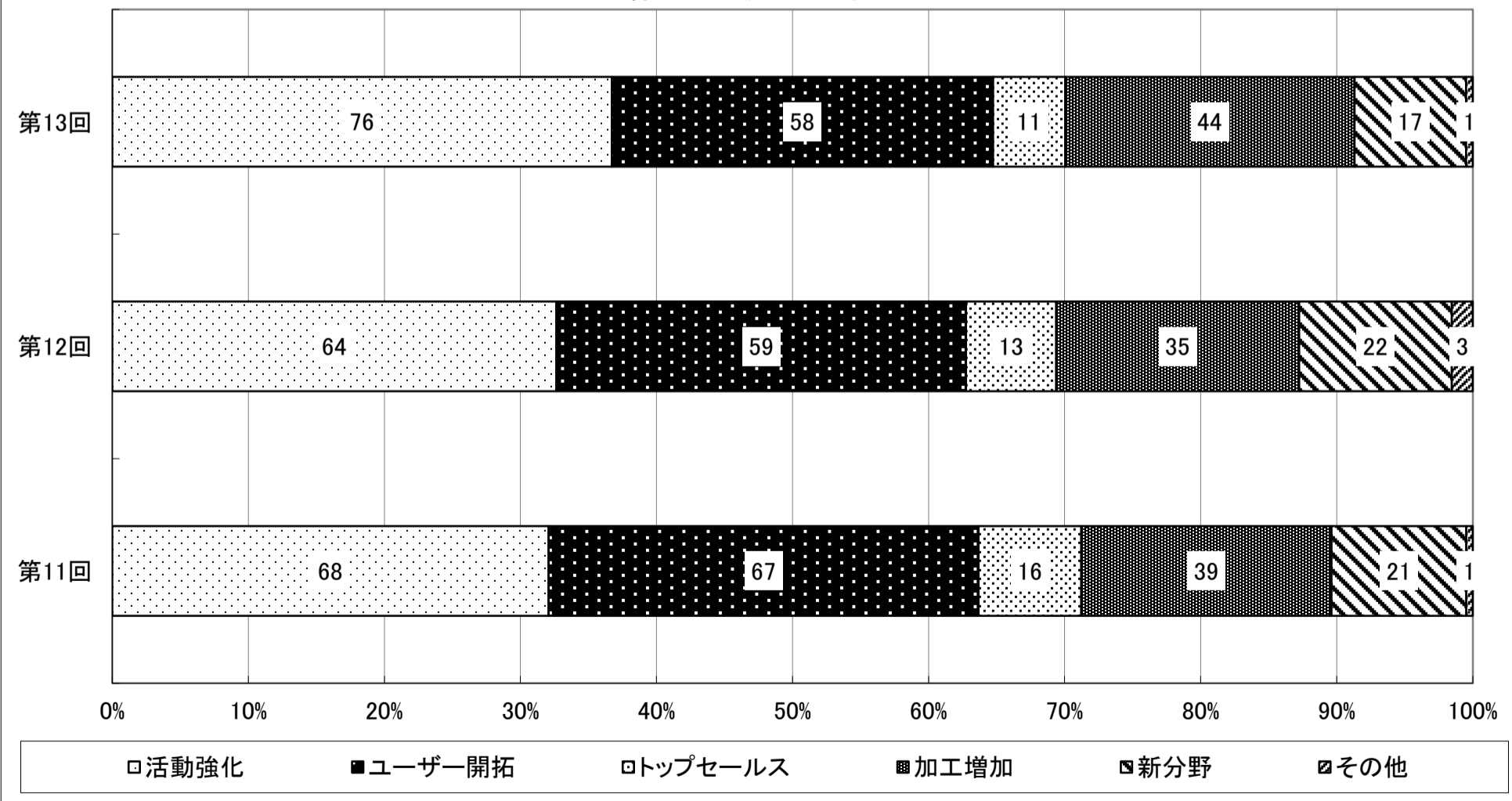
1. 収益に関して  
 (イ) 受注数量は能力に対してどれくらいか



1. 収益に関して  
(ウ)採算ラインに対して

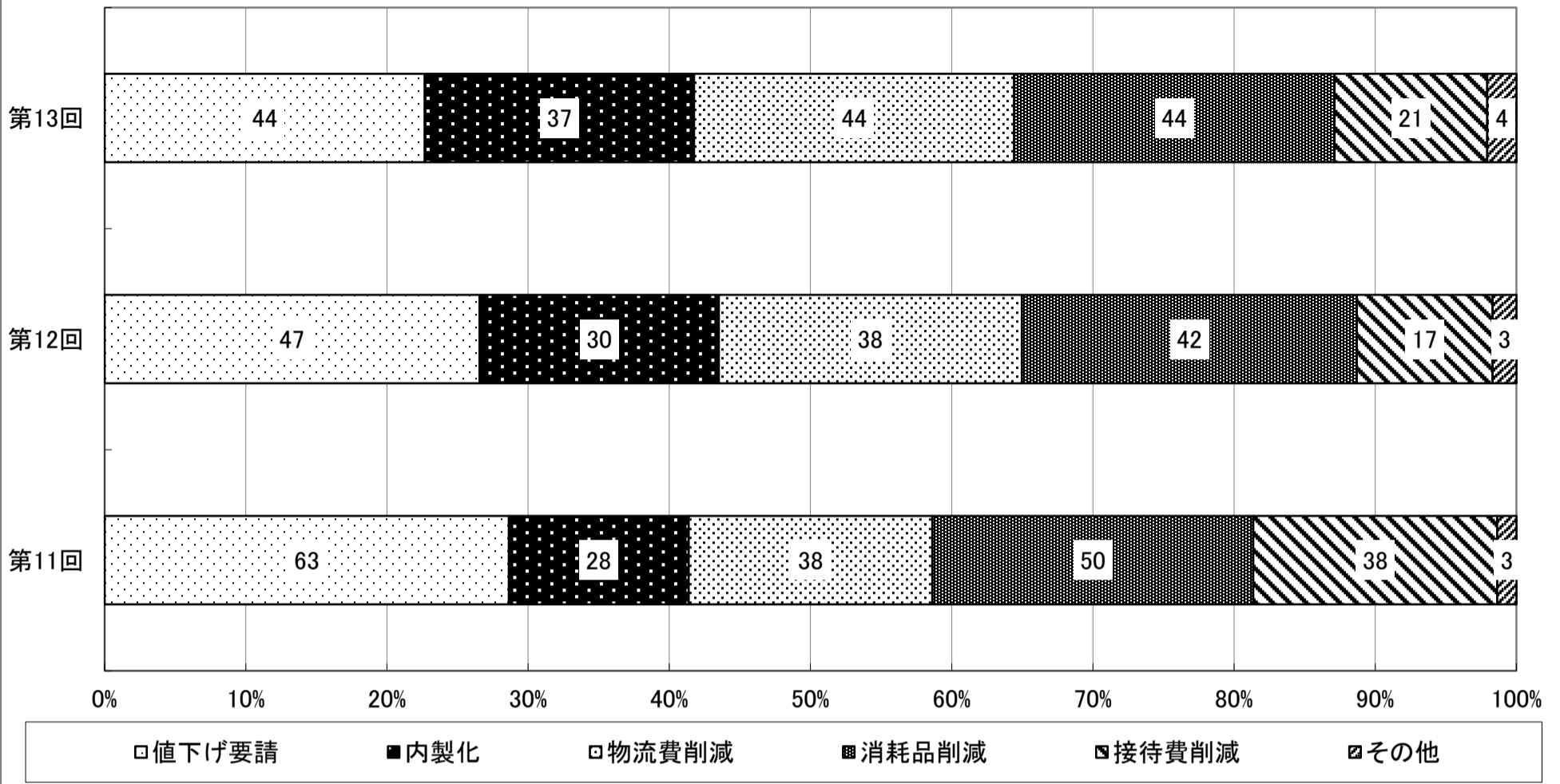


2. 経営改善に関する取り組み  
(ア)売上増加に対する取り組み



その他の内容  
・販売エリアの拡大

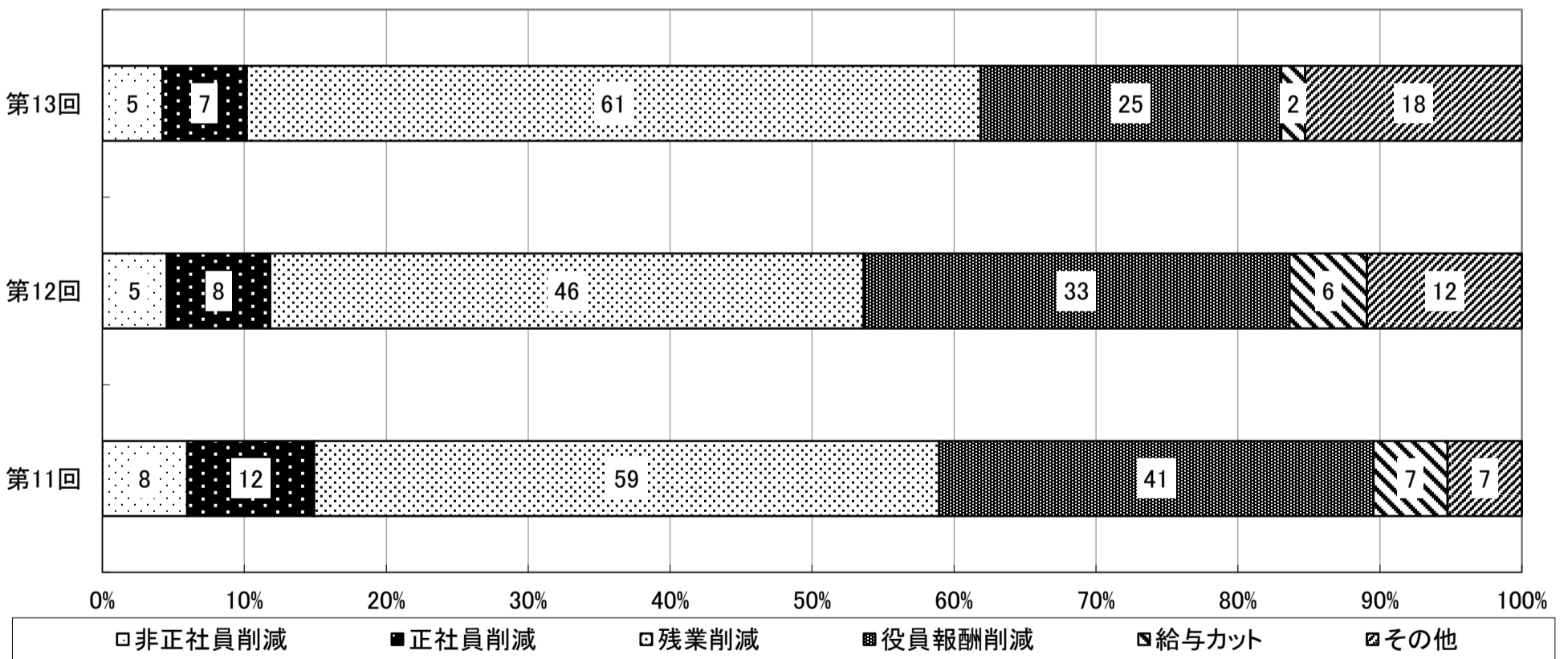
2.経営改善に関する取り組み  
(イ)コスト削減に対する取り組み



その他の内容

- ・エコ化
- ・なし
- ・ムリ、ムダ、ムラの排除
- ・今のところ特にしていない

2.経営改善に関する取り組み  
(ウ)人件費削減に対する取り組み

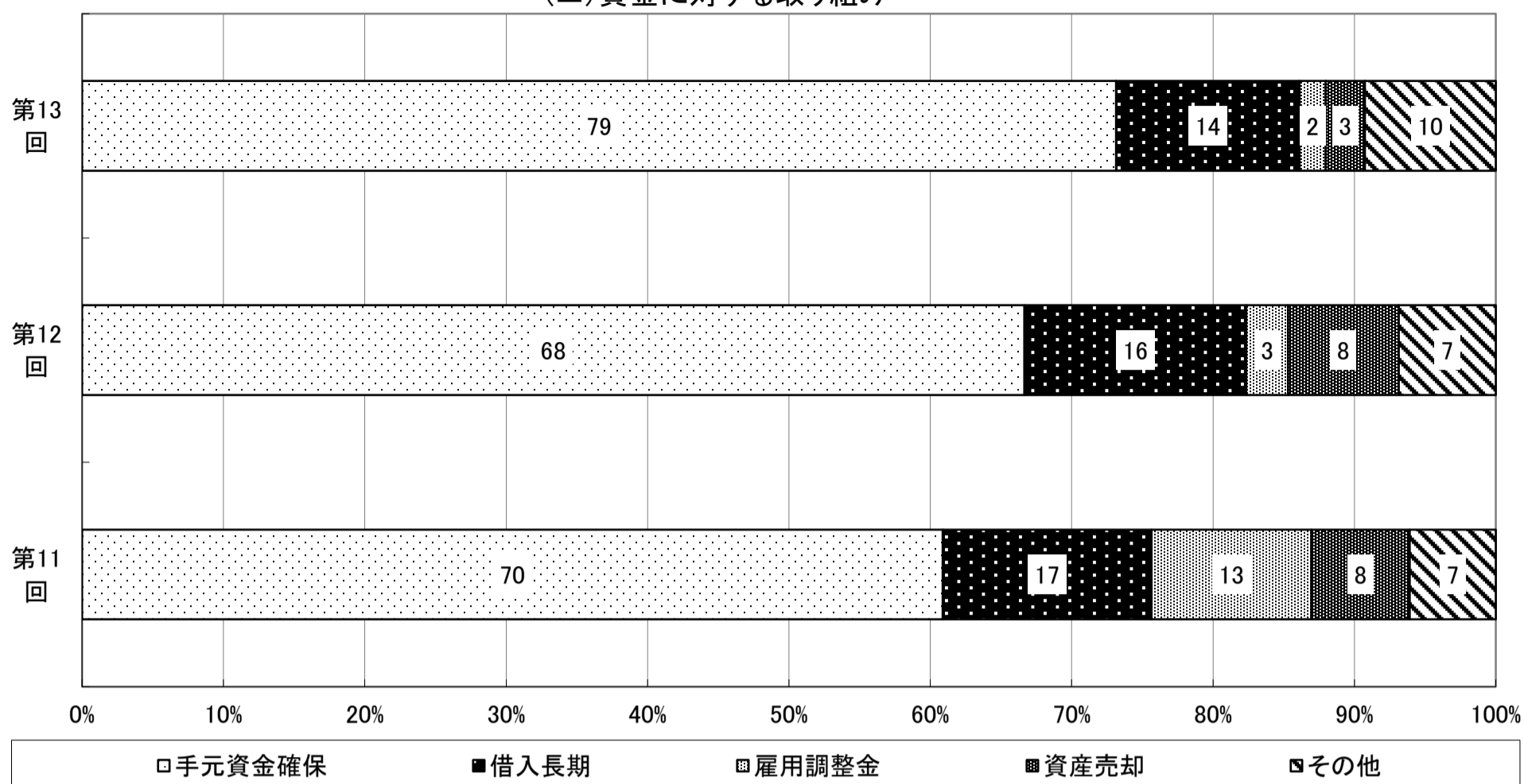


その他の内容

- ・賞与の削減
- ・人件費は増加している
- ・今のところ特に取り組んでいません
- ・特に考えていない
- ・人件費削減は検討していない
- ・特に対策せず
- ・現行なにもしていない
- ・人件費削減はしていない
- ・今のところ特にしていない
- ・していない/特に無し(9件)



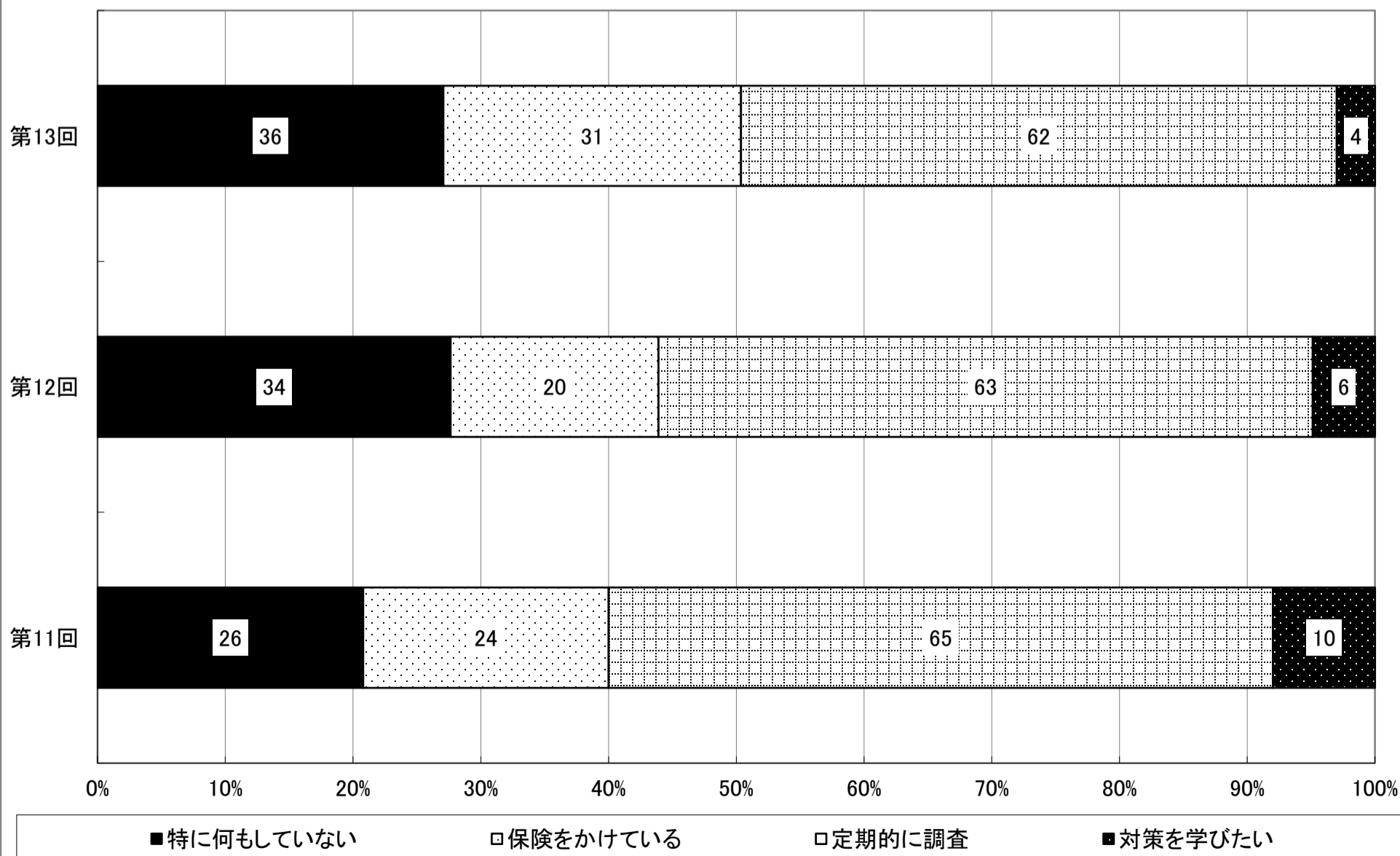
2.経営改善に関する取り組み  
(エ)資金に対する取り組み



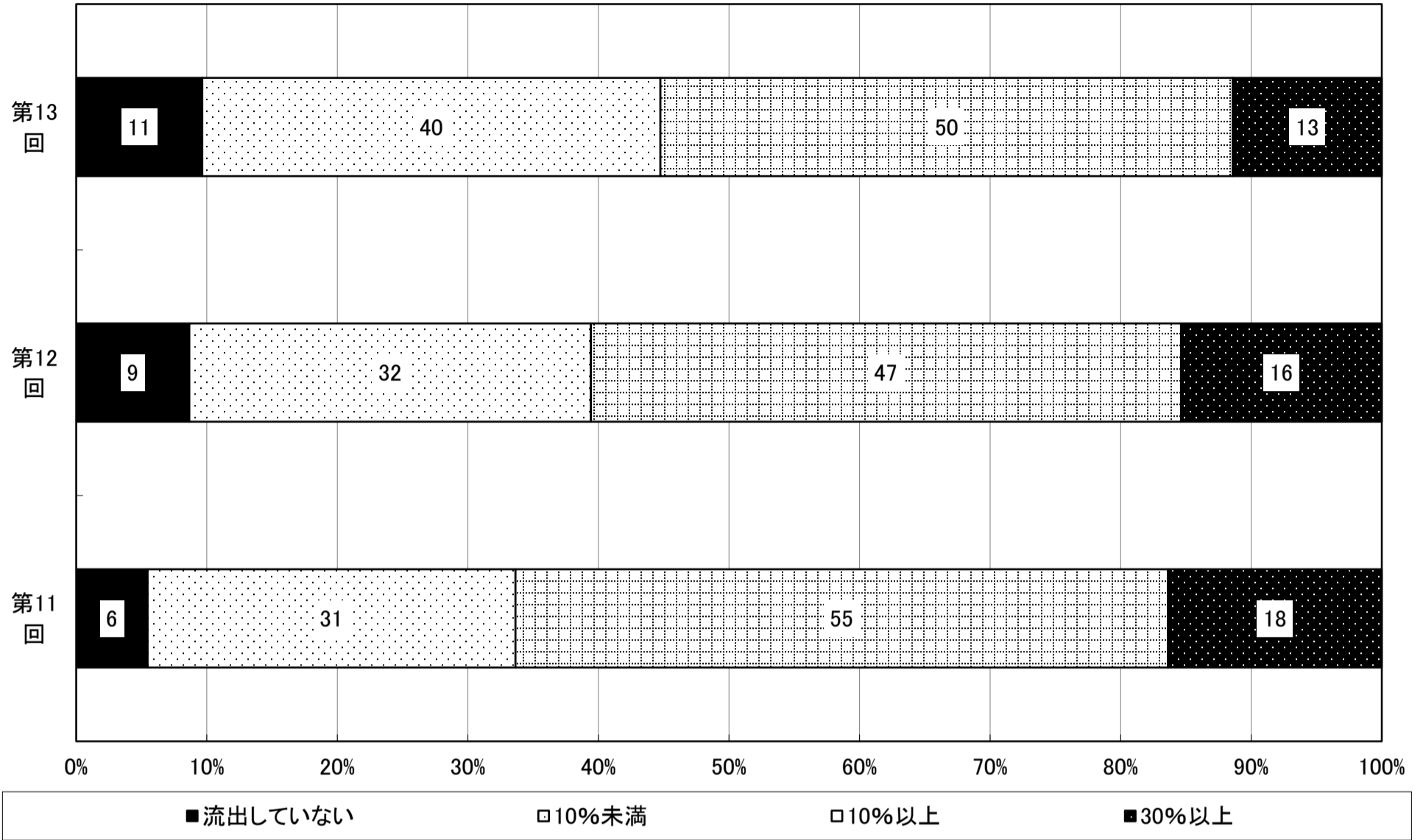
その他の内容

- ・借入金の圧縮
- ・問題なし
- ・今のところ特に取り組んでいません
- ・今のところ特にしていない
- ・長期から短期へ変更
- ・特になし (3件)
- ・記述なし (2件)

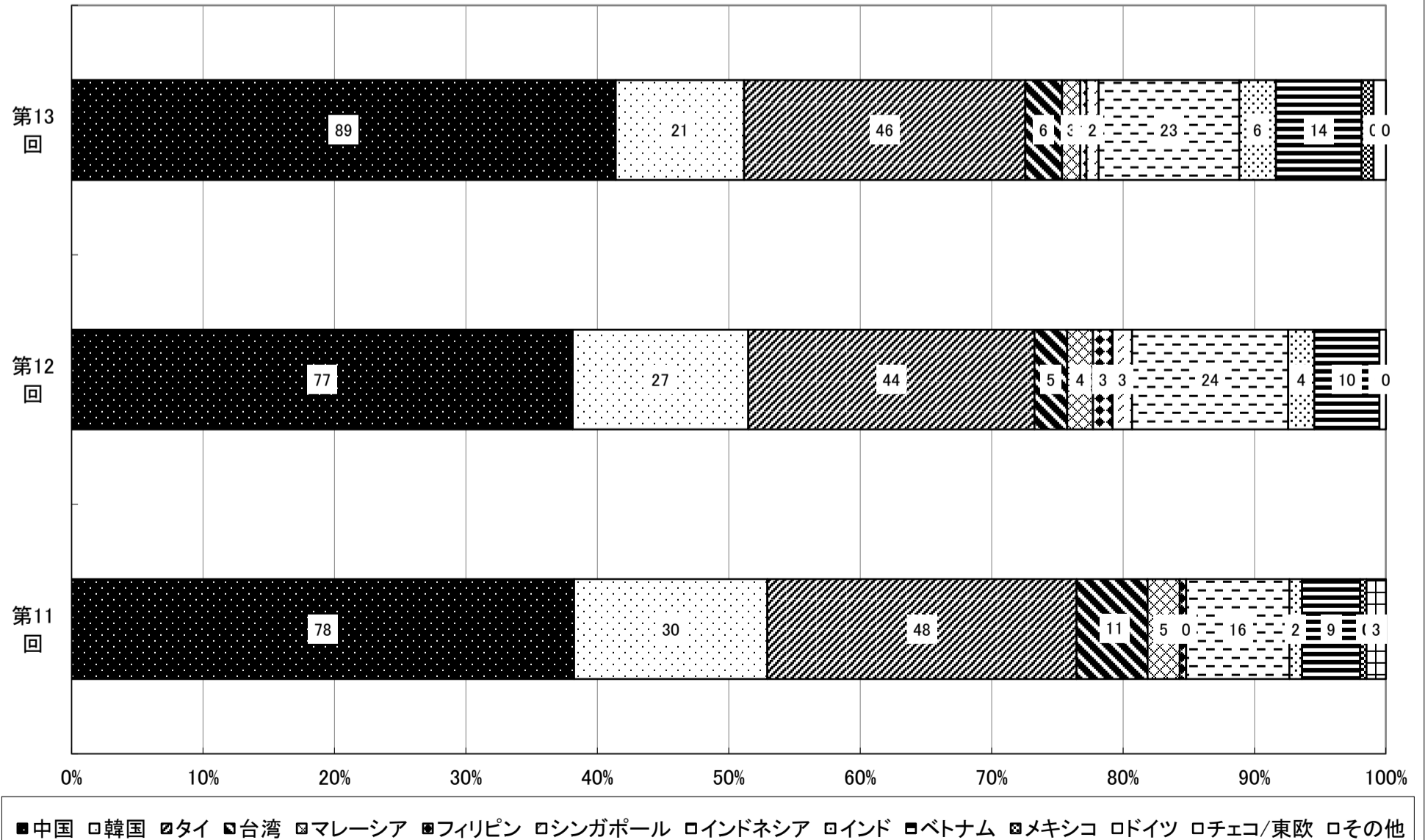
3. 与信管理に関して



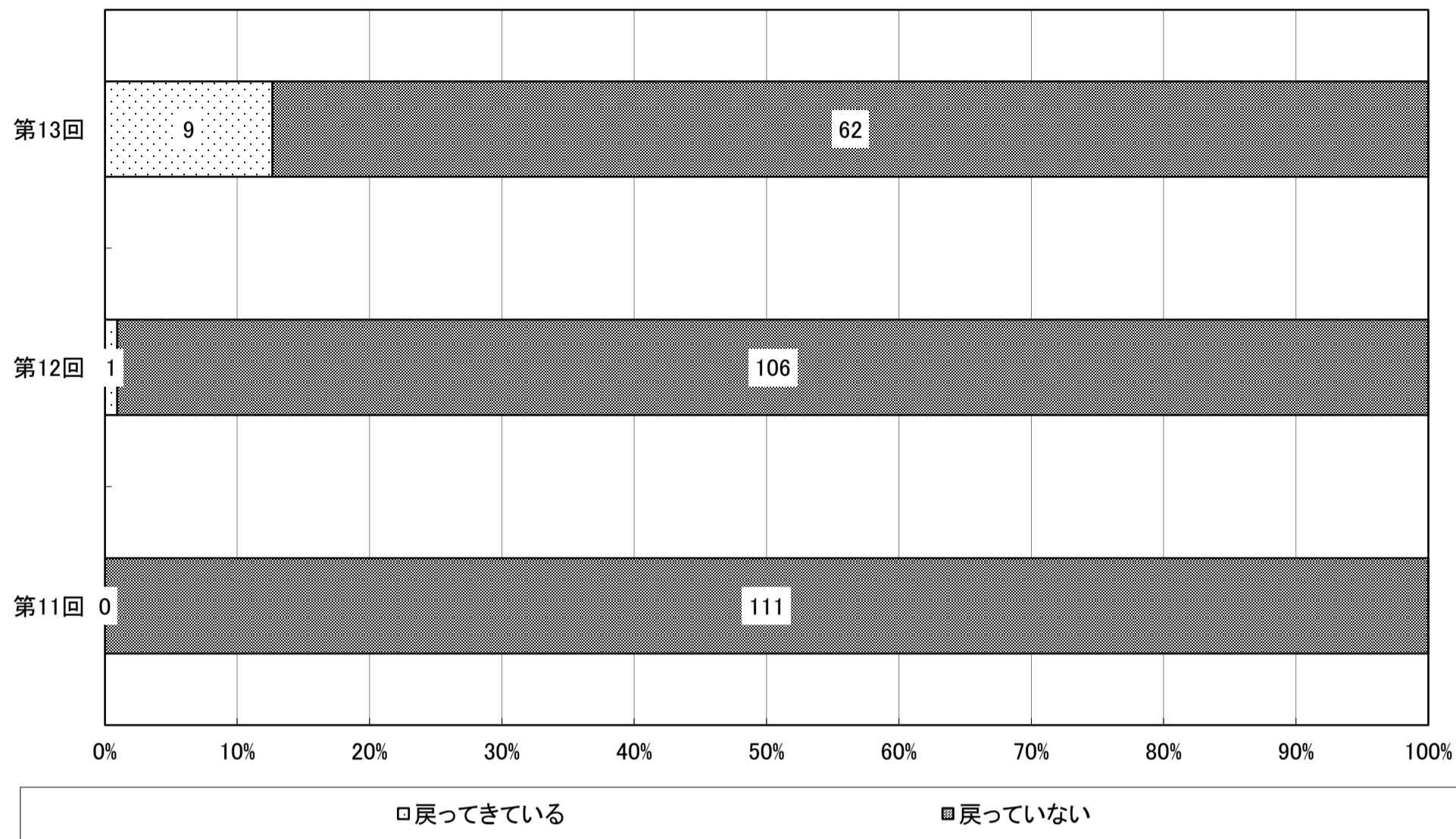
4. 空洞化に関して  
 (ア)①②仕事が海外に流出しているか？その割合は？



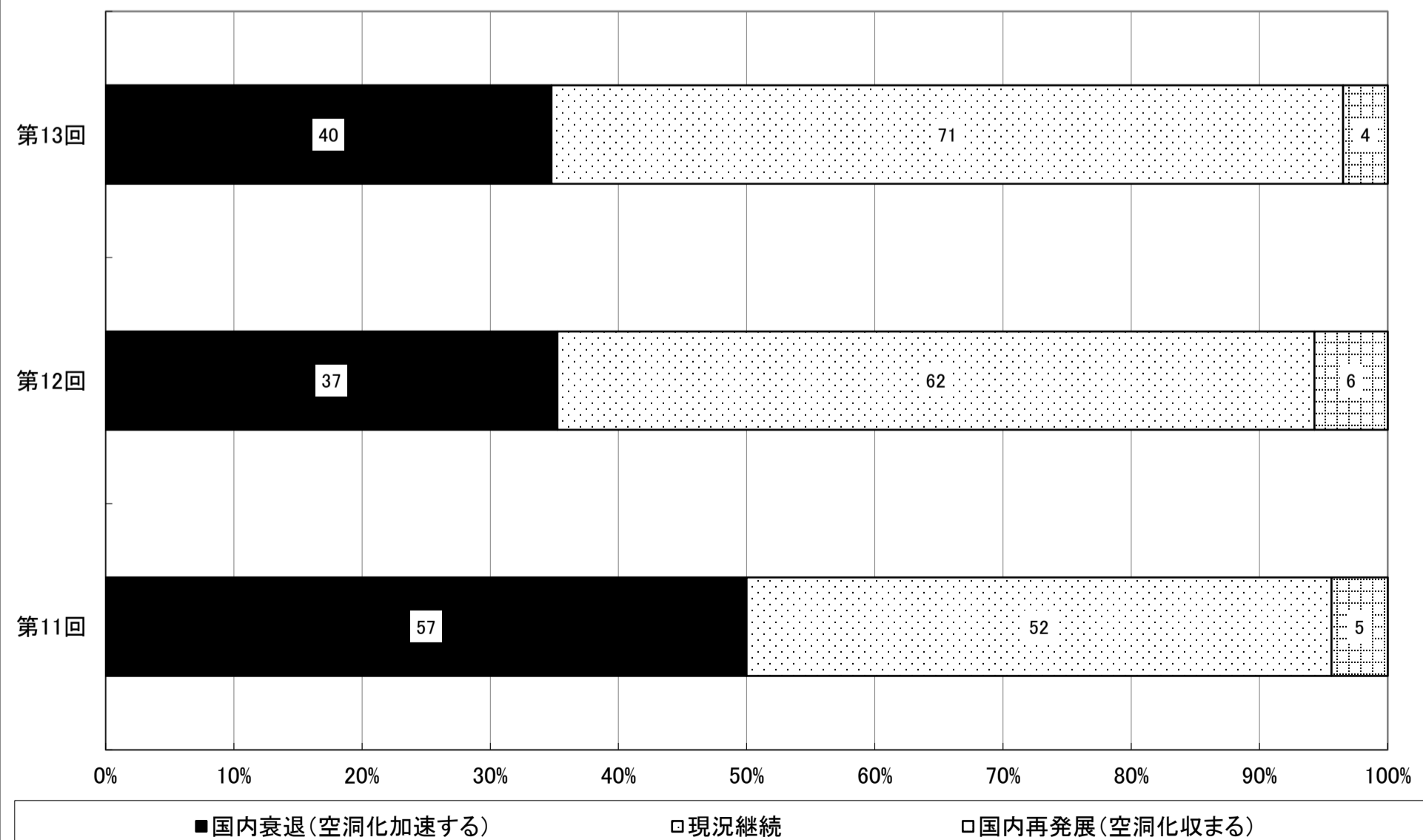
4. 空洞化に関して  
 (ア)③主な流出先



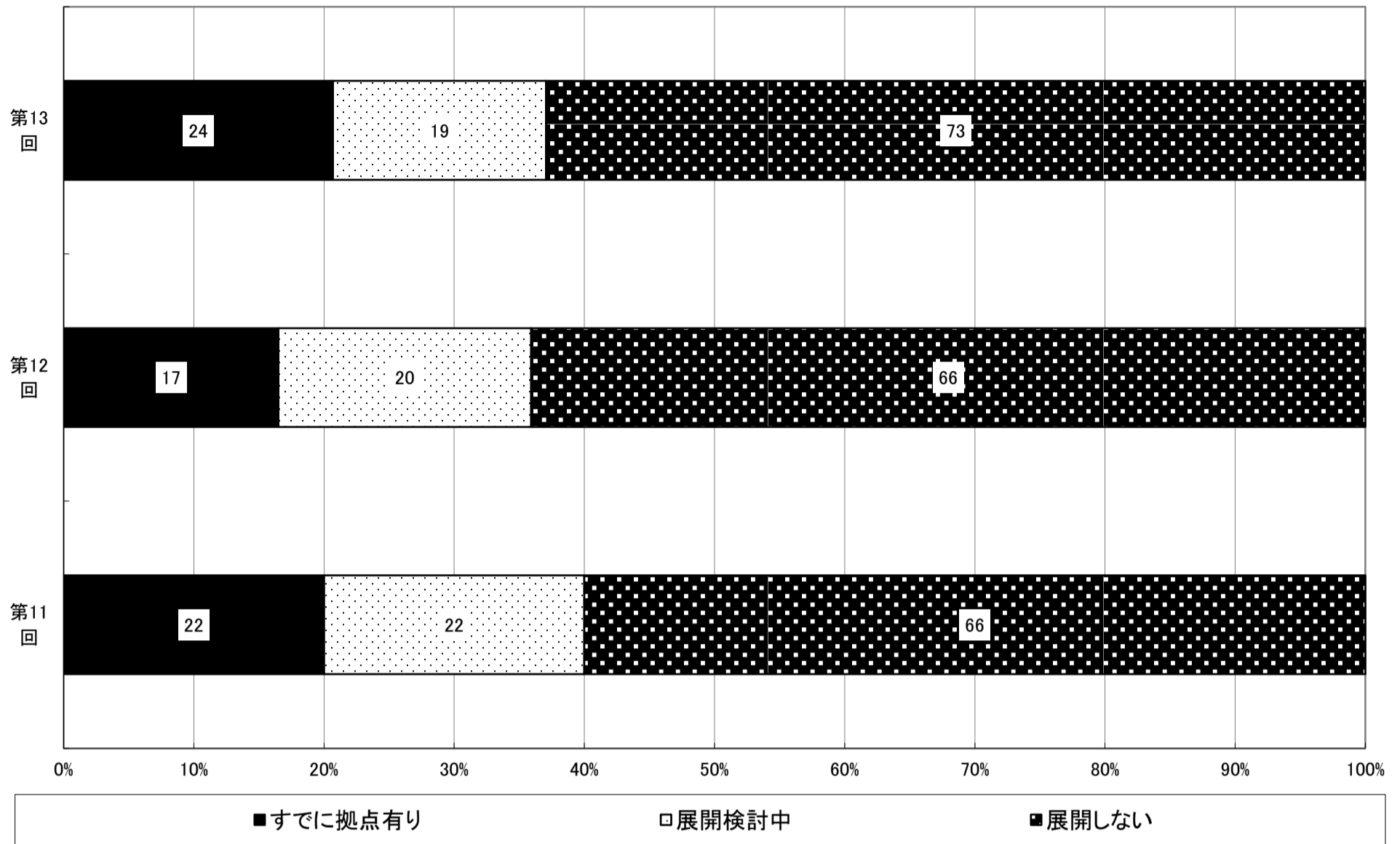
4、空洞化に関して  
(ア)④流出した仕事



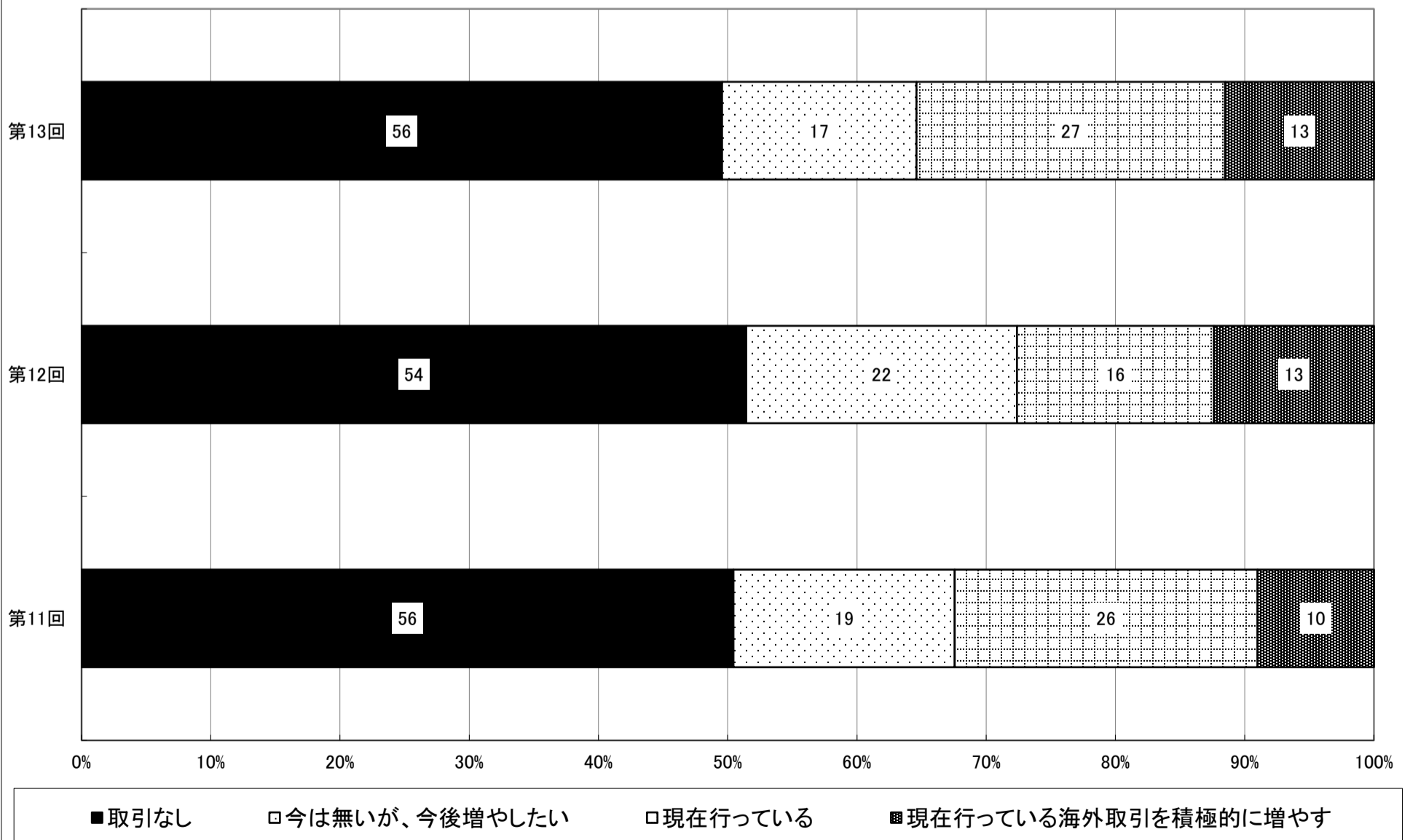
4. 空洞化に関して  
(イ)空洞化は将来どうなるか

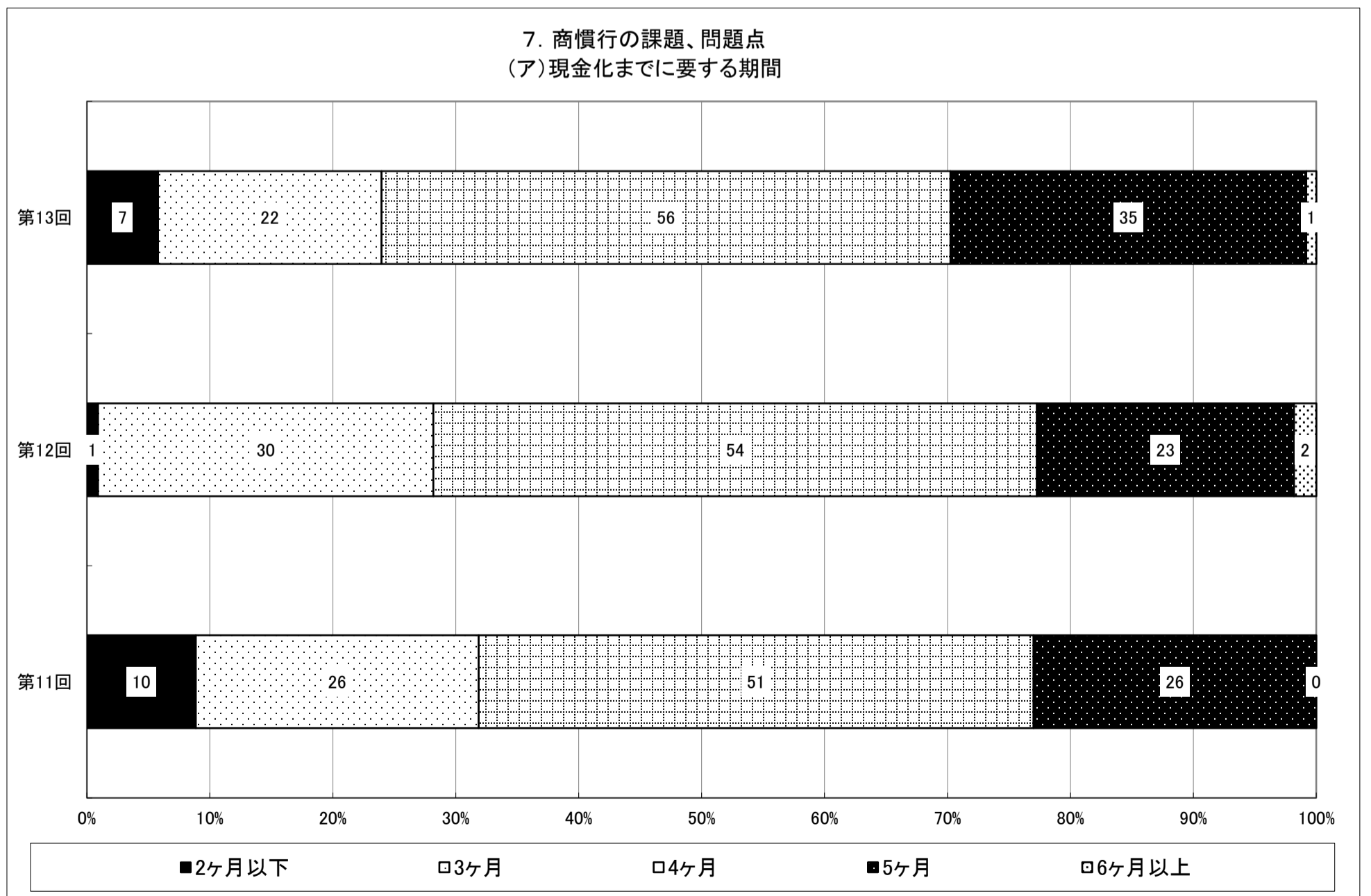
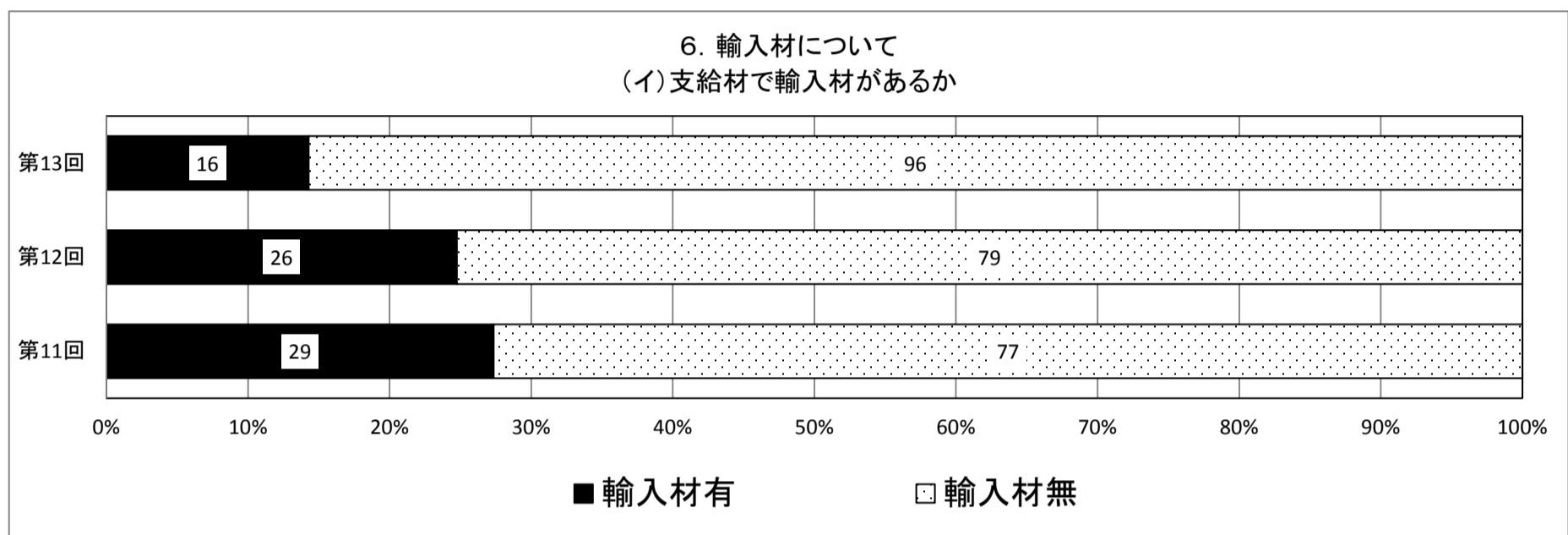
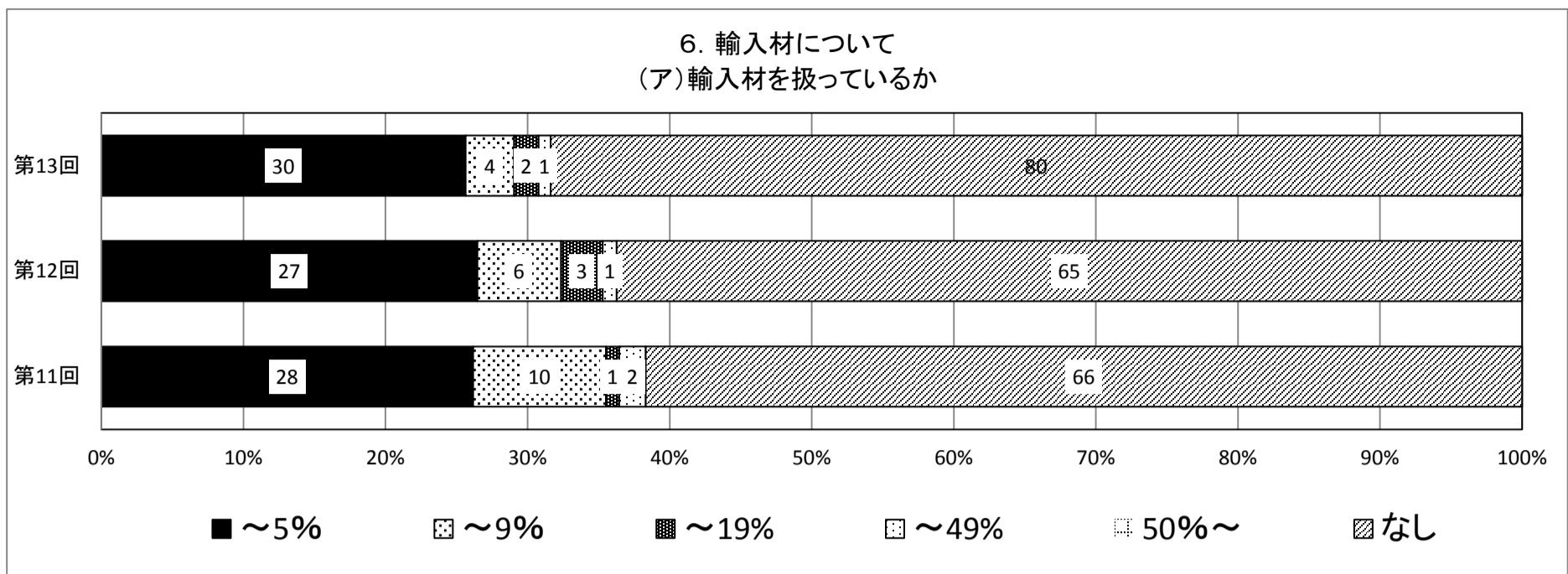


5. 海外展開について  
(ア)海外での事業活動

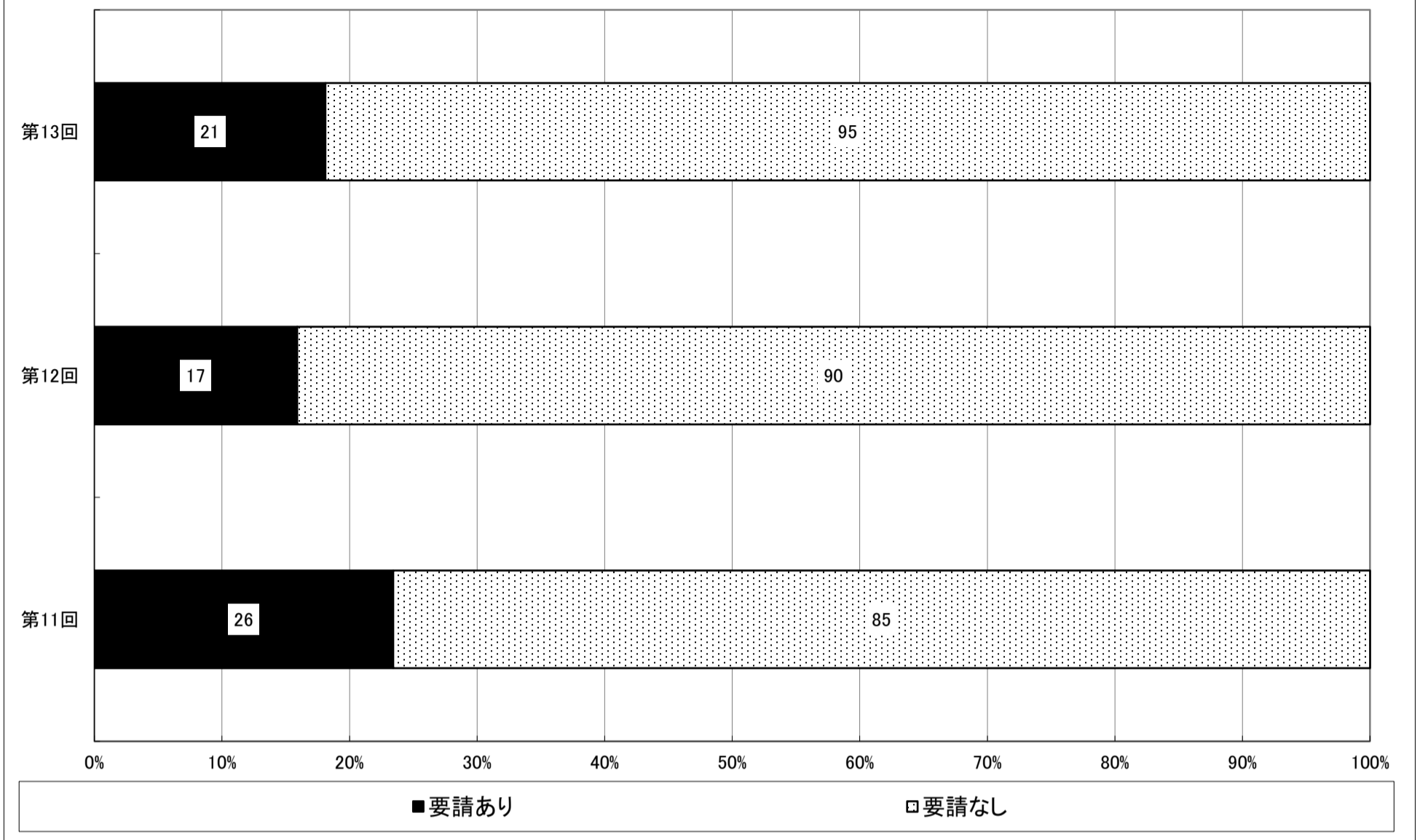


5. 海外展開について  
(イ)海外との取引

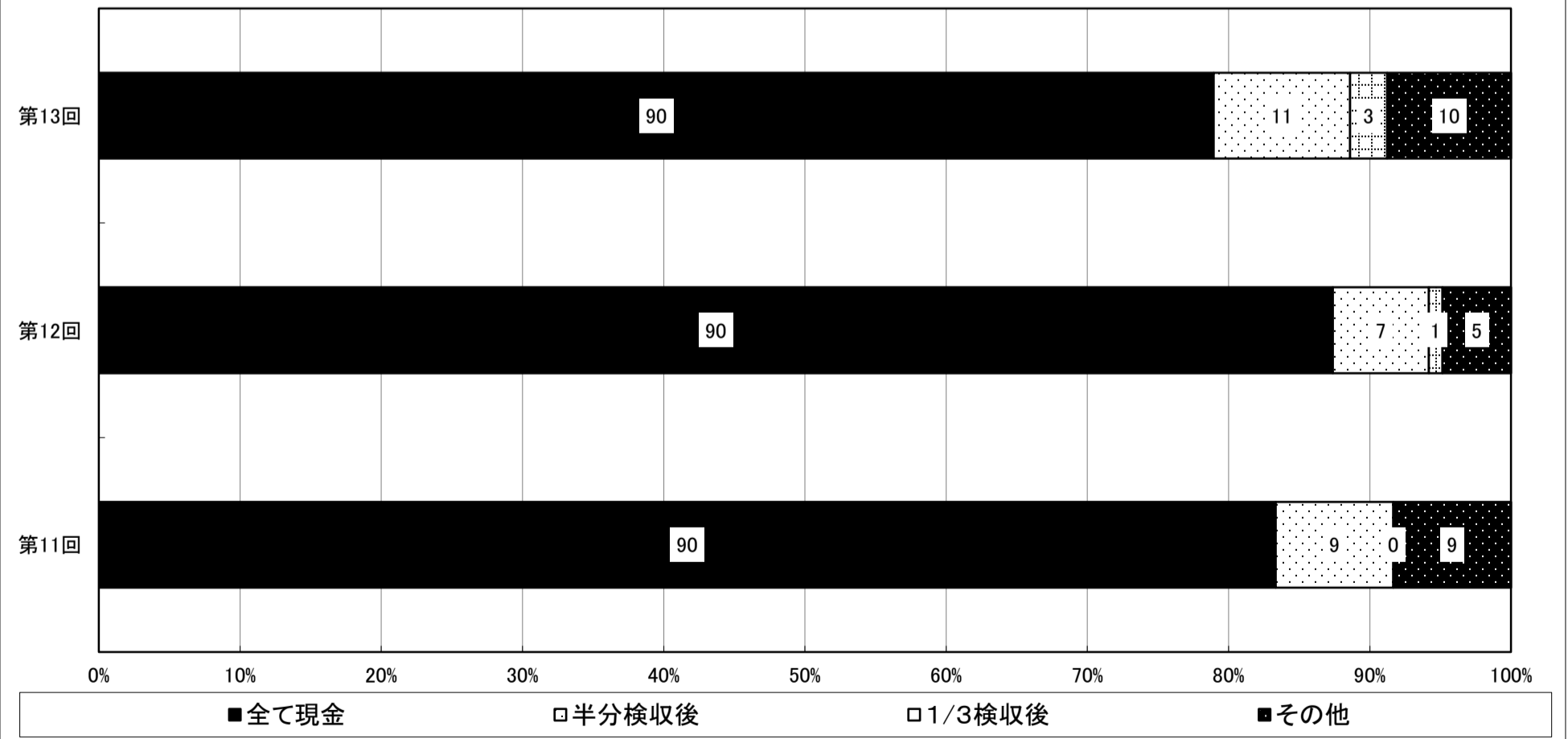




7. 商慣行の課題、問題点  
 (イ) 受注金額決定後、請求後の値下要請



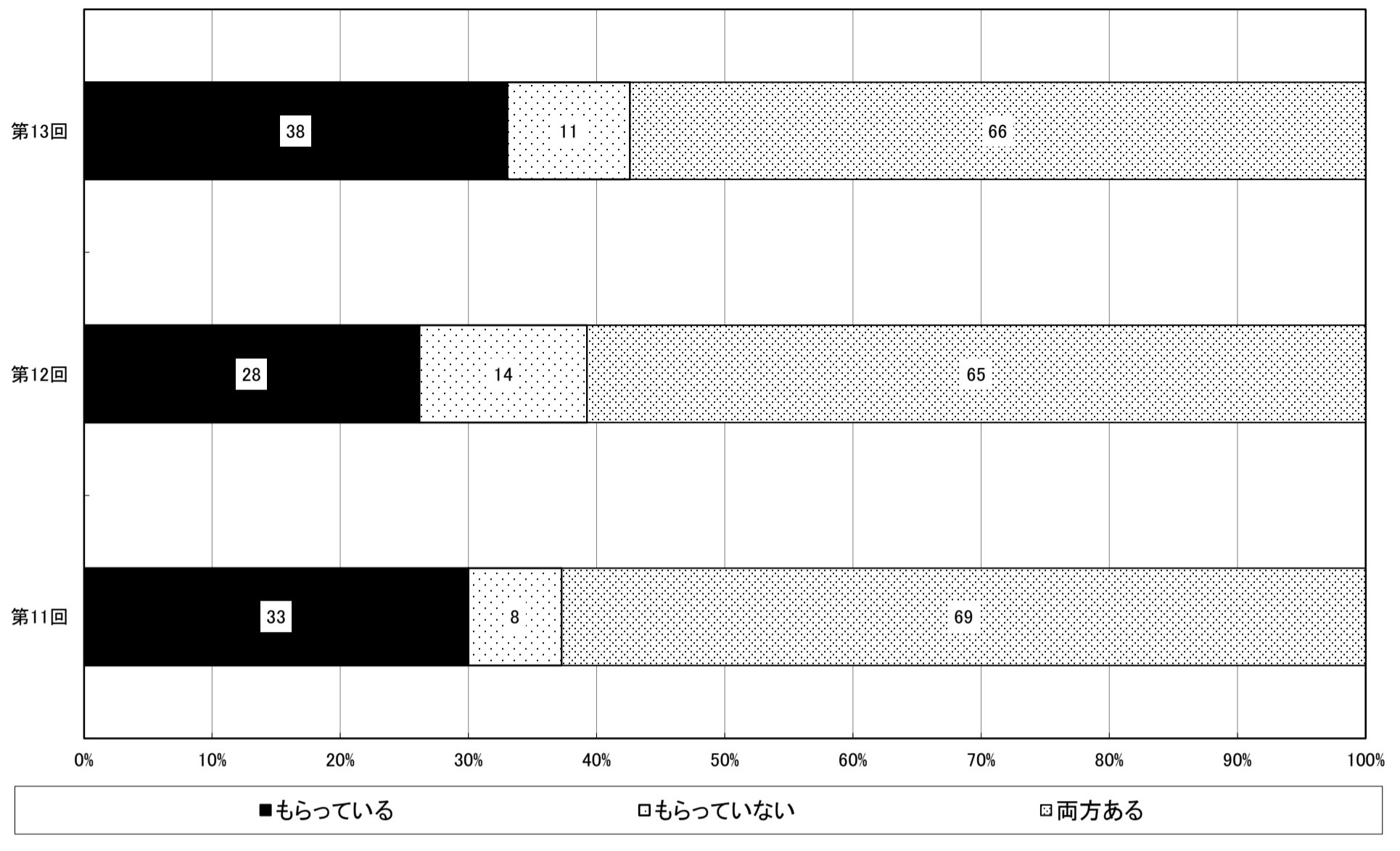
7. 商慣行の課題、問題点  
 (ウ) 今後の希望支払条件



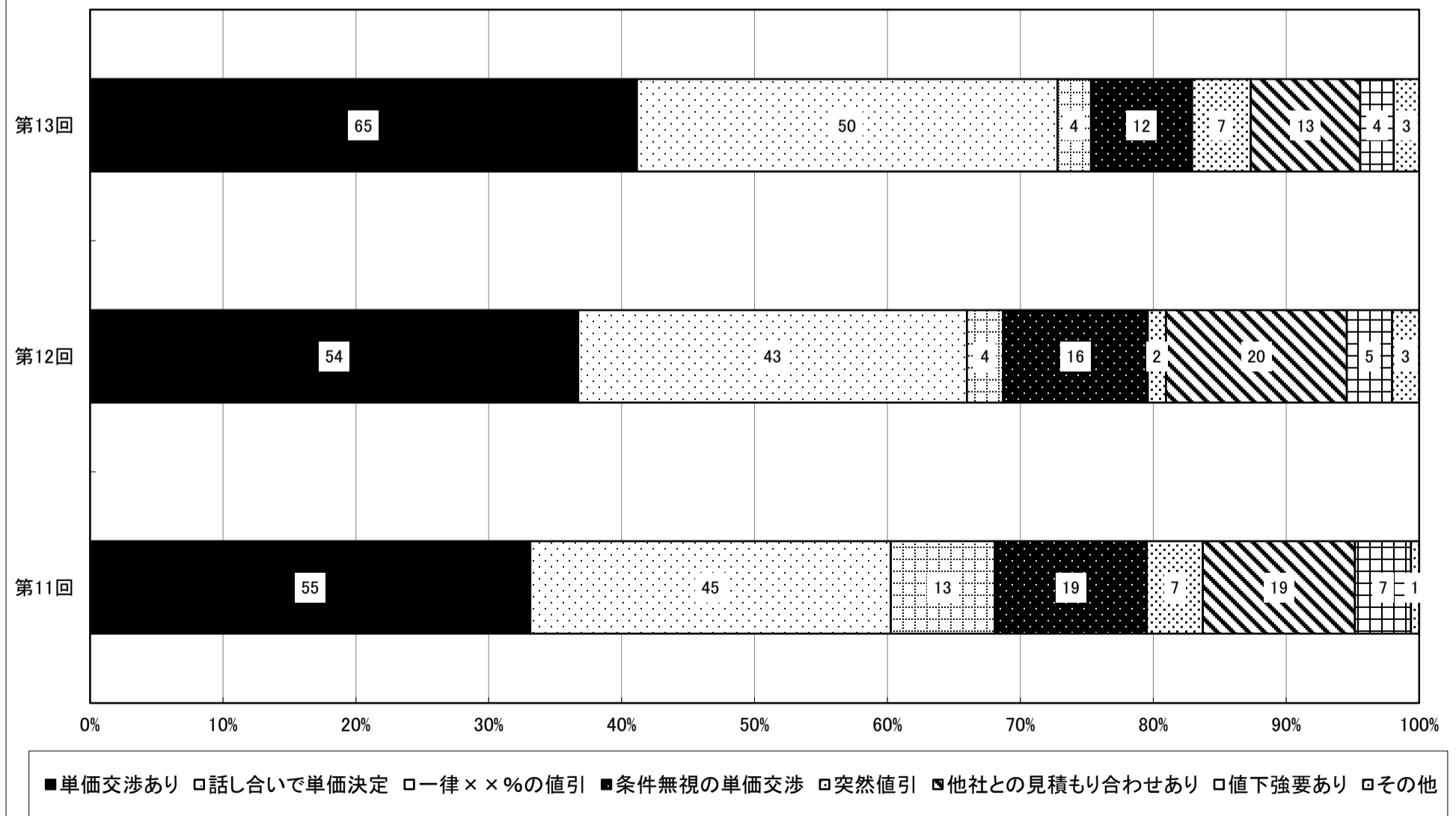
その他の内容

- ・現行通りで良い(2件)
- ・(現金)ありえないけど!
- ・手形サイトの短縮化
- ・現金化やサイト短縮など
- ・締めから120日以内の支払
- ・?
- ・前金
- ・記述なし (2件)

7. 商慣行の課題、問題点  
(工)金額の入った注文書を受けとっているか



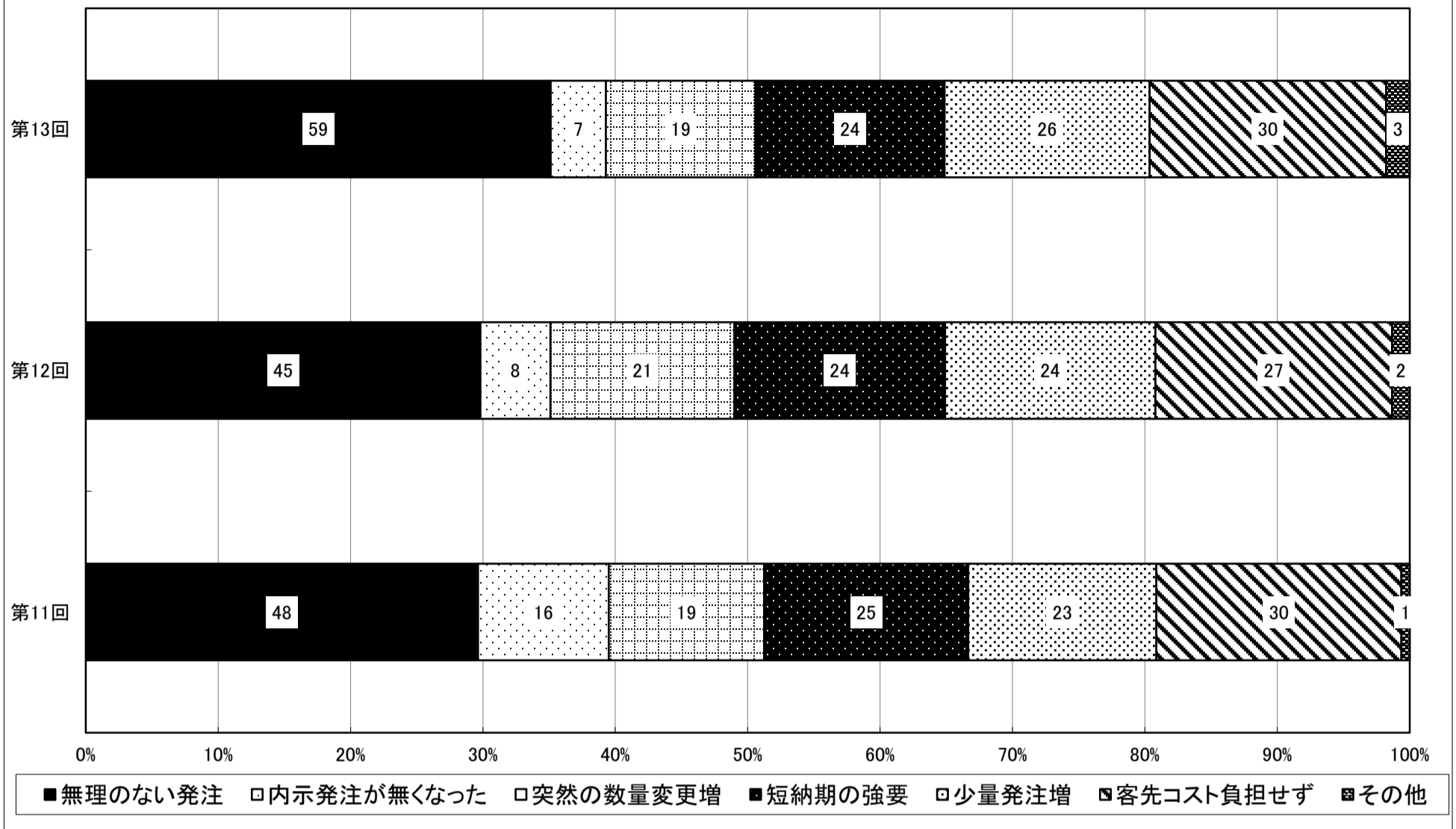
7. 商慣行の課題、問題点  
(オ)単価交渉



その他の内容

- ・得意先によっては、昨年の工具鋼値上げを全く認めたくない所がある。
- ・色々あり
- ・記述なし (1件)

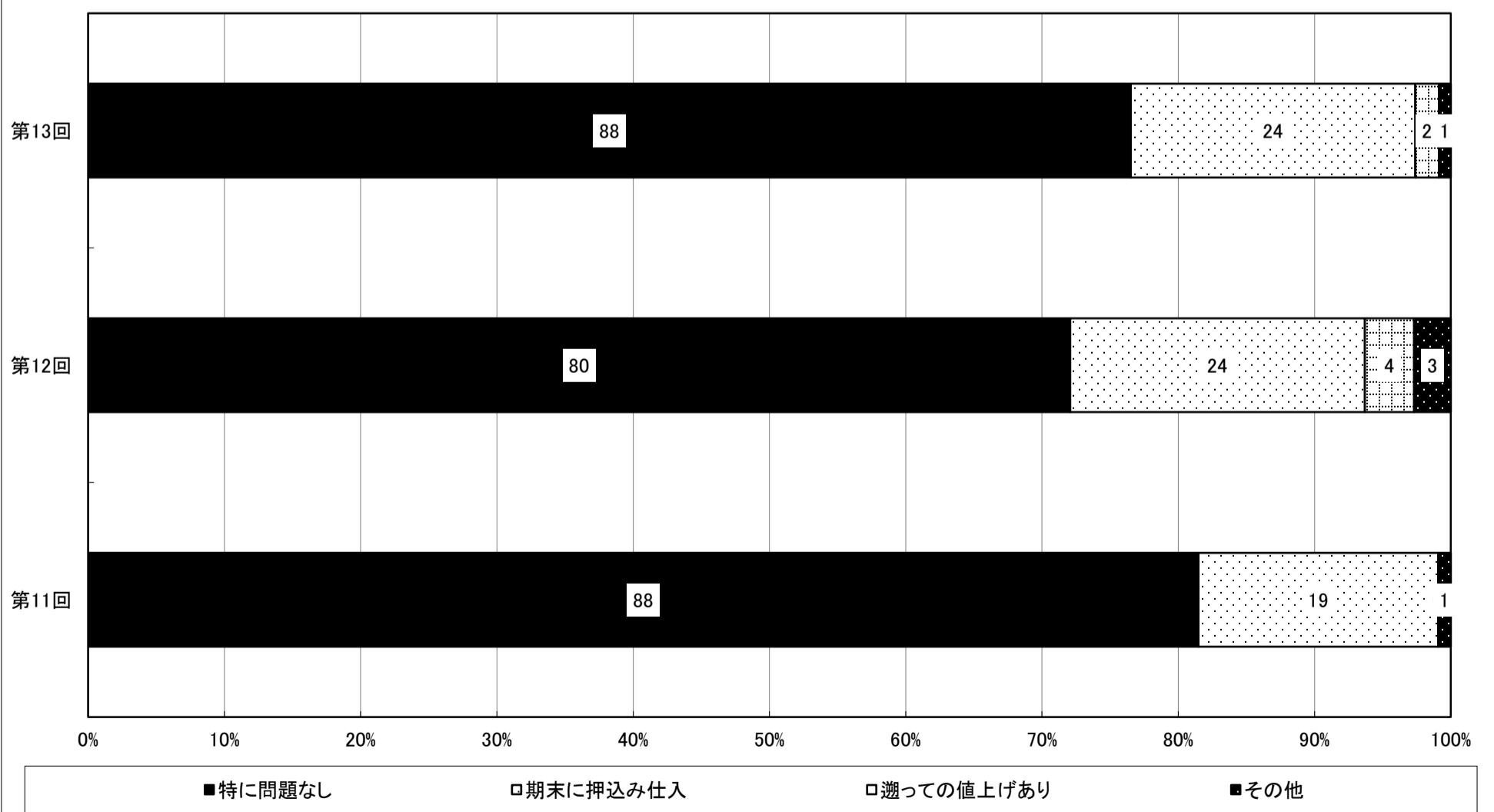
7. 商慣行の課題、問題点  
(カ)発注方法



その他の内容

- ・ケースバイケース
- ・色々あり
- ・記述なし (1件)

7. 商慣行の課題、問題点  
(キ)仕入に関して

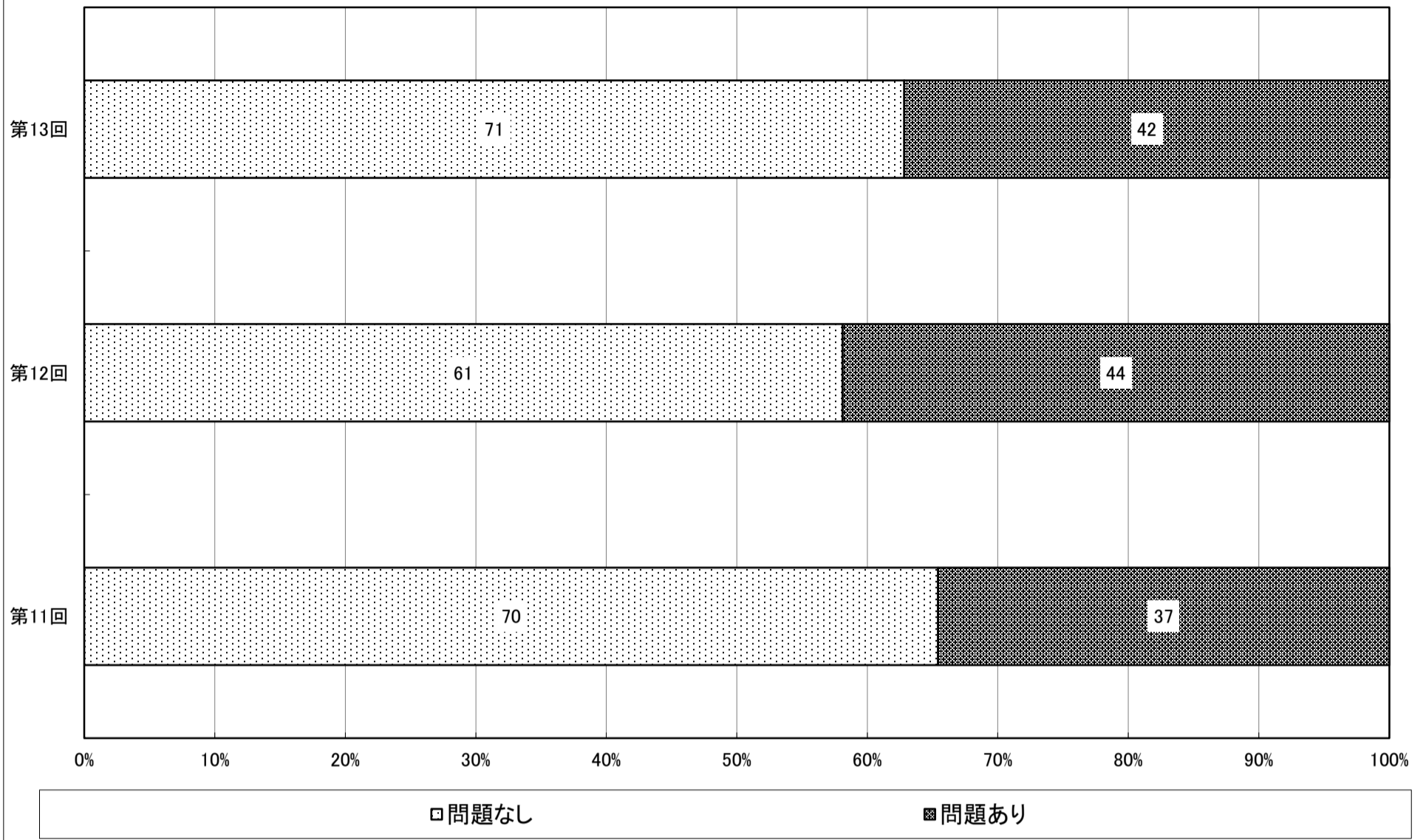


その他の内容

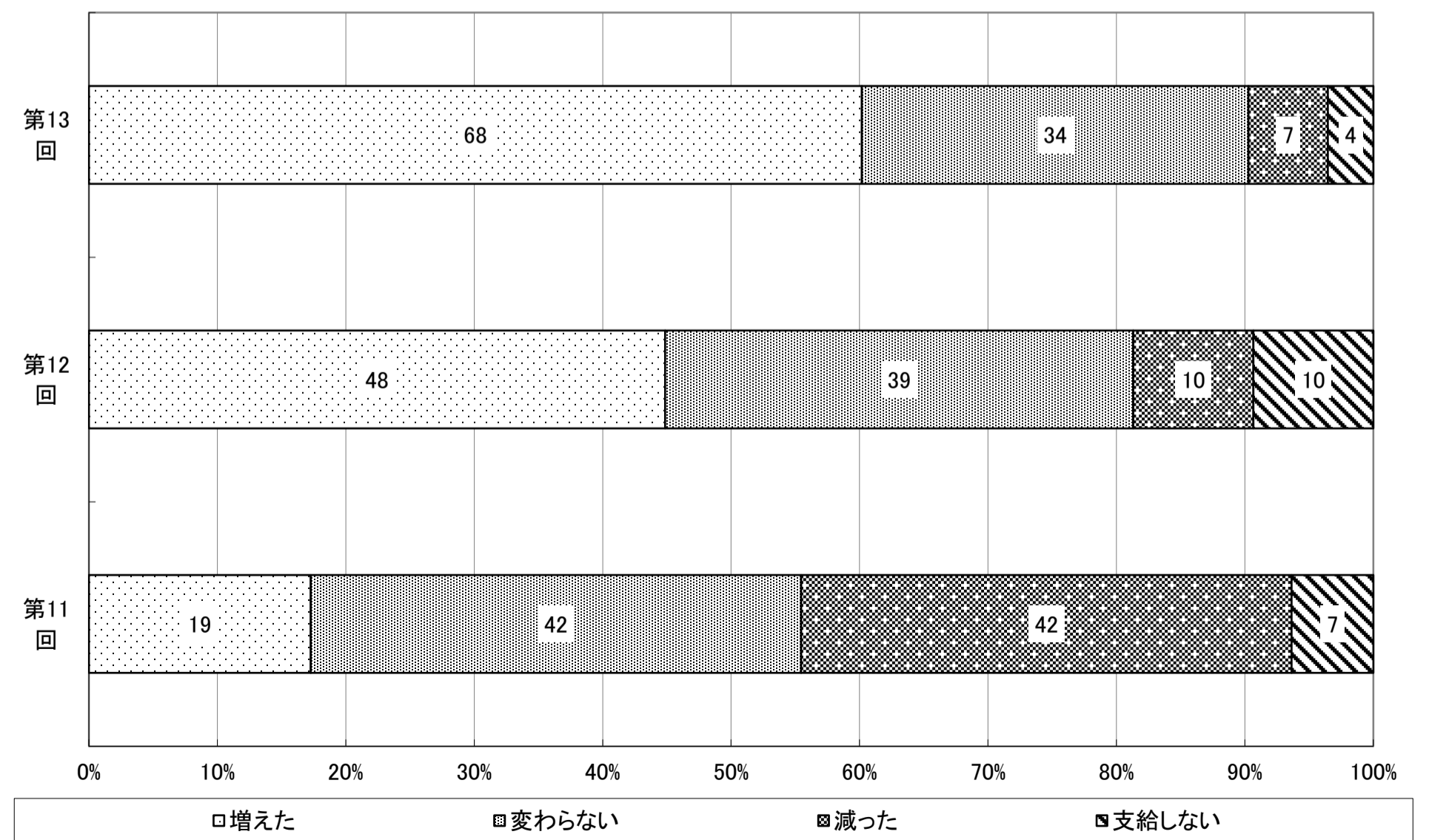
- ・記述なし (1件)



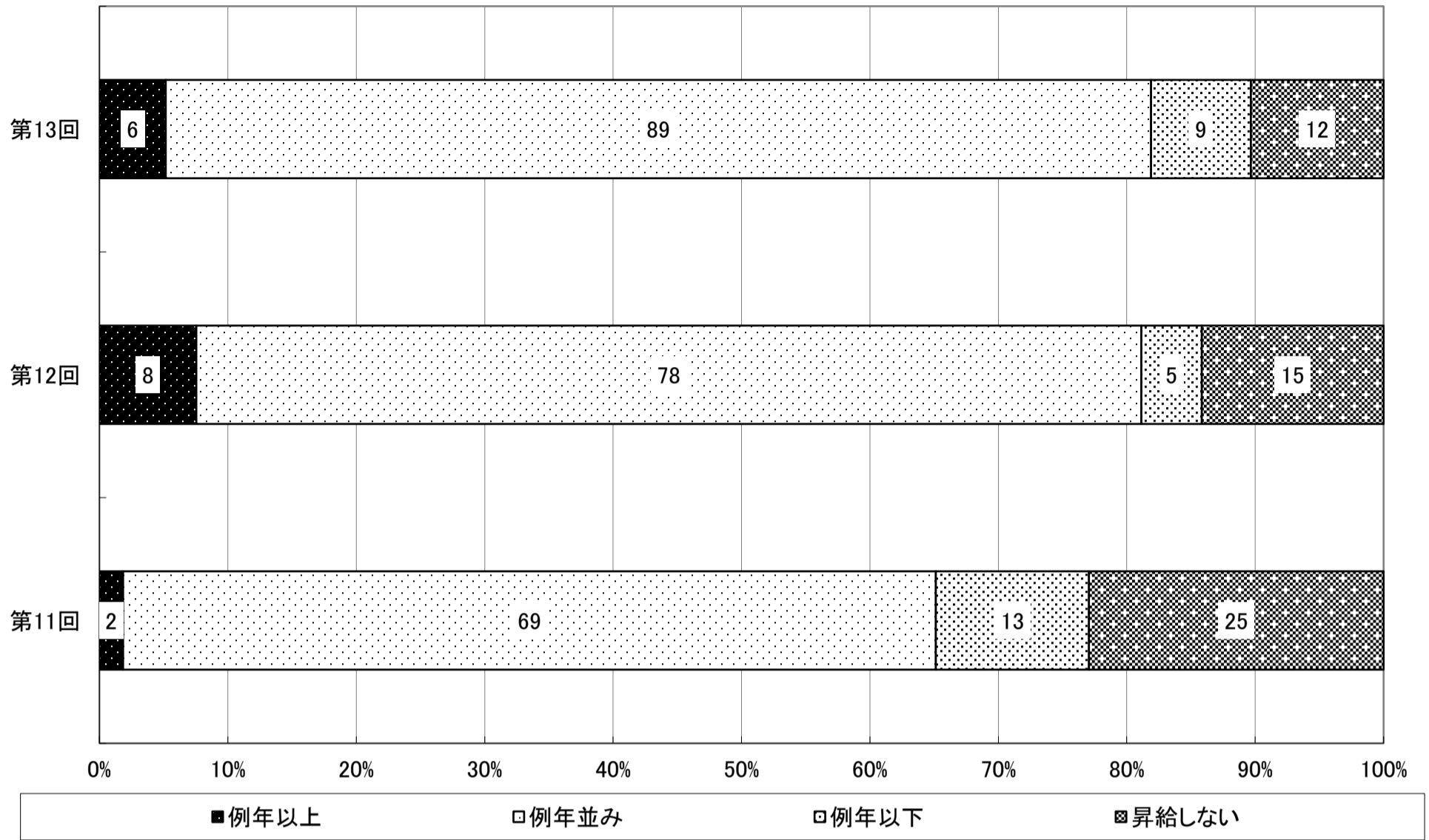
8. 人材に関して  
(ア) 社員の高齢化



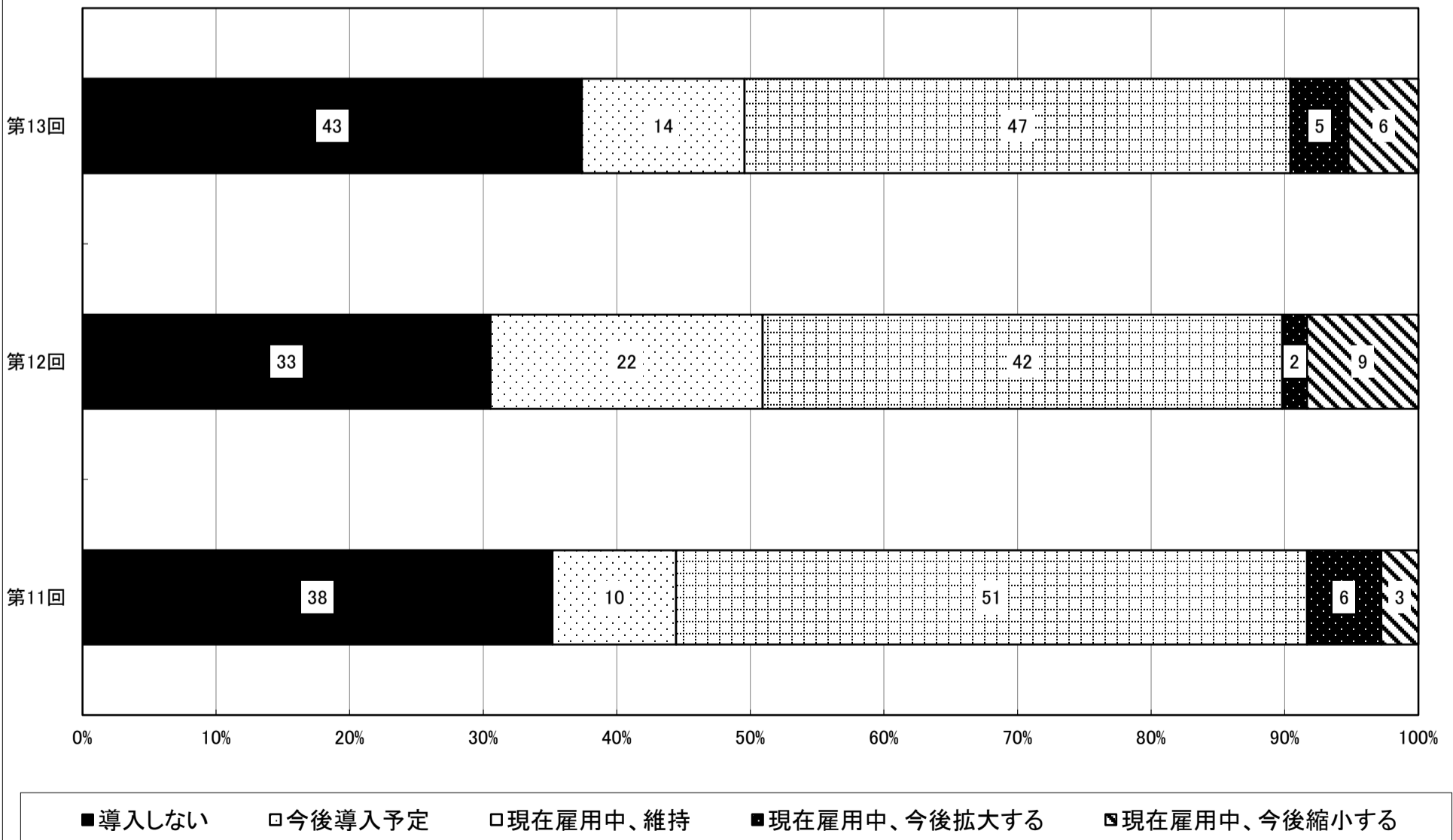
8. 人材に関して  
(イ) 賞与の総額 前年比



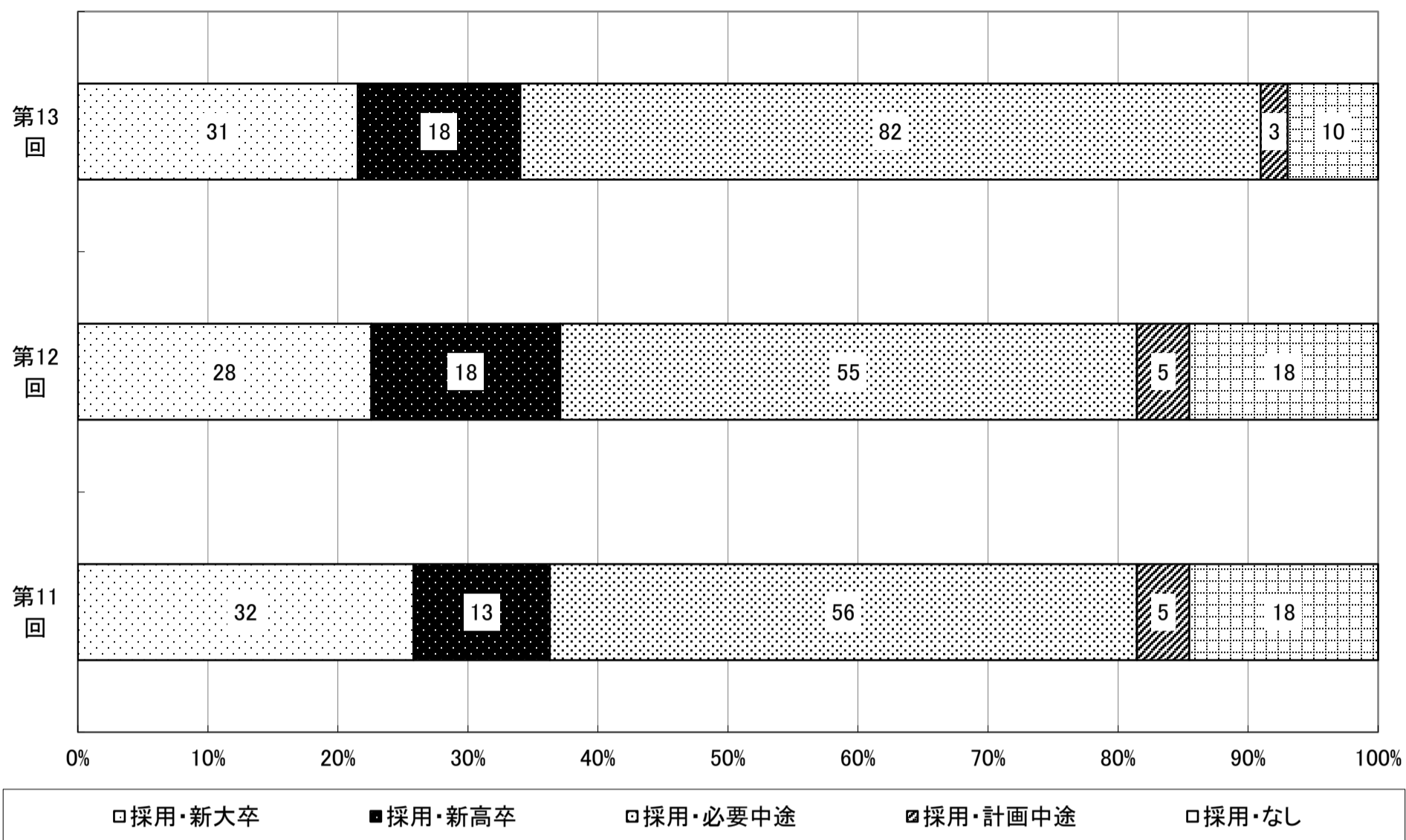
8. 人材に関して  
(ウ)次年度の昇給について



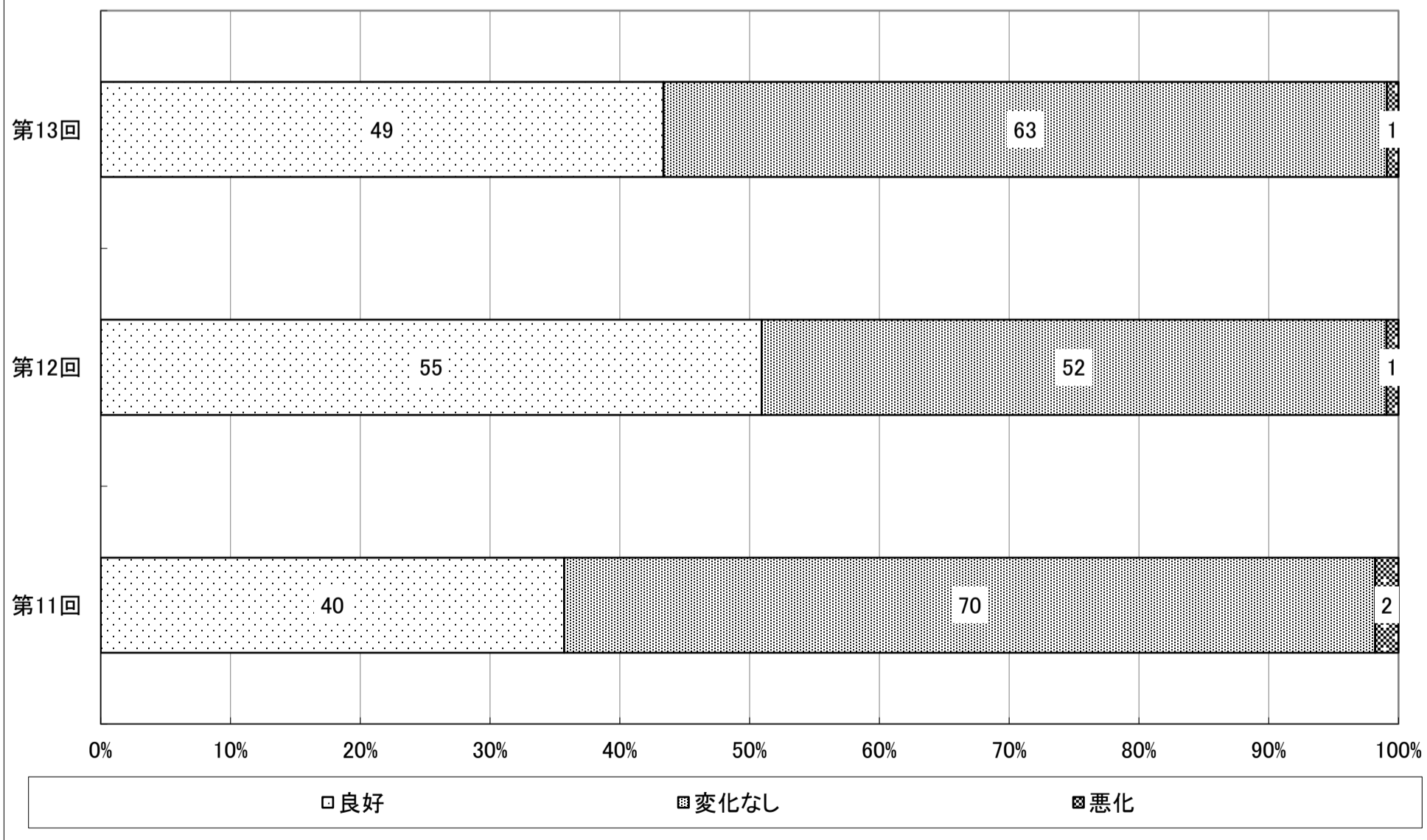
8. 人材に関して  
(エ)契約社員



### 8. 人材に関して (才)社員採用に関して

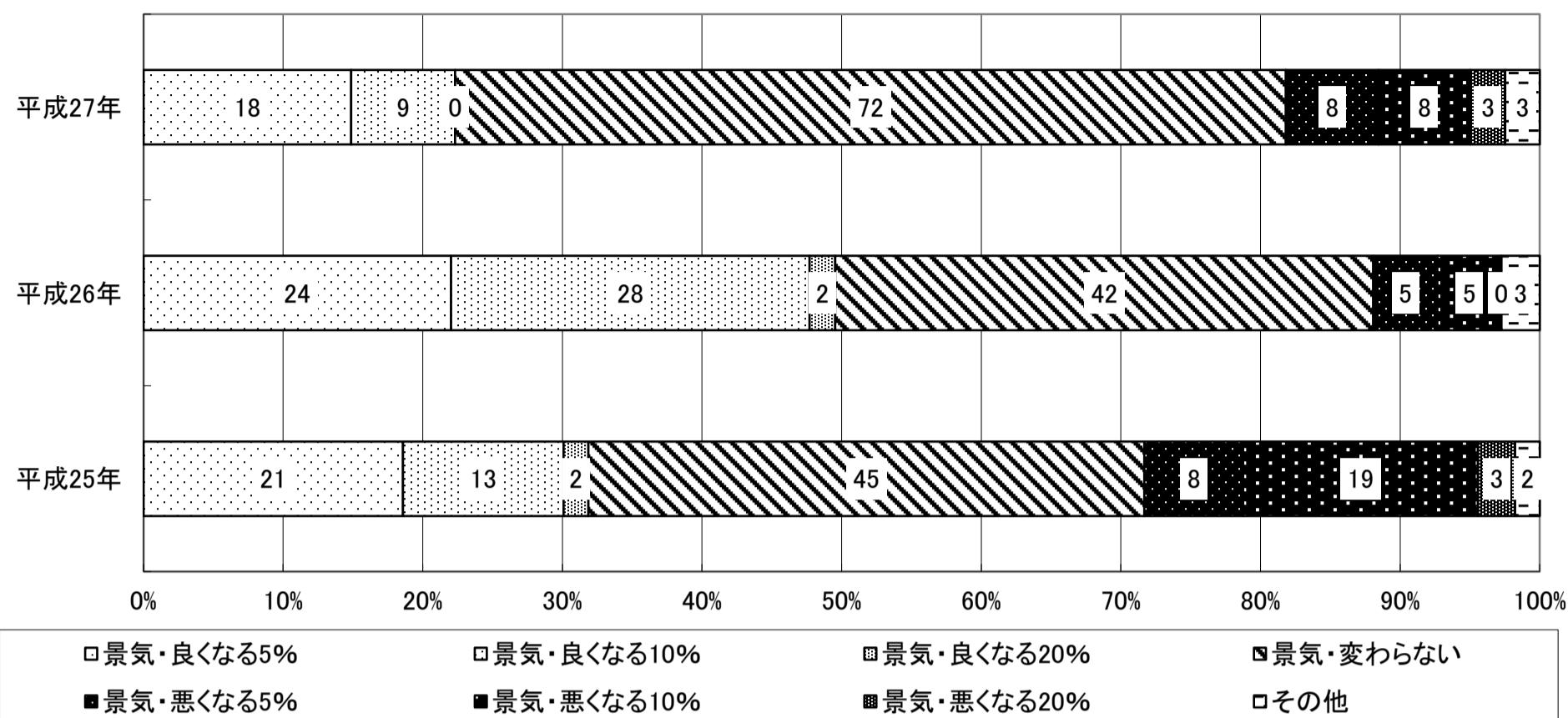


### 9. 金融機関との関係



「ご意見」の内容  
 ・特に無し  
 ・ナシ  
 ・積極的である

### 10. 今年の景気について



「ご意見」の内容

- ・製造業の海外生産化の流れはスピードは少々遅くなっているが、続くと考えている。内需(オリンピック、リニアカーetc)の増加要因と相殺される。
- ・判らない
- ・なかなか予想がしにくい状態です。
- ・景気の動向については判らない
- ・15年度、自動車全体は10~20%ダウンと見えています
- ・ナシ

### 〈自由意見〉

回収率UPして実態になるべく近いデータにしたいですね。別の同業の会のアンケート調査では、未提出先に支給提出のお願い文を加えて催促して回収率を90%以上にしていきます。ご苦労様です。

共存共栄の精神を教育する

特殊鋼流通業界の未来像(10年後、20年後、30年後)のアンケートを採っては？ ・売上の加工品比率 ・輸入材の取扱比率 ・メーカー系列取扱い品の比率 ・海外展開図式、拠点数、売上比率 ・正規社員の比率 ・アライアンスの形、数、売上比率 ・女子社員の戦力化 ・定年年齢の引き上げ、待遇の在り方

設問が1つの答えを求めているのか、複数なのか不明

設問に対しての回答が分かりづらい、記入しづらい。特に2-2)ア~エ

14年度は価格値上げ(鋼材、加工、熱処理)活動を行ってきたが、浸透率が低い状況となっています。※一部流通において依然として値下げによる受注確保といった事が行われており、値下げに応じざるを得ない状況にあります。

手形取引の慣行を業界を挙げてでんさい(電子記録債権)に移行する取組をするべきではないでしょうか？

アベノミクスの”賃上げ誘導”に出来る限り協力したいと考えているものの、自分の城は国が守ってくれるわけがない。ジレンマをいつも感じている

現在の世界業況は不安定と思います。今後半年ぐらいの情勢が問題と思います。独自の力を持っている会社が伸びると思います。独自の力を養う会社が強くなると思います。

なし(2件)